

## SELEKTYWNA ZBIÓRKA ODPADÓW KOMUNALNYCH W GMINIE IZABELIN.

Minął rok funkcjonowania tymczasowego Punktu Selektywnej Zbiórki Odpadów Komunalnych (PSZOK) w centrum Izabelina, tuż pod budynkiem Urzędu Gminy. Lokalizacja nieoczywista, ale to dzięki niej, przez kilkanaście miesięcy, wszyscy mieliśmy okazję dowiedzieć się czemu służy taki punkt. Mogliśmy również z bliska przyjrzeć się jego „szkodliwości” i „utrudnieniom” w naszej gminie. Jeśli jeszcze nie byli Państwo na naszym „pszoku”, to zachęcam gorąco, zarówno w celu podniesienia poziomu segregacji odpadów w gminie, jak również w celach informacyjnych. Szczegółowe statystyki dotyczące funkcjonowania punktu przy urzędzie znajdują się na gminnej stronie internetowej ([gmina.izabelin.pl](http://gmina.izabelin.pl)).

PSZOK pozostanie w obecnym miejscu jeszcze przez jakiś czas. W tym przypadku covidowe obostrzenia nam sprzyjają, bo zmniejszają uciążliwość związaną z zajęciem fragmentu parkingu przy urzędzie. Przed nami zainicjowane przez grupę mieszkańców referendum. Wciąż czekamy na ostateczną informację z Narodowego Funduszu Ochrony Środowiska i Gospodarki Wodnej na temat naszego wniosku dotyczącego docelowego „pszoku”, od niej w pewnym stopniu m.in. zależy kształt i funkcjonowanie nowego punktu.

W 2020 roku, pomimo pandemii, udało się nam przeprowadzić długo oczekiwane, gminne konsultacje „Koncepcji Systemu Selektywnej Zbiórki Odpadów Komunalnych w gminie Izabelin”. Bardzo dziękujemy za wiele zgłoszonych uwag i przemyśleń. W wyniku konsultacji pierwotna koncepcja systemu zbiórki odpadów została zmieniona - przede wszystkim usunęliśmy z niej najbardziej kontrowersyjny element, czyli hermetyczne biokompostowniki, zaś duże elektroniczne altany w części zamienimy na większą liczbą łatwiej dostępnych i bardziej kameralnych kontenerów. I choć w dalszym ciągu uważam, że hermetyczne biokompostowniki mogłyby nam pomóc obniżyć comiesięczne opłaty ponoszone przez mieszkańców z tytułu odbioru śmieci, ponieważ odpady zielone stanowią znaczący udział w strukturze odpadów w naszej gminie, szanuję jednak głos mieszkańców, aby ich nie było. Dzięki całościowym zmianom wprowadzonym po konsultacjach społecznych, uda się nam obniżyć planowane nakłady na cały system selektywnej zbiórki jak i na budowę PSZOK. Zapraszam do lektury sprawozdania z konsultacji oraz sprawozdania z działalności PSZOK w 2020 r.

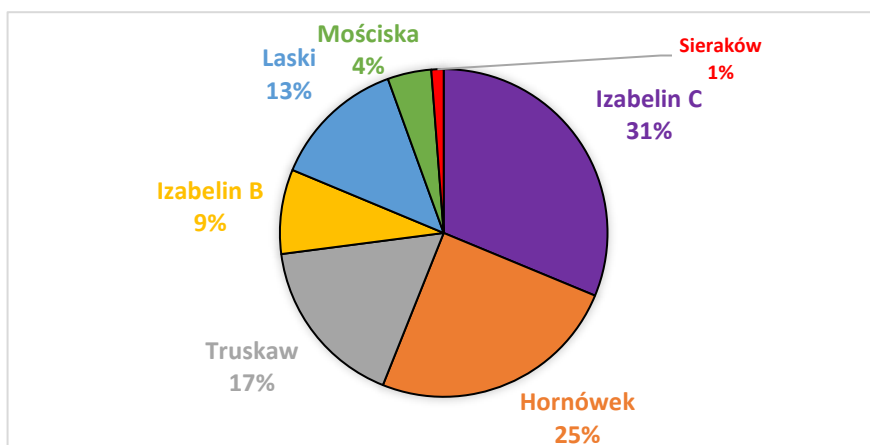
Dorota Zmarzłak  
Wójt Gminy Izabelin

## SPRAWOZDANIE Z DZIAŁALNOŚCI PUNKTU SELEKTYWNEJ ZBIÓRKI ODPADÓW KOMUNALNYCH ZA ROK 2020.

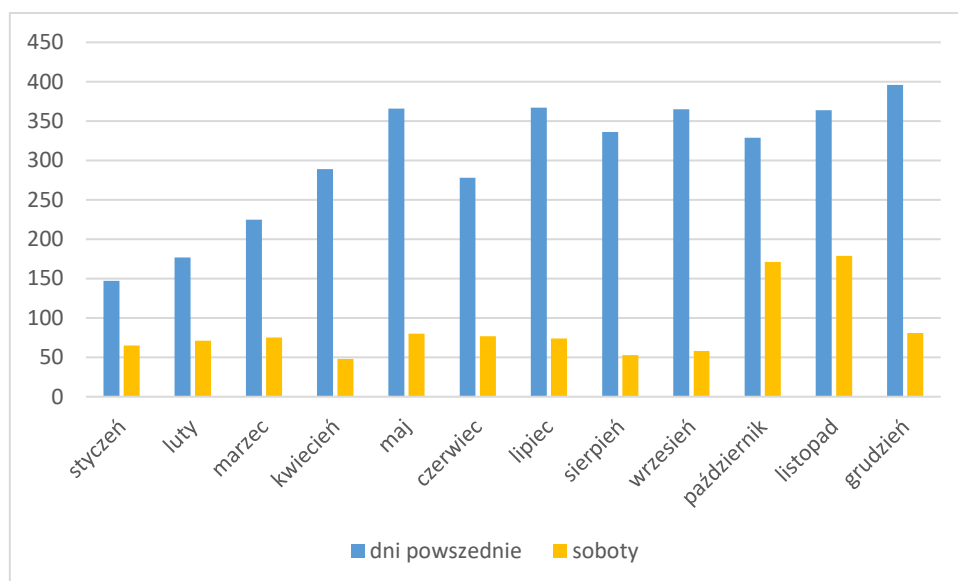
Marta Merchel

W 2020 r. punkt odwiedziło 4701 mieszkańców z następujących miejscowości:

Izabelin C	1469
Hornówek	1166
Truskaw	794
Laski	620
Izabelin B	392
Mościska	203
Sieraków	57

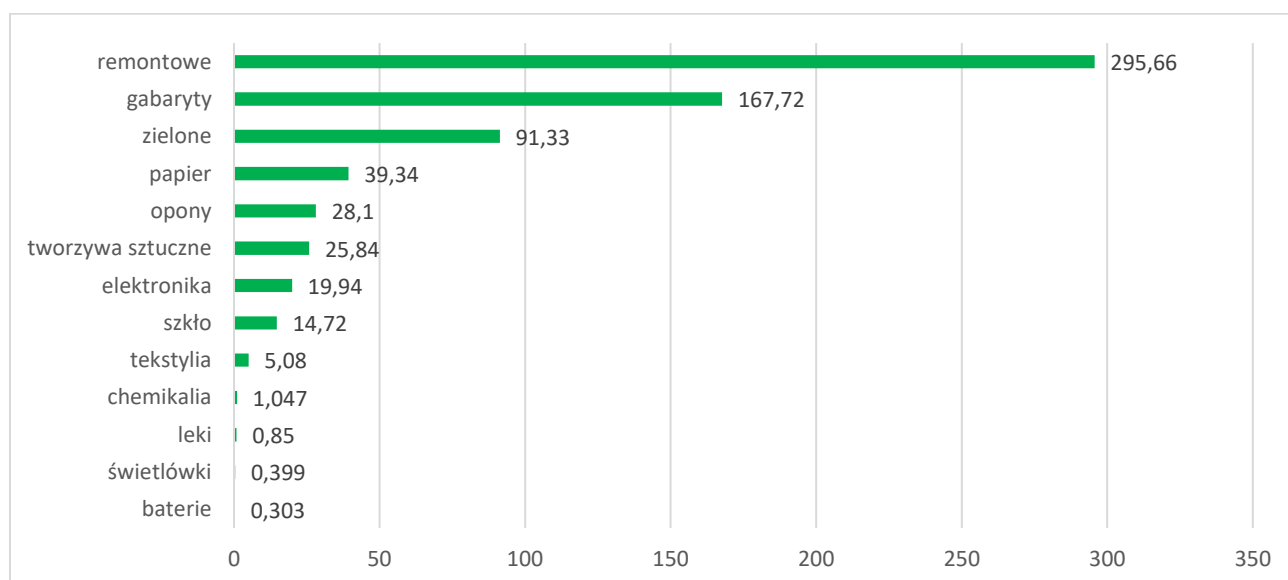


Miesięczna liczba odwiedzin PSZOK-u wahała się od 212 w styczniu, do 477 w grudniu i miała wyraźną tendencję wzrostową w kolejnych miesiącach roku. Średnio w ciągu roku oddawali Państwo do PSZOK około 13 samochodów odpadów dziennie, z czego najczęściej (22%) przywozili Państwo w soboty. Od 16 października prowadziliśmy akcję „Kwiaty za graty”, zachęcającą mieszkańców do korzystania z PSZOK-u, w której rozdaliśmy 850 sadzonek roślin.



łącznie do Punktu w 2020 r. przywieziono 690 329 kg odpadów. Najwięcej z nich to odpady poremontowe, budowlane oraz gruz. Ponad dwudziestu mieszkańców skorzystało z dostępności przyczepki.

Ilości dostarczonych odpadów z kategorii: papier, szkło, tworzywa sztuczne, elektronika - pokazuje, że mieszkańcy są gotowi do samodzielnego dowożenia do PSZOK określonych frakcji, co wskazuje na sens instalacji tzw. altan śmietnikowych, które postawione w łatwo dostępnych miejscach skróciłyby drogę do PSZOK i pozwoliły mieszkańcom lepiej gospodarować odpadami.



W ciągu całego roku odpady były łącznie odebrane przez 322 samochody „hakowce” firmy BYŚ, z czego 177 z nich zabierało jednocześnie 2-3 kontenery. W sumie odebranych zostało 639 kontenerów typu KP-7 (do 7 m<sup>2</sup>) oraz 3 kontenery KP-36 (do 36m<sup>2</sup>) (te ostatnie w czasie dodatkowej weekendowej zbiórki gabarytów w gminie). Tekstylna, świetlówki, leki, chemikalia i baterie były odbierane przez mniejsze pojazdy.

**Po odjeździe niedziel (kiedy punkt jest zamknięty) PSZOK odwiedzał średnio 1 samochód typu „hakowiec” dziennie.**

Dzięki stacji kontroli jakości powietrza zainstalowanej na PSZOK-u (SmartCity), stale monitorujemy jakość powietrza: siarkowodoru, amoniaku oraz lotnych związków organicznych. Wszystkie bieżące odczyty w 2020 r. wykazały wartości poniżej dopuszczalnych norm. Brak zanieczyszczenia powietrza potwierdzają także pracownicy Ośrodka Zdrowia, Centrum Kultury Izabelin, od których nie trafiały do Urzędu skargi na przykre zapachy.

Przyglądając się działalności izabelińskiej „Sąsiedzkiej wymieniałni w Izabelinie” (gratulujemy pomysłu i zapału!) zdecydowaliśmy, aby na terenie PSZOK-u wprowadzić również zbiórkę przedmiotów nadających się do dalszego użytku. Osoby, które chcą pozbyć się działających sprzętów (np. monitora komputerowego, komputera, telewizora, telefonu, pralki, lodówki, łóżeczka dla dziecka, mikseru, itd.) – mogą oddać je pracownikowi PSZOK, aby mogły one później trafić do innych chętnych. Dzięki temu możemy ograniczyć ilość odpadów, zyskują również mieszkańcy, bowiem nie muszą wydawać pieniędzy na nowy sprzęt. Tak jak w przypadku innych tego typu miejsc, które prowadzą recycling w ograniczonym zakresie (czyli powtórne użycie jeszcze sprawnych rzeczy) pojawił się stały krąg odbiorców niektórych elementów, które są dalej wykorzystywane.

PRZYPOMINAMY:

**Tymczasowy Punkt Selektywnej Zbiórki Odpadów Komunalnych w gminie Izabelin mieści się w Izabelinie C przy ul. 3 Maja 42 (parking obok Urzędu Gminy).**

**Nowe godziny otwarcia PSZOK:**

**Poniedziałek – 11:00 - 18:00**

**Wtorek - 11:00 - 18:00**

**Środa - 11:00 - 18:00**

**Czwartek - nieczynne**

**Piątek – 7:00 - 14:00**

**Sobota - 7:00 -14:00**

**Przy oddawaniu odpadów należy podać indywidualny numer abonencki.**

**Numer ten zamieszczony jest na informacji o płatności w tym miejscu:**

WÓJT GMINY IZABELIN

Gmina Izabelin tel. (22) 7228624  
 Wydział Ochrony Środowiska  
 ul. 3 Maja 42 05-080 IZABELIN  
 ZO 1580024.2020-12-28

Izabelin, dnia 2020-12-28  
**Pani/Pan Kowalski Jan**  
 3 Maja 415  
 Hornówek  
 05-080 Izabelin  
 Numer abonencki: 1580024

**Izabelin, dnia 2020-12-28**  
**Pani/Pan Kowalski Jan**  
 3 Maja 415  
 Hornówek  
 05-080 Izabelin  
 Numer abonencki: 1580024

Zobowiązanie do opłaty za usługi publiczne w formie opłaty za wywóz odpadów komunalnych z nieruchomości  
 Zgodnie z art. 173 § 1 pkt 1 i 2 ustawy z dnia 12 kwietnia 2003 r. o utrzymaniu czystości i porządku w gminach (Dz. U. z 2003 r. Nr 64, poz. 608, z późn. zmianami) oraz zobowiązania się Pani/ Pana do segregacji odpadów komunalnych (koszt osób x stawka x opłata).

Opłatę miesięczną za wywóz odpadów komunalnych z nieruchomości w tym wykazem:

Nazwa	Rok	Rata	Kwota	Termin pl.
Zagosp. odp. komun.	2021	1	132,00	2021-01-28
Zagosp. odp. komun.	2021	2	132,00	2021-03-01
Zagosp. odp. komun.	2021	3	132,00	2021-03-29
Zagosp. odp. komun.	2021	4	132,00	2021-04-28
Zagosp. odp. komun.	2021	5	132,00	2021-05-28
Zagosp. odp. komun.	2021	6	132,00	2021-06-28
Zagosp. odp. komun.	2021	7	132,00	2021-07-28
Zagosp. odp. komun.	2021	8	132,00	2021-08-30
Zagosp. odp. komun.	2021	9	132,00	2021-09-28
Zagosp. odp. komun.	2021	10	132,00	2021-10-28
Zagosp. odp. komun.	2021	11	132,00	2021-11-29
Zagosp. odp. komun.	2021	12	132,00	2021-12-28
<b>Razem</b>			<b>1584,00</b>	

z up. Wójta  
 Marta Merchel  
 Główny specjalista ds. Ochrony Środowiska

## PODSUMOWANIE KONSULTACJI SPOŁECZNYCH „Koncepcji selektywnej zbiórki odpadów komunalnych w gminie Izabelin”

W dniach 14 – 31 października 2020 roku trwały konsultacje „Koncepcji selektywnej zbiórki odpadów komunalnych w Gminie Izabelin”. Przygotowany projekt dokumentu przedstawiał założenia i propozycje:

- ograniczania ilości wytwarzanych odpadów,
- selektywnej zbiórki odpadów,
- elementów systemu odbioru odpadów.

Przed przystąpieniem do konsultacji, wśród mieszkańców gminy Izabelin przeprowadzono ankietę dotyczącą zagadnień związanych z gospodarką odpadami. Mieszkańcy mogli wypowiedzieć się zarówno na temat segregacji odpadów, jak również dodatkowych elementów systemu proponowanych przez Gminę tj. ograniczanie ilości odpadów, kompostowania odpadów, edukacji ekologicznej. Wyniki ankiety były podstawą do doszczegółowienia projektu Koncepcji.

W trakcie trwania konsultacji mieszkańcy mogli zgłaszać swoje uwagi podczas spotkania na żywo z panią wójt Gminy (spotkanie online w Internecie), jak również podczas spotkań z mieszkańcami w punkcie konsultacyjnym oraz podczas spotkania Rady Sołectwa Truskaw i spotkania Rady Sołtysów.

Do Urzędu wpłynęło 60 uwag, z których 43 zgłoszono ustnie, 17 wpłynęło jako wiadomość e-mail, z czego 36 uwag zostało uznanych za zasadne, 18 uwag nie zostało uznanych za zasadne, 3 uwagi uznano w części, na 2 uwagi w formie pytań udzielono odpowiedzi, 1 uwaga była poza zakresem konsultacji.

Znaczna część uwag zgłoszonych w ramach konsultacji była podobna i wraz z wynikami rocznej obserwacji i analizy działania PSZOK, wnioski te wpłynęły na zmiany w projekcie Koncepcji.

Najważniejsze z nich to:

- Rezygnacja planowanych elektronicznych altan w każdym sołectwie, na rzecz zwiększenia liczby punktów odbioru frakcji problematycznych takich jak świetlówki, baterie, przeterminowane leki oraz ustawienie specjalistycznych pojemników w miejscach łatwo dostępnych dla mieszkańców.
- Zaplanowanie na docelowym PSZOK kawiarenki naprawczej oraz punktu zbierania użytecznych rzeczy, aby zmniejszać strumień wywożonych odpadów.
- Zamiana kontenerów z KP-36 (poj. 16Mg ) na kontenery KP-7 (poj. 4 Mg).
- **Z przeprowadzone ankiety wynikało, że prawie wszystkie wizyty do PSZOK są intencjonalne a nie odbywają się „przy okazji”.**

Zrezygnowano również z zakupu:

- hermetycznych kontenerów kompostujących
- mobilnego PSZOK

Docelowy PSZOK, poza możliwością odzyskiwania rzeczy nadających się do dalszego użytkowania, nie będzie pełnił żadnych innych funkcji od tego, który obecnie znajduje się przy Urzędzie Gminy.

W kolejnych latach Urząd Gminy planuje położyć szczególny nacisk na prowadzenie kampanii edukacyjnych w zakresie:

- segregacji odpadów,
- ograniczania ilości wytwarzania odpadów,
- miejsc gromadzenia odpadów,
- zaznajomienia mieszkańców z pojęciem poszczególnych frakcji odpadowych w szczególności odpadów wielkogabarytowych.

Po uwzględnieniu uwag mieszkańców „Koncepcja selektywnej zbiórki odpadów komunalnych dla gminy Izabelin” została zaktualizowana i zostanie wprowadzona w życie.