



**RAPORT
o stanie Gminy Izabelin
w 2018 roku**

30 maja 2019

SPIS TREŚCI

WSTĘP	5
Część I. Informacje ogólne	6
Gmina Izabelin	7
Wójt Gminy Izabelin	9
Podsumowanie i najważniejsze wnioski z Raportu o stanie gminy w 2018 roku	10
Stan gminy na początek 2018 roku	13
Część II. Działalność Wójta w 2018 roku	20
Realizacja polityk, programów i strategii	21
Wykonywanie uchwał rady gminy	26
Realizacja funduszu sołeckiego	29
Wykonywanie zadań własnych	31
<i>Infrastruktura drogowa</i>	31
<i>Gospodarka wodociągowa i kanalizacyjna</i>	33
<i>Utrzymanie czystości i system odbioru odpadów</i>	35
<i>Wspieranie przedsiębiorczości</i>	39
<i>Sport i rekreacja</i>	43
<i>Ochrona zdrowia</i>	44
<i>Gospodarka mieszkaniowa</i>	48
<i>Ochrona środowiska</i>	49
<i>Bezpieczeństwo publiczne</i>	51
<i>Gospodarka nieruchomościami i zarządzanie majątkiem</i>	54
Organizacja urzędu i zarządzanie samorządowe	56
Organizacja i prowadzenie jednostek nadzorowanych	62
Udział w związkach i stowarzyszeniach	65
Współpraca międzynarodowa	66
Część III. Załączniki	68
1. ZADANIA I UPRAWNIENIA WÓJTA	69
2. METODOLOGIA BADANIA	70
3. AKTY PRAWA MIEJSCOWEGO	79
4. WARTOŚCI WSKAŹNIKÓW OBJĘTYCH ANALIZĄ	80



WSTĘP

Raport o stanie gminy (dalej „Raport”) jest dokumentem, który obejmuje podsumowanie działalności Wójta w roku poprzednim, w szczególności realizację polityk, programów i strategii, uchwał rady gminy i budżetu obywatelskiego. Konieczność opracowania i przedstawienia raportu wynika z art. 28aa ust. 1 ustawy z dnia 8 marca 1990 r. o samorządzie gminnym (t. j. Dz. U. z 2019 poz. 506) i jest konsekwencją nowelizacji ustawy o samorządzie gminnym z 11 stycznia 2018 r. Raport o stanie gminy musi zostać przygotowany i przedstawiony przez wójta w terminie do 31 maja roku następującego po roku, którego dotyczy, o czym wprost stanowi przepis art. 28aa ust. 1 ustawy o samorządzie gminnym. Raport przygotowywany będzie każdego roku za rok poprzedni, a pierwszym rokiem, za który został przygotowany jest rok 2018.

Przedkładany Raport stanowi zwięzłą informację dla Rady Gminy oraz mieszkańców o działaniach podejmowanych w powyższym zakresie przez cały 2018 rok.

1

Informacje ogólne

GMINA IZABELIN



gmina wiejska
powiat warszawski zachodni
województwo mazowieckie



liczba mieszkańców: 10,5 tys. osób
powierzchnia: 64,98 km²
budżet gminy w 2018 roku: 69,9 mln zł



Gmina Izabelin na tle innych gmin wiejskich wyróżnia się zarówno położeniem, jak i przewagą funkcji miejskich nad rolniczymi. Ze względu na niewielką odległość do Stolicy, zaliczana jest do aglomeracji warszawskiej, a przeważający obszar Gminy znajduje się w granicach Kampinoskiego Parku Narodowego.

Od strony północnej Izabelin sąsiaduje z gminami Czosnów i Łomianki. Cała wschodnia granica przebiega z Miastem Stołecznym Warszawa. Stroną południową Gminy przebiega granica z gminą Stare Babice oraz gminą Leszno, która także sąsiaduje z Izabelinem od strony wschodniej.

Terytorialnie Gmina Izabelin obejmuje 7 sołectw: Hornówek, Izabelin B, Izabelin C, Laski, Mościska, Sieraków oraz Truskaw. Każde z sołectw wybrało Radę Sołectwa, a także dysponuje wyodrębnionym z budżetu Gminy funduszem sołectkim.

Podstawowe zadania własne Gmina realizuje poprzez Urząd Gminy, 8 jednostek organizacyjnych oraz spółkę komunalną. Za realizację zadań z zakresu edukacji odpowiadają Szkoła Podstawowa im. Płka Stanisława Królickiego w Izabelinie, Gminne Przedszkole im. ks. Aleksandra Fedorowicza w Izabelinie oraz Gminne Przedszkole w Laskach „Akademia Pod Dębowym Liściem”. Centrum Usług Wspólnych prowadzi obsługę administracyjną, księgową i sprawozdawczą dla placówek edukacyjnych. Sprawy związane z kulturą są wykonywane przez Centrum Kultury Izabelin oraz Gminną Bibliotekę Publiczną w Izabelinie. Zadania obejmujące pomoc społeczną oraz ochronę zdrowia realizuje Gminny Ośrodek Pomocy Społecznej i Samodzielny Publiczny Zakład Opieki Zdrowotnej w Izabelinie. Usługi związane ze zbiorowym zaopatrzeniem w wodę oraz zbiorowym odprowadzaniem ścieków wykonuje spółka Mokre Łąki. Natomiast koordynację wszystkich działań i świadczenie usług administracyjnych dla mieszkańców zapewnia Urząd Gminy Izabelin.

WŁADZE GMINY SPRAWUJĄCE FUNKCJE W OBECNEJ KADENCJI



Wójt: Dorota Zmarzłak
Zastępca Wójta: Michał Postek
Sekretarz: Agata Bartoszewicz
Skarbnik: Agnieszka Woźniak

Radni:

Joanna Białas (przewodnicząca)	Małgorzata Piekarska
Piotr Dziewicki	Justyna Pietrak
Grażyna Fluder-Wasilewska	Teresa Skowrońska
Wojciech Kanarek	Tomasz Stempkowski
Michał Karczmarek	Bogdan Szczesiak
Jolanta Kowalska	Ryszard Szymczak
Józef Macias	Małgorzata Wiśniewska
Krzysztof Markiewicz	

WŁADZE GMINY SPRAWUJĄCE FUNKCJE W KADENCJI 2014-2018



Wójt: Witold Malarowski
Zastępca Wójta: Ryszard Haczek
Sekretarz: Waldemar Roszkiewicz
Skarbnik: Marta Wojtachnio

Radni:

Grażyna Zielińska (przewodnicząca)	Artur Mączka-Leonhardt
Andrzej Adamski	Małgorzata Poniatowska
Joanna Białas	Teresa Skowrońska
Edward Ciećwierz	Jacek Sobiecki
Halina Jasińska	Marek Szkiłtadź
Wojciech Kanarek	Ryszard Szymczak
Katarzyna Krukowska-Wiater	Tomasz Urbański

WÓJT GMINY IZABELIN



Dorota Zmarzłak

Dorota Zmarzłak pełni funkcję Wójta Gminy Izabelin od listopada 2018 roku. Ukończyła Nauczycielskie Kolegium Języka Angielskiego oraz studiowała w Ośrodku Studiów Amerykańskich Uniwersytetu Warszawskiego.

Przed objęciem stanowiska Wójta, **przez ponad 20 lat zarządzała jedną z wiodących agencji komunikacji zintegrowanej**. Pełniła funkcję członka zarządu i dyrektora zarządzającego w agencji public relations 24/7 Communication.

Jest członkiem zarządu Związku Gmin Wiejskich Rzeczypospolitej Polskiej oraz członkiem Rady i Komisji Promocyjno-Fundraisingowej Fundacji Ronalda McDonalda. Współautorka Kodeksu Dobrych Praktyk Związek Firm Public Relations.

Aktywnie angażuje się w działalność społeczną. Założycielka i animatorka jednej z najbardziej aktywnych w Polsce kooperatywy spożywczej Na Zdrowie, a także Stowarzyszenia „Mieszkańcy Razem”, którego głównym celem jest integracja lokalnej społeczności oraz organizowanie debat angażujących mieszkańców. Jako najważniejsze wartości, którymi kieruje się na co dzień, wskazuje: dialog, otwartość oraz szacunek dla drugiego człowieka.

Priorytety w zakresie zarządzania Gminą Izabelin obejmują:

1. zrównoważone, dobrze zarządzane inwestycje, przygotowane z udziałem ekspertów w danym temacie (utwardzania dróg, dojazd do Warszawy, poprawa jakości i bezpieczeństwa dróg lokalnych dla pieszych, rowerzystów i kierowców itp.);
2. pełna jawność działań Urzędu Gminy oraz racjonalne gospodarowanie posiadanymi zasobami;
3. otwartość na opinie mieszkańców, przeprowadzanie realnych konsultacji, bieżące informowanie i utrzymywanie relacji, a także reprezentowanie interesów wszystkich sołectw zlokalizowanych w Gminie;
4. podejmowanie inicjatyw przyczyniających się do rozwoju Gminy oraz dbałości o środowisko.

PODSUMOWANIE I NAJWAŻNIEJSZE WNIOSKI Z RAPORTU O STANIE GMINY W 2018 ROKU

Niniejszy Raport o stanie Gminy Izabelin stanowi podsumowanie najważniejszych działań, które miały miejsce w Gminie w 2018 roku. Obejmuje on działania podejmowane w trakcie dwóch kadencji (VI i VII). Blisko 11 miesięcy dotyczy realizacji zadań własnych przez Władze sprawujące funkcje w ramach VI kadencji. Natomiast działania podejmowane w grudniu były wykonywane przez Władze zaprzysiężone na VII kadencję.

Na dobry stan Gminy Izabelin na początek 2018 roku największy wpływ miała sytuacja społeczna i aktywność gospodarcza mieszkańców, która charakteryzowała się wyższym poziomem analizowanych wskaźników, niż w innych podobnych gminach, a także w gminach z terenu powiatu, województwa i kraju.

Natomiast w obszarach, które bezpośrednio zależały od Władz Gminy, takich jak oświata, finanse, infrastruktura techniczna, czy gospodarka komunalna, sytuacja na początek 2018 roku wskazywała na następujące obszary do poprawy:

1. brak pokrycia wydatków oświatowych przez subwencję oświatową;
2. znaczne wydatki na funkcjonowanie administracji;
3. niskie pozyskanie środków unijnych;
4. wartość inwestycji mniejsza niż w innych podobnych gminach;
5. brak zapewnienia rentowności systemu gospodarki odpadami.

Rok 2018 to znaczny wzrost wydatków inwestycyjnych Gminy Izabelin, związany głównie z realizacją inwestycji ścieżek rowerowych oraz budową Ośrodka Zdrowia. Razem z pozostałymi inwestycjami o mniejszej wartości, wydano ponad 17,5 mln zł, podczas, gdy we wcześniejszych latach na inwestycje przeznaczano kwoty mieszczące się w przedziale od 2,4 mln zł do 6,5 mln zł.

W trakcie 2018 roku podjęto działania w obszarze gospodarki wodociągowej i kanalizacyjnej. Polegały one na przygotowaniu nowego wniosku taryfowego, który został złożony 12 marca 2018 roku. Decyzja zatwierdzająca wniosek przedsiębiorstwa o nową taryfę finalnie została zatwierdzona 20 listopada 2018 roku. Po upływie czasu na uprawomocnienie decyzji, nowa taryfa została wprowadzona od 20 grudnia 2018 roku. Ponadto w trakcie 2018 roku Gmina przyjęła projekt nowego regulaminu dostarczania wody i odprowadzania ścieków. Natomiast w obszarze rozbudowy sieci wodociągowej i kanalizacyjnej, Spółka „Mokre Łąki” realizowała działania zapisane w Wieloletnim Planie Rozwoju i Modernizacji Urządzeń Wodociągowych i Urządzeń Kanalizacyjnych. W roku 2018 ukończono budowę 2,6 km sieci wodociągowej i 2,0 km sieci kanalizacyjnej.

W ramach niniejszego Raportu zwrócono także uwagę na wykonywanie zadań z zakresu utrzymania czystości i systemu odbioru odpadów. Działania podjęte w tym obszarze polegały przede wszystkim na rozwiązaniu za porozumieniem stron umowy obowiązującej do końca 2019 roku, a następnie przygotowaniu i przeprowadzeniu postępowania przetargowego na wybór wykonawcy odpowiedzialnego za odbiór i zagospodarowanie odpadów komunalnych od właścicieli nieruchomości w Gminie Izabelin w latach 2019-2020. Z drugiej strony brak podjęcia innych działań i dodatkowych starań w trakcie roku spowodował utratę części wpływów i konieczność dopłaty blisko 250 tys. zł z budżetu Gminy do realizacji zadań związanych z gospodarką odpadami.

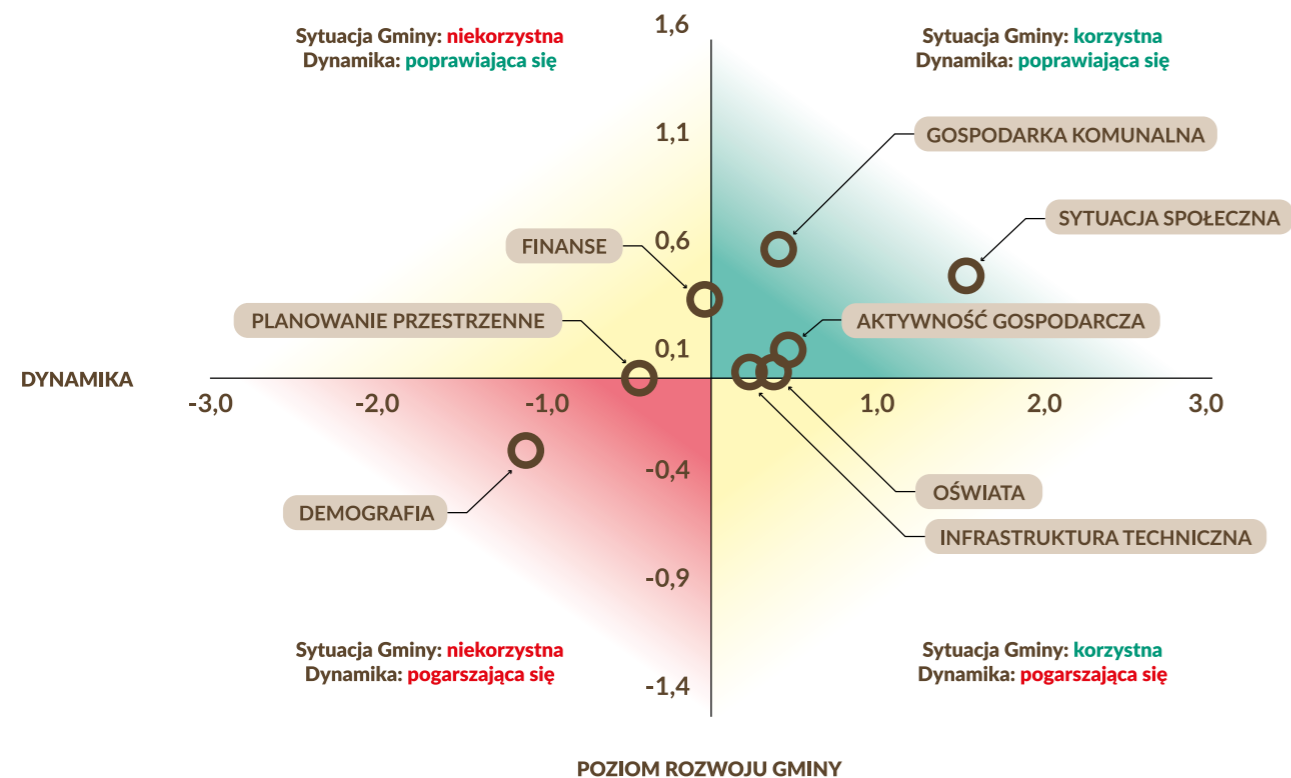
Działania podejmowane przez władze Gminy w obszarze sportu i rekreacji związane były głównie z realizacją uchwały powołującej Gminny Ośrodek Sportu, Rekreacji i Utrzymania Terenów Zielonych Izabelin. Utworzona jednostka budżetowa przejęła na siebie obowiązki m. in. w zakresie zarządzania kompleksem sportowym w Laskach, boiskami sołectskimi, placami zabaw oraz siłowniami plenerowymi. Ponadto w 2018 roku GOSiR realizował działania związane z poszerzeniem oferty zajęć sportowych i rekreacyjnych dla mieszkańców Gminy. Do jego obowiązków należały również zadania z zakresu gospodarki komunalnej. W 2019 roku Gminny Ośrodek Sportu, Rekreacji i Utrzymania Terenów Zielonych Izabelin został zlikwidowany.

W 2018 roku kontynuowano działania poprawiające jakość zadań realizowanych w obszarze ochrony zdrowia. Poza ukończeniem budowy nowej przychodni, Gmina podjęła się działań profilaktycznych i prozdrowotnych, które były wykonywane zarówno przez Samodzielny Publiczny Zakład Opieki Zdrowotnej w Izabelinie, jak i Gminny Ośrodek Pomocy Społecznej w Izabelinie, choć należy zwrócić uwagę, że znaczna część środków na finansowanie tego zadania pochodziła z opłat za zezwolenia na sprzedaż alkoholu, które zgodnie z przepisami musiały być przeznaczone na zadania z zakresu ochrony zdrowia.

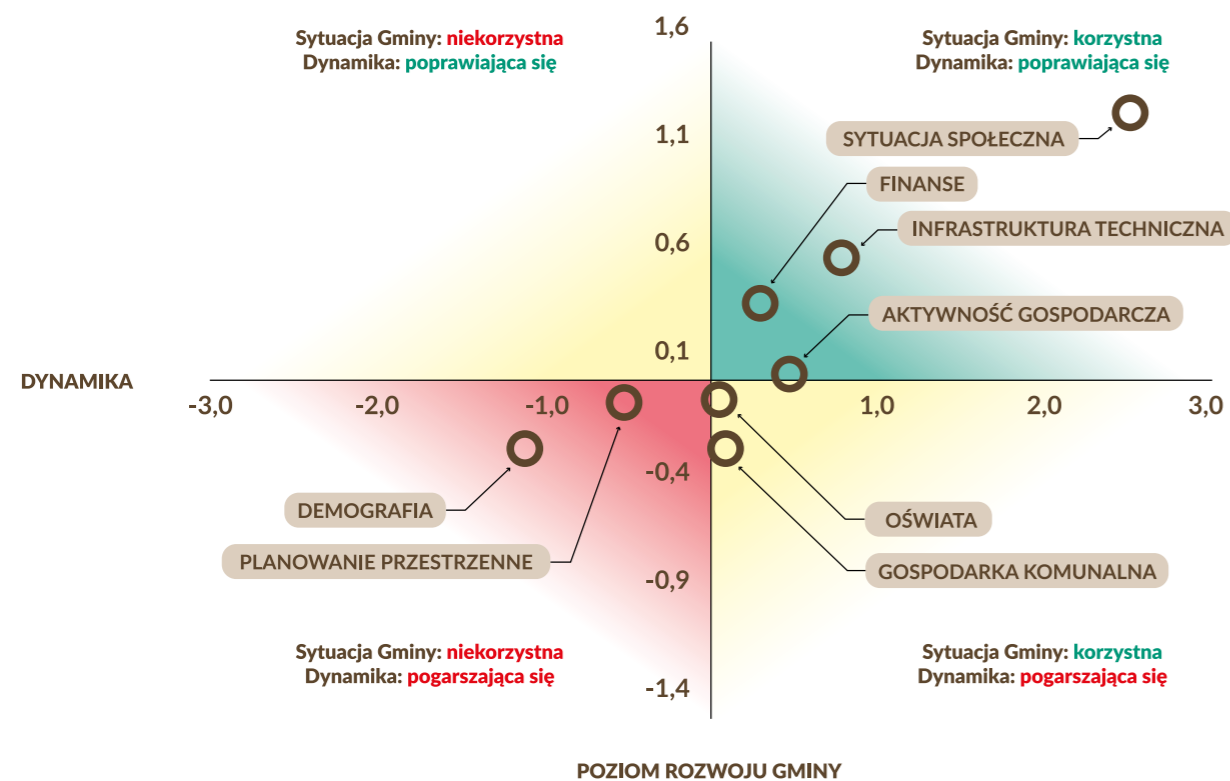
W obszarze ochrony środowiska realizowano działania wynikające z dokumentów programowych, niemniej osiągnięto mniejsze od planowanych efekty (m. in. niższe niż założone w Programie Ograniczenia Niskiej Emisji dotacje na wymianę źródeł ciepła).

Wpływ działań Władz Gminy na sytuację lokalną przedstawiają poniższe wykresy. Pierwszy z nich pokazuje silne i słabe strony Gminy Izabelin na początek 2018 roku. Z jednej strony stanowi zobrazowanie oceny działalności władz Gminy w poprzednich latach, z drugiej stanowi punkt wyjścia do przedstawienia, a następnie podsumowania działań i efektów zadań realizowanych przez Wójta w trakcie całego poprzedniego roku. Drugi z wykresów jest odzwierciedleniem sytuacji Gminy Izabelin na koniec 2018 roku.

STAN GMINY IZABELIN NA POCZĄTEK 2018 ROKU



STAN GMINY IZABELIN NA KONIEC 2018 ROKU



STAN GMINY NA POCZĄTEK 2018 ROKU

Założenia do oceny stanu Gminy Izabelin

Punktem wyjścia Raportu o stanie gminy za 2018 rok jest określenie stanu Gminy Izabelin na początku 2018 roku. Przedstawienie mocnych i słabych stron jednostki stanowi podstawę do analiz realizowanych strategii, planów i programów. Dodatkowo stanowi punkt wyjścia do zaprezentowania działań Wójta i szerzej całej Gminy w 2018 roku.

W celu oceny stanu gminy opracowano **model, który pozwala zaprezentować Gminę Izabelin na tle innych gmin o podobnych cechach i potencjale rozwojowym**. W wykorzystanej metodologii Gmina Izabelin prezentowana jest na tle grupy porównawczej, którą stanowi 146 gmin wiejskich położonych w zewnętrznych strefach obszarów metropolitalnych.¹

Do oceny stanu Gminy wzięto pod uwagę osiem obszarów. Są to:

1. polityka społeczna;
2. aktywność gospodarcza;
3. gospodarka komunalna;
4. infrastruktura techniczna;
5. oświata;
6. finanse;
7. zagospodarowanie przestrzenne;
8. demografia.

Obszary te scharakteryzowane zostały przy wykorzystaniu **79 wskaźników cząstkowych** (od kilku do kilkunastu w obszarze).² Dane wykorzystane do obliczenia wskaźników pozyskano z oficjalnych, publicznie dostępnych źródeł.³

Poziom rozwoju gminy w poszczególnych dziedzinach, na początek 2018 roku, został zaprezentowany na powyższym wykresie. Grupa porównawcza znajduje się na środku układu współrzędnych. Dziedziny (wskaźniki), które znajdują się po prawej stronie osi pionowej (mają dodatnie wartości na osi poziomej) prezentują wyższy poziom

¹ Są to gminy o podobnych uwarunkowaniach lokalizacyjnych i rozwojowych. Wydzielenia tej grupy dokonano na podstawie opracowania zrealizowanego w Komitecie Przestrzennego Zagospodarowania Kraju Polskiej Akademii Nauk przez prof. Przemysława Śleszyńskiego i Tomasza Komornickiego dla celów monitoringu planowania przestrzennego. P. Śleszyński, T. Komornicki, Klasyfikacja funkcjonalna gmin Polski na potrzeby monitoringu planowania przestrzennego, Przegląd Geograficzny, 2016, 88, 4, s. 469-488.

² W metodologii prezentowany jest poziom rozwoju danej dziedziny (lub wskaźnika) oraz to jakie zmiany zaszły w tej dziedzinie (lub wskaźniku) w ciągu ostatnich pięciu lat. To zaś wskazuje na obserwowaną w ostatnich latach tendencję. Wskaźniki zaprezentowane są w Załączniku nr 4 Raportu.

³ Główny Urząd Statystyczny (Bank Danych Lokalnych), Ministerstwo Finansów (bazy danych zawierające informacje o dochodach, wydatkach, zobowiązaniach, należnościach jednostek samorządu terytorialnego).

niż grupa porównawcza (ćwiartka I i III) i odpowiednio, te które znajdują się po lewej stronie (mają ujemne wartości na osi poziomej) prezentują niższy poziom (ćwiartka II i IV). Natomiast dziedziny (wskaźniki), które znajdują się powyżej osi poziomej (mają dodatnie wartości na osi pionowej) rozwinęły się w ciągu ostatnich pięciu lat szybciej niż w grupie porównawczej (ćwiartki I i II) i odpowiednio, te które znajdują się poniżej osi poziomej (mają ujemne wartości na osi pionowej) rozwinęły się wolniej (ćwiartki III i IV). Innymi słowy gmina w dziedzinach (wskaźnikach) znajdujących się:

1. w ćwiartce I – charakteryzuje się lepszą sytuacją niż przeciętna w porównywalnych gminach i rozwinęła się szybciej. Można zatem określić, iż gmina w dziedzinie z tej ćwiartki jest **liderem wśród jednostek podobnych i jej przewaga się zwiększyła**;
2. w ćwiartce II – charakteryzuje się słabszą sytuacją niż przeciętna w porównywalnych gminach, lecz rozwinęła się szybciej. Można zatem określić, iż gmina w dziedzinie z tej ćwiartki co prawda **nie jest liderem wśród jednostek podobnych, ale rozwinęła się szybciej**;
3. w ćwiartce III – charakteryzuje się lepszą sytuacją niż przeciętna w porównywalnych gminach, ale rozwinęła się wolniej. Można zatem określić, iż jest **liderem w dziedzinie z tej ćwiartki, ale jej przewaga się zmniejsza**. Taka sytuacja zachodzi także w przypadku, gdy gmina uzyskała w danej dziedzinie praktycznie maksymalny poziom rozwoju (np. 100% pokrycie miejscowymi planami zagospodarowania przestrzennego) i już nie może powiększać swojej przewagi – zawsze będzie liderem;
4. w ćwiartce IV – charakteryzuje się słabszą sytuacją niż przeciętna w porównywalnych gminach i rozwija się wolniej. Można zatem określić, iż gmina w dziedzinie z tej ćwiartki nie tylko **nie jest liderem, ale traci dystans do jednostek podobnych**. Jest to sytuacja zdecydowanie niekorzystna.

Wnioski z oceny Gminy Izabelin na początek 2018 roku

Gmina Izabelin charakteryzuje się bardzo dobrą sytuacją w zakresie sytuacji społecznej w porównaniu do innych gmin wiejskich położonych w obszarach metropolitalnych.

Na sytuację społeczną składa się realizacja zadań własnych obejmujących sprawy pomocy społecznej i ochrony zdrowia. Korzystna sytuacja oznacza, że poziom życia mieszkańców Izabelina jest wyższy niż w innych podobnych gminach, co jest jednym ze skutków wysokiej pozycji Gminy pod względem wpływów do budżetu z tytułu wpłaty udziału podatku dochodowego od osób fizycznych. Na poziomie kraju Gmina Izabelin jest zaliczana do 5 gmin o najwyższych wpływach z tego tytułu, co oznacza że lokalne władze nie muszą realizować dodatkowych działań wspierających sytuację materialną mieszkańców. Potwierdzeniem tego są m. in. niższe niż przeciętnie wydatki na pomoc społeczną, mniejsza liczba osób korzystających ze środowiskowej pomocy społecznej,

czy też niższa kwota wypłaconych dodatków mieszkaniowych. Szczegółowe wartości przywołanych parametrów i ich odniesienie do podobnych gmin (grupa porównawcza), powiatu, województwa i kraju przedstawia poniższa tabela. Natomiast opis przyjętej metodologii oraz charakterystykę poszczególnych wskaźników zawarto w Załączniku nr 2 do Raportu.

Tabela 1. Porównanie wybranych wskaźników z obszaru sytuacji społecznej wg stanu na początek 2018 roku

Wskaźnik	Izabelin	Grupa porównawcza	Powiat	Województwo	Kraj
Wydatki na pomoc społeczną (zł na 1 tys. mieszkańców)	144,2	180,1	135,6	182,2	251,1
Udział mieszkańców korzystających ze środowiskowej pomocy społecznej w ogólnej liczbie mieszkańców Gminy (%)	2,1	4,4	2,8	7,7	7,8
Wypłacone dodatki mieszkaniowe (zł na 1 tys. mieszkańców)	0	3 049	2 698	6 592	10 698

Źródło: Opracowanie własne.

Dobra sytuacja Gminy w obszarze społecznym wynika również z większych niż przeciętnie nakładów na ochronę zdrowia, które na początku 2018 roku sięgały 103,80 zł na tysiąc mieszkańców (wobec 23,2 zł dla grupy porównawczej, 45 zł dla powiatu, 20,8 zł dla województwa oraz 22,2 zł dla kraju). Wysoka wartość wydatków w tym obszarze z jednej strony jest powiązana z nakładami poniesionymi na wykonanie nowego budynku SP ZOZ, z drugiej natomiast jest pochodną wysokich wpływów do budżetu gminy z tytułu opłat za zezwolenie na sprzedaż alkoholu, które zgodnie z przepisami muszą zostać przeznaczone na działania wspierające ochronę zdrowia.

Korzystna sytuacja występuje również w zakresie warunków mieszkaniowych ludności (większa powierzchnia mieszkalna oraz mniejsze zagęszczenie domów), a także świadczeń rodzinnych (w Gminie Izabelin znacznie mniej osób musi korzystać ze świadczeń rodzinnych). Szczegółowe dane dla wszystkich wskaźników zawarto w Załączniku nr 4 do Raportu.

Na początek 2018 roku przewagę nad podobnymi gminami, powiatem, województwem i krajem, Gmina Izabelin uzyskała w obszarze **aktywności gospodarczej**.

Tabela 2. Porównanie wybranych wskaźników z obszaru aktywności gospodarczej wg stanu na początek 2018 roku

Wskaźnik	Izabelin	Grupa porównawcza	Powiat	Województwo	Kraj
Osoby prowadzące działalność Gospodarczą (na 100 osób w wieku produkcyjnym)	21,8	14,3	18,4	10,2	9,9
Wpływy z PIT do budżetu Gminy (zł na mieszkańca)	4 376	1 661	2 890	1 128	972
Bezrobocie wśród osób w wieku produkcyjnym (%)	2,4	3,4	2,2	6,2	5,4

Źródło: Opracowanie własne.

Na początku 2018 roku ponadprzeciętnie więcej osób prowadziło własną działalność gospodarczą. Na silną pozycję Gminy w tym obszarze wskazuje wartość wpływów uzyskiwanych do budżetu z tytułu udziału w podatku dochodowym od osób fizycznych. Nie bez znaczenia jest też niski poziom bezrobocia. Wartości pozostałych wskaźników uwzględnionych przy ocenie sytuacji w obszarze aktywności gospodarczej zawarto w Załączniku nr 4 do Raportu.

W ostatnich latach poprawie uległ poziom realizacji zadań zaliczanych do **gospodarki komunalnej**. Podstawowymi czynnikami, które w poprzednich latach korzystnie wpłynęły na ten obszar były:

1. zmniejszenie ilości odpadów zmieszanych odebranych w ciągu roku na 1 mieszkańca (z 534,2 kg na 1 mieszkańca w 2011 roku do 233 kg na mieszkańca w 2017 roku), co należy powiązać m.in. z lepszymi wskaźnikami segregacji odpadów, w szczególności w zakresie odpadów ulegających biodegradacji;
2. wyższe niż przeciętnie nakłady na publiczny transport zbiorowy (3,0% wydatków ogółem wobec 1,9% dla grupy porównawczej, 26% dla powiatu, 1,2% dla województwa i 1,3% dla kraju).

Natomiast zarówno na obszar gospodarki komunalnej, jak i na finanse Gminy negatywnie wpływa brak zapewnienia rentowości gospodarki odpadami, ponieważ w poprzednich latach dochody z tytułu opłat za wywóz śmieci nie pokrywały w całości wydatków w tym zakresie. W efekcie Gmina co roku dopłacała do systemu gospodarki odpadami kwotę ponad 200 tys. zł.

Realizację zadań związanych z **infrastrukturą techniczną**, na tle grupy porównawczej, przedstawia poniższa tabela.

Tabela 3. Porównanie wybranych wskaźników z obszaru infrastruktury technicznej wg stanu na początek 2018 roku

Wskaźnik	Izabelin	Grupa porównawcza	Powiat	Województwo	Kraj
Rozwój infrastruktury technicznej (% inwestycji w wydatkach ogółem)	4,4	8,9	8,4	7,9	7,6
Awaryjność sieci wodociągowej (awarie na 1 tys. przyłączy)	21,4	11,7	8,1	8,9	15,3
Stopień skanalizowania Gminy (% mieszkańców korzystających z sieci kanalizacyjnej)	69,2	55,5	60,4	40,2	51,6

Źródło: Opracowanie własne.

Powyższe dane wskazują, że według stanu na początek 2018 roku, nakłady inwestycyjne na realizację zadań z zakresu infrastruktury drogowej oraz gospodarki wodociągowo-kanalizacyjnej były niższe niż w grupie porównawczej, powiecie, województwie oraz kraju. Wyższa niż przeciętnie była również awaryjność sieci wodociągowej. Natomiast na początek 2018 roku Gmina Izabelin cechowała się lepszą dostępnością usług z zakresu zbiorowego odprowadzania ścieków (m.in. stopień skanalizowania Gminy, ludność korzystająca z oczyszczalni ścieków). Pozostałe parametry wpływające na realizację zadań z zakresu infrastruktury technicznej zawarto w Załączniku nr 4 do Raportu.

W obszarze związanym z realizacją zadań dotyczących **oświaty** podstawowym problemem Gminy Izabelin jest zbyt niska kwota subwencji, która nie wystarcza na sfinansowanie wszystkich zadań oświatowych. Ponadto wartość otrzymywanej subwencji była niższa niż w przypadku innych gmin o podobnych funkcjach, co przedstawiono w poniższej tabeli.

Tabela 4. Porównanie wybranych wskaźników z obszaru oświaty wg stanu na początek 2018 roku

Wskaźnik	Izabelin	Grupa porównawcza	Powiat	Województwo	Kraj
Wartość subwencji oświatowej przypadająca na ucznia w szkole podstawowej prowadzonej przez Gminę (zł)	8 671	10 028	8 753	9 728	9 989
Wydatki oświatowe na ucznia w szkole podstawowej prowadzonej przez Gminę (zł)	9 466	10 304	9 556	10 313	10 399
Liczba dzieci w przedszkolach w przeliczeniu na 1 tys. dzieci w wieku 3-5 lat	1 077	838	993	735	730

Źródło: Opracowanie własne.

Niższa niż przeciętnie wartość otrzymywanej subwencji przyczyniła się do mniejszej wartości wydatków oświatowych na ucznia zarówno w odniesieniu do gmin z grupy porównawczej, jak i do gmin z powiatu, województwa i kraju.

W powyższej tabeli wyszczególniono również wskaźnik dotyczący przedszkoli, które na obszarze Gminy Izabelin zapewniały opiekę większej liczbie dzieci, niż w innych jednostkach samorządu terytorialnego.

Istotnym obszarem funkcjonowania Gminy Izabelin są **finanse**. Podstawowe parametry budżetowe, takie jak poziom dochodów na mieszkańca, wynik budżetu bieżącego, czy zadłużenie, na początek 2018 roku kształtowały się korzystniej niż średnie wartości dla grupy porównawczej. Z drugiej strony niekorzystnie kształtowały się wskaźniki określające udział podatków i opłat lokalnych w dochodach ogółem, udział środków zewnętrznych pozyskiwanych na inwestycje, czy wydatki na administrację, co przedstawiono w poniższej tabeli.

Tabela 5. Porównanie wybranych wskaźników z obszaru finansów wg stanu na początek 2018 roku

Wskaźnik	Izabelin	Grupa porównawcza	Powiat	Województwo	Kraj
Dochody budżetowe (na mieszkańca)	5 448	4 655	5 694	4 500	4 430
Wynik budżetu bieżącego (na mieszkańca)	918	622	917	454	406
Zadłużenie (% dochodów)	19,1	21,0	20,7	18,7	21,1
Udział podatków i opłat lokalnych (% dochodów)	14,6	16,5	23,4	12,9	14,0
Dotacje z UE (% dochodów)	0,4	2,3	1,0	1,7	2,3
Wydatki na administrację (% wydatków)	17,0	11,3	12,7	11,5	11,0

Źródło: Opracowanie własne.

Pomimo posiadania znacznej samodzielności finansowej oraz dobrych parametrów budżetowych Gmina Izabelin w poprzednich latach nie poprawiała swojej sytuacji w tym zakresie. Niskie było wykorzystanie bezzwrotnych środków unijnych. Należy także wskazać, że Gmina Izabelin ponosiła znaczne wydatki na administrację, zarówno w odniesieniu do gmin z grupy porównawczej, jak i gmin z powiatu, województwa i kraju. Wszystkie wskaźniki, które mają wpływ na ocenę kondycji finansowej Gminy Izabelin zawarto w Załączniku nr 4 do Raportu.

W zakresie **planowania przestrzennego** sytuacja w Gminie Izabelin jest słabsza niż w grupie porównawczej, lecz w ostatnich 5-ciu latach uległa niewielkiej poprawie. Wynika to przede wszystkim ze stosunkowo niskiego pokrycia miejscowymi planami zagospodarowania przestrzennego powierzchni gminy (prawie 14% przy 40% w grupie porównawczej). Z tego względu Gmina Izabelin posiada mniejszą kontrolę w zakresie planowania przestrzennego niż gminy o podobnych cechach. Ze względu na położenie Gminy w obszarze Kampinoskiego Parku Narodowego, Gmina posiada znacznie mniejsze możliwości w zakresie zagospodarowania przestrzeni.

Obszarem, w którym w ostatnich 5-ciu latach sytuacja pogorszyła się najbardziej względem grupy porównawczej jest **demografia**. Zbyt niski poziom dzietności, przyrost naturalny, a przy tym starzenie się społeczeństwa i niekorzystne migracje osłabiają potencjał demograficzny Gminy, co w przyszłości może negatywnie odbijać się na jej rozwoju.

2

Działalność Wójta w 2018 roku

REALIZACJA POLITYK, PROGRAMÓW I STRATEGII

Zadania Wójta w 2018 roku związane były z podejmowaniem prac dotyczących wdrożenia i realizacji działań zaplanowanych w dokumentach o charakterze programowym i strategicznym. Spośród uchwał Rady Gminy stanowiących o kierunkach realizacji lokalnych polityk, programów i strategii, w pierwszej kolejności należy zwrócić uwagę na Strategię rozwoju lokalnego, która określa najważniejsze zamierzenia i cele gminy w długim okresie. Zgodnie z wizją rozwoju Gminy Izabelin określoną w Strategii Rozwoju na lata 2016-2030:

Gmina Izabelin będzie stanowić atrakcyjne miejsce zamieszkania, wypoczynku, rekreacji i pracy, wykorzystując walory środowiska i położenie oraz rozwój technologii, będąc dobrze skomunikowaną i zintegrowaną z otoczeniem metropolitalnym przy jednoczesnym skutecznym zaspokajaniu potrzeb mieszkańców dzięki wykorzystaniu ich zaangażowania i potencjału intelektualnego oraz wysokiej sprawności organizacyjnej jednostek ją tworzących.

Odnosząc się do powyższej wizji Gmina Izabelin posiada cztery główne kierunki i priorytetowe obszary działania, zdefiniowane jako cztery cele strategiczne.

- Cel 1:** Silne, zintegrowane i aktywne społeczeństwo obywatelskie gminy.
- Cel 2:** Rozwój korzystnych infrastrukturalnych, instytucjonalnych i gospodarczych powiązań z otoczeniem metropolitalnym.
- Cel 3:** Odpowiadające potrzebom mieszkańców i środowiska bytowo-komunalne warunki życia w gminie.
- Cel 4:** Dobre rządzenie, wzrost konkurencyjności, innowacyjności, dywersyfikacja i rozwój bazy ekonomicznej.

W związku z powyższymi celami, polegającymi na wykonywaniu zadań własnych, Gmina Izabelin w 2018 roku powinna realizować **19 dokumentów strategicznych i programów**. Najwięcej z nich dotyczyło pomocy społecznej, następnie ochrony środowiska i gospodarki komunalnej. Szczegółowe informacje o politykach, programach i strategiach realizowanych przez Gminę Izabelin w 2018 roku wymieniono w poniższej tabeli.

Tabela 6. Polityki, programy, strategie obowiązujące na terenie Gminy Izabelin w 2018 roku

Lp.	Nazwa dokumentu	Obszar	Kategoria
1	Strategia Rozwoju Gminy Izabelin na lata 2016-2030	ogólne	Fakultatywny
2	Studium Uwarunkowań i Kierunków Zagospodarowania Przestrzennego Gminy Izabelin	planowanie przestrzenne	Obligatoryjny
3	Gminna Strategia Rozwiązywania Problemów Społecznych Gminy Izabelin na lata 2014-2020	pomoc społeczna	Obligatoryjny
4	Program współpracy Gminy Izabelin z organizacjami pozarządowymi i innymi podmiotami prowadzącymi działalność pożytku publicznego na rok 2018	pomoc społeczna	Obligatoryjny
5	Program przeciwdziałania przemocy w rodzinie oraz ochrony ofiar przemocy w rodzinie w Gminie Izabelin na lata 2018-2023	pomoc społeczna	Obligatoryjny
6	Program opieki nad zwierzętami bezdomnymi oraz zapobiegania bezdomności zwierząt na terenie Gminy Izabelin na 2018 rok	pomoc społeczna	Obligatoryjny
7	Gminny Program Wspierania Rodziny w Gminie Izabelin na lata 2018-2020	pomoc społeczna	Obligatoryjny
8	Program wspierający rodziny wielodzietne zamieszkałe na terenie Gminy Izabelin - Karta Rodziny 3+	pomoc społeczna	Fakultatywny
9	Gminny Program Profilaktyki, Rozwiązywania Problemów Alkoholowych, Przeciwdziałania Narkomanii i Przemocy w Rodzinie Gminy Izabelin na rok 2018	ochrona zdrowia	Obligatoryjny
10	Program promocji zdrowia pn. "Świadome rodzicielstwo - program edukacyjny dla przyszłych rodziców"	ochrona zdrowia	Fakultatywny
11	Program profilaktyki zdrowotnej "STOP grypie 65+. Program szczepień ochronnych przeciwko grypie osób w wieku od 65. roku życia, na lata 2017-2019"	ochrona zdrowia	Fakultatywny
12	Aktualizacja Planu Gospodarki Odpadami dla Gminy Izabelin na lata 2011-2014 z perspektywą na lata 2015-2022	gospodarka komunalna	Obligatoryjny
13	Plan walki z ubóstwem energetycznym dla Gminy Izabelin na lata 2018-2023	gospodarka komunalna	Fakultatywny
14	Wieloletni Program Gospodarowania Mieszkaniowym Zasobem Gminy Izabelin na lata 2017-2021	gospodarka mieszkaniowa	Obligatoryjny
15	Plan wykorzystania zasobu nieruchomości Gminy Izabelin w latach 2017-2019	gospodarka mieszkaniowa	Obligatoryjny
16	Program ochrony środowiska dla gminy Izabelin na lata 2016-2020 z perspektywą na lata 2021-2024	ochrona środowiska	Obligatoryjny
17	Program usuwania wyrobów zawierających azbest dla Gminy Izabelin (aktualizacja)	ochrona środowiska	Obligatoryjny
18	Plan gospodarki niskoemisyjnej dla Gminy Izabelin na lata 2015-2020	ochrona środowiska	Fakultatywny
19	Program ograniczenia niskiej emisji dla Gminy Izabelin na lata 2018-2024	ochrona środowiska	Fakultatywny

Źródło: Opracowanie własne.

Kolejnym z istotnych dokumentów o charakterze planistycznym jest **studium uwarunkowań i kierunków zagospodarowania przestrzennego gminy**, które określa politykę przestrzenną gminy, w tym lokalne zasady zagospodarowania przestrzennego. Ustalenia Studium są wiążące przy sporządzaniu miejscowych planów zagospodarowania przestrzennego.

W 2018 roku Gmina Izabelin uchwaliła zmiany dwóch miejscowych planów zagospodarowania przestrzennego. Pierwszy dotyczył wsi Hornówek (część E), drugi wsi Mościska (Etap IV, część A1). Należy jednak zaznaczyć, że plan dotyczący wsi Hornówek został w całości unieważniony Rozstrzygnięciem Nadzorczym Wojewody Mazowieckiego.

Pozostała działalność związana z realizacją Studium, polegała na przygotowaniu trzech uchwał w sprawie przystąpienia do zmiany planu miejscowego we wsi Truskaw i Truskaw-Helenówek.

Na stan Gminy w 2018 roku wpływały również działania podejmowane w ramach realizacji poszczególnych programów i strategii dedykowanych wybranym zadaniom własnym. Jednym z nich jest wykonywanie zadań z zakresu pomocy społecznej, które oparto o podejmowanie działań określonych **w sześciu dokumentach o charakterze programowym**. Realizacja zadań w obszarze pomocy społecznej polegała przede wszystkim na zabezpieczeniu w budżecie, a następnie wydatkowaniu środków na:

1. zadania z zakresu przeciwdziałania przemocy w rodzinie, w kwocie 15.075,38 zł;
2. zasiłki okresowe i celowe, w tym opłaty za pobyt w Domach Pomocy Społecznej, w kwocie 211.368,36 zł;
3. pomoc dzieci i dorosłych w zakresie dożywiania, w kwocie 131.966,20 zł;
4. usługi weterynaryjne i opiekę nad bezdomnymi zwierzętami, w kwocie 178.504,18 zł.

Gmina poniosła również wydatki związane z utworzeniem domu dziennego pobytu dla seniorów oraz wypłatą stypendiów dla uczniów. W pierwszym półroczu 2018 roku przygotowano program wspierający rodziny wielodzietne zamieszkałe na terenie Gminy **„Karta Rodziny 3+”**, w ramach którego wypłacono dofinansowanie do biletów komunikacji publicznej dla dzieci. Dokument został przyjęty w czerwcu 2018 roku. Ponadto w zakresie wsparcia rodziny Gmina realizuje programy dotyczące zadań zleconych, tzn. „Karta Dużej Rodziny” oraz program „Dobry Start”.



Zgodnie z przedstawioną w części I Raportu analizą podstawowych wskaźników charakteryzujących stan Gminy na początek 2018 roku, na sytuację w obszarze pomocy społecznej wpłynęła wartość środków przeznaczanych na realizację zadań z zakresu ochrony zdrowia. Wydatki poniesione na ten cel w 2018 roku dotyczyły przede wszystkim profilaktyki przeciwdziałania alkoholizmowi (226.661,84 zł). **Środki przeznaczone na ochronę zdrowia były pochodną wysokości wpływów do budżetu Gminy z opłat za zezwolenia na sprzedaż alkoholu. Zgodnie z art. 182 ustawy o wychowaniu w trzeźwości i przeciwdziałaniu alkoholizmowi, wskazany rodzaj dochodów może zostać wykorzystany wyłącznie na realizację zadań zapisanych w gminnym programie rozwiązywania problemów alkoholowych.** Ponadto w 2018 roku poniesione zostały wydatki na realizację programu „Świadome rodzicielstwo” i szczepień ochronnych (23.940,75 zł) oraz terapii uzależnień i zwalczania narkomanii (11.989,75 zł).

Następne z działań jakie Gmina podjęła w 2018 roku w ramach realizacji lokalnych polityk programów i strategii związane były z ochroną środowiska. Starania podjęte w ramach **programu ochrony środowiska** przejawiały się m.in. w wypłaceniu dotacji dla mieszkańców na zmianę ogrzewania na proekologiczne, unieszkodliwianiu odpadów niebezpiecznych zawierających azbest, czy zorganizowaniu seminarium szkoleniowego dotyczącego obiektów zawierających azbest. W związku z realizacją powyższych zadań, w 2018 roku mieszkańcom Gminy przyznane zostały dotacje o łącznej wartości 127 tys. zł, co stanowiło niespełna 0,18% wydatków z budżetu. Wartość przeznaczonych środków pokryła m. in. sfinansowanie 10 dotacji dla mieszkańców na zmianę ogrzewania na proekologiczne (10 pieców). Dodatkowe informacje o stanie Gminy w obszarze ochrony środowiska przedstawiono w dalszej części Raportu.

Odnosząc się natomiast do zadań z zakresu **gospodarki mieszkaniowej**, Gmina podejmowała działania wynikające przede wszystkim z ustawy z dnia 21 czerwca 2001 roku o ochronie praw lokatorów, mieszkaniowym zasobie gminy i o zmianie Kodeksu cywilnego, a także Wieloletniego Programu Gospodarowania Mieszkaniowym Zasobem Gminy Izabelin na lata 2017-2021 oraz Planu wykorzystania zasobu nieruchomości Gminy Izabelin w latach 2017-2019. Wydatki majątkowe w zakresie gospodarki mieszkaniowej dotyczyły modernizacji budynku mieszkalno-usługowego przy ul. Chabrowej w Mościskach w kwocie 28.659,00 zł oraz zakupu nieruchomości w Truskawiu, Izabelinie C oraz w Laskach w kwocie 1,17 mln zł.

WYKONYWANIE UCHWAŁ RADY GMINY

Ustawa o samorządzie gminnym w art. 30 ust. 1 nakłada na Wójta **obowiązek wykonywania uchwał rady gminy**. Zadanie to sprowadza się nie tylko do kwestii formalnych, ale obejmuje również **szereg innych czynności**, takich jak przygotowanie projektu uchwały, publikacja na stronie biuletynu informacji publicznej lub w dzienniku urzędowym wojewody, określenie sposobu wykonywania uchwały, a także zadbanie o zapewnienie zgodnego z prawem przebiegu wykonywania uchwał.

W ciągu 2018 roku Rada Gminy Izabelin podjęła 108 uchwał. Poniższa tabela przedstawia uchwały w podziale na konkretne obszary.

Tabela 7. Zestawienie uchwał podjętych przez Radę Gminy Izabelin w 2018 roku

Obszar	Liczba uchwał
Finanse	27
Organizacja Gminy i Urzędu	21
Zagospodarowanie przestrzenne	9
Gospodarka nieruchomościami i zarządzanie majątkiem	9
Pomoc społeczna	8
Oświata	8
Gminne jednostki organizacyjne	7
Gospodarka wodociągowa i kanalizacyjna	5
Transport publiczny	3
Ochrona zdrowia	3
Ochrona środowiska	2
Utrzymanie czystości i system odbioru odpadów	1
Udział w związkach i stowarzyszeniach	1
Realizacja programów, polityk, strategii	1
Infrastruktura drogowa	1
Inne	2
Razem	108

Źródło: Opracowanie własne.

Uchwały podjęte w sprawach finansowych dotyczyły głównie zmian budżetu, Wieloletniej Prognozy Finansowej oraz zaciągania zobowiązań na pokrycie planowanego deficytu. Znacząca liczba uchwał podjętych w tym obszarze spowodowana była brakiem zabezpieczenia wystarczających środków na finansowanie zadań w ramach początkowo przyjętej uchwały budżetowej. W efekcie częste zmiany budżetu polegały przede wszystkim na zmianie limitów poszczególnych wydatków.

Na liczbę uchwał podjętych w obszarze organizacji Gminy i Urzędu wpływ miały wybory, które odbyły się w 2018 roku. Podjęte uchwały dotyczyły m. in. podziału Gminy Izabelin na okręgi wyborcze, a także podjęcia szeregu uchwał wymaganych do rozpoczęcia prac nowej Rady (w szczególności ustalenia regulaminów głosowań, wybór Przewodniczącego i Wiceprzewodniczących, ustalenia składów komisji). Konieczność przygotowania uchwał w tym obszarze, a następnie ich uchwalenie wynikało z obowiązków ustawowych, które musiała zrealizować każda gmina.

Trzecim obszarem pod względem liczby podjętych uchwał było zagospodarowanie przestrzenne. Uchwały podjęte w tym zakresie miały przede wszystkim charakter intencyjny (przystąpienie do zmiany planów miejscowych).

Analogiczna do obszaru planowania przestrzennego liczba uchwał, została podjęta w sprawach obejmujących gospodarkę nieruchomościami i zarządzanie majątkiem. W głównej mierze stanowiły one wyrażenie zgody przez Radę Gminy na zrealizowanie transakcji związanych z obrotem nieruchomościami. Liczba uchwał podjętych w tym obszarze wynika z określonego w ustawie o samorządzie gminnym obowiązku uzyskania przez Wójta zgody Rady Gminy.

Wykaz uchwalonych aktów prawa miejscowego w Gminie Izabelin zawiera Załącznik nr 3 do Raportu.

Poza sprawami finansowymi, wykonywanie uchwał dotyczyło także innych obszarów, które zostały określone przez Radę Gminy. Istotną część działalności Wójta w obszarze realizacji zadań własnych gminy odbywa się poprzez **wydawanie zarządzeń**. W 2018 roku wydano łącznie 99 zarządzeń, w tym 78 w czasie VI kadencji oraz 12 w czasie VII kadencji. Poniższa tabela przedstawia zarządzenia w podziale na konkretne obszary.

Tabela 8. Zestawienie zarządzeń podjętych w 2018 roku przez Wójta Gminy Izabelin

Obszar	Liczba zarządzeń
Finanse	30
Organizacja Gminy i Urzędu	26
Oświata	9
Sport i turystyka	9
Zarządzanie majątkiem	6
Ochrona zdrowia	6
Jednostki nadzorowane	4
Kultura	3
Pomoc społeczna	2
Współpraca międzynarodowa	2
Gospodarka wodociągowa i kanalizacyjna	1
Infrastruktura drogowa	1
Razem	99

Źródło: Opracowanie własne.

Analogicznie jak w przypadku podjętych uchwał, najwięcej zarządzeń w 2018 roku dotyczyło spraw finansowych. Związane były one głównie z wykonywaniem uchwały budżetowej i potrzebą wprowadzania bieżących zmian w trakcie 2018 roku.

Znaczna część zarządzeń dotyczyła również organizacji Urzędu Gminy. Na ich mocy wprowadzono m.in. Regulamin Organizacyjny oraz Regulamin Pracy Urzędu Gminy, powołano Gminną Komisję Rozwiązywania Problemów Alkoholowych, a także ustalono zasady wynagradzania urzędników samorządowych. Pozostała część dotyczyła głównie zmian w strukturze organizacyjnej Urzędu.

Poza realizacją zadań poprzez wydawanie zarządzeń, **Wójt Gminy Izabelin podejmował również inne działania**, m.in. nagradzał najlepszych sportowców stypendiami sportowymi, uhonorował Izabelińczyka Roku, wziął udział w Jubileuszu 60-lecia OSP Laski oraz Przeglądzie Piosenek Patriotycznych.

REALIZACJA FUNDUSZU SOŁECKIEGO

W ramach podsumowania działalności Wójta, ustawa o samorządzie gminnym wymaga odniesienia się do realizacji budżetu obywatelskiego. Jednakże w roku 2018 Gmina Izabelin nie posiadała wydzielonego budżetu obywatelskiego i tym samym nie wydatkowano jakichkolwiek środków na ten cel.

W 2018 roku Gmina Izabelin wyodrębniła fundusz sołecki. Dzięki temu mieszkańcy Gminy mieli możliwość propozycji działań oraz wyboru przedsięwzięć do realizacji, których łączna wartość wynosiła około 291 tys. zł.

W uchwale budżetowej na 2018 rok zaplanowano wydatki w ramach funduszu sołeckiego na poziomie 310.785,34 zł. Ostatecznie wydatki w ramach tego funduszu ukształtowały się na poziomie 291.324,37 zł. Poniższa tabela przedstawia kwoty wydatków w podziale na sołectwa Gminy Izabelin.

Tabela 9. Przyznane kwoty w ramach funduszu sołeckiego w podziale na sołectwa na 2018 rok

Sołectwo	Przyznana kwota (zł)	Wykonane wydatki (zł)
Izabelin B	51 978,07	51 165,73
Izabelin C	51 978,07	51 978,08
Laski	51 978,00	42 963,72
Hornówek	51 978,07	50 978,07
Mościska	36 176,73	36 053,64
Sieraków	27 496,40	27 496,40
Truskaw	39 200,00	30 688,74
Razem	310 785,34	291 324,37

Źródło: Opracowanie własne.

W ramach zebrań sołeckich mieszkańcy poszczególnych sołectw zdecydowali, w jaki sposób rozdysponować powierzone im środki. Zestawienie inwestycji dokonanych z funduszu sołeckiego przedstawia poniższa tabela.

Tabela 10. Najważniejsze inwestycje dokonane z funduszu sołeckiego na 2018 rok

Sołectwo	Inwestycja	Kwota (zł)
Izabelin B	Instalacja urządzeń na placu zabaw i skwerze przy ul. Jeremiego	25 458,39
Izabelin C	Zorganizowanie festynu, wykonanie stojaków wraz z wiatą przy Urzędzie i placu zabaw	15 384,90
Laski	Instalacja urządzeń siłowni plenerowej, skrzynki na zabawki i biblioteki plenerowej na placu zabaw	15 995,61
Hornówek	Budowa chodnika przy ulicy Działkowej	30 000,00
Mościska	Budowa boiska sportowego dla dzieci i młodzieży przy placu zabaw	25 753,73
Sieraków	Wykonanie nowej nawierzchni na boisku wielofunkcyjnym	21 696,40
Truskaw	Wykonanie punktów oświetleniowych przy ul. Południowej	11 685,00

Źródło: Opracowanie własne.

Pozostała część środków to wydatki bieżące, takie jak: wynagrodzenia dla dozorczy placu zabaw, zakup artykułów biurowych czy organizacje festynów.



WYKONYWANIE ZADAŃ WŁASNYCH

Infrastruktura drogowa

Gmina Izabelin wykonując zadania z zakresu transportu i łączności w 2018 roku poniosła wydatki majątkowe związane z budową i przebudową dróg oraz opracowywaniem projektów w wysokości 9.207.133 zł. Kwota ta przełożona została na realizację zadań w trzech obszarach, które prezentuje tabela poniżej.

Tabela 11. Zadania inwestycyjne w infrastrukturze drogowej w 2018 roku

Rodzaje dróg	Nazwa zadania	Zrealizowane wydatki w 2018 roku (zł)
Drogi wojewódzkie	Budowa ścieżek i infrastruktury rowerowej w Gminie w ramach ZIT 2016-2018*	627 670
Drogi powiatowe	Budowa ścieżek i infrastruktury rowerowej w Gminie w ramach ZIT 2016-2018*	5 892 302
	Wykonanie nakładki asfaltowej wraz z odwodnieniem i wymianą części chodnika w ul. Sienkiewicza - pomoc finansowa dla Powiatu Warszawskiego Zachodniego	821 138
	Rozbudowa drogi powiatowej nr 4130W - budowa ciągu pieszorowerowego przez zatokę autobusową wraz wydzieleniem miejsca pod wiatę przystankową 2018-2019	4 920
Drogi gminne	Przebudowa ul. Langiewicza i Chtopickiego w Izabelinie C	722 676
	Przebudowa ul. Matejki w Izabelinie C	612 000
	Budowa połączenia drogowego ul. Łąkowej w Mościskach	201 777
	Budowa parkingu przy ul. Tetmajera w Izabelinie C	167 253
	Budowa chodnika przy ul. Działkowej w Hornówku	30 000
	Nasadzenie drzew w związku z przebudową skrzyżowania w Truskawiu	1 458
Koncepcje, projekty, dokumentacje		
Drogi gminne	Wykonanie projektu budowy: ul. Poprzeczna, ul. Kordeckiego do ul. Sienkiewicza i ul. Jana Kazimierza do ul. Szymanowskiego	55 596
	Wykonanie projektu budowy: ul. Makowa, ul. Chabrowa wraz z wyjazdem do ul. Estrady w Mościskach	30 000
	Wykonanie projektu budowy: ul. Jodłowej w Mościskach	17 343
	Wykonanie koncepcji układu komunikacyjnego dla terenu objętego MPZP Mościska - etap II	15 000
	Aktualizacja koncepcji układu drogowego w Truskawiu: ul. Południowa, ul. Borzęcińska, ul. Lisia, ul. Łosia, ul. Bobrowa	8 000
	Wykonanie koncepcji projektu zagospodarowania rejonu ulic: Rynkowa, Orla Białego	0

* Realizacja dwóch pierwszych zadań wskazanych w tabeli przypadła na lata 2016-2018.

Źródło: Opracowanie własne.

Na realizację zadań związanych z rozwojem infrastruktury drogowej w 2018 roku zostały pozyskane środki zewnętrzne. Łączna wartość pozyskanych dotacji wyniosła 3.768.954 zł, co stanowiło 58% nakładów poniesionych na realizację projektu dotyczącego budowy ścieżek rowerowych w Gminie. Z drugiej strony łączny udział dotacji w budżecie stanowił niewiele ponad 5% dochodów ogółem.

Ponadto zgodnie z umową zawartą z Powiatem Warszawskim Zachodnim została udzielona pomoc finansowa w formie dotacji celowej z przeznaczeniem na realizację zadania polegającego na wykonaniu nakładki asfaltowej w ul. Sienkiewicza. Wartość dotacji wyniosła 821.138 zł.

W związku z realizacją dwóch zadań w obszarze dróg gminnych, Gmina otrzymała dotacje celowe o łącznej wartości 637.279 zł, z czego jedna dotacja została przekazana z budżetu Powiatu Warszawskiego Zachodniego, w wysokości 577.850 zł, na realizację inwestycji przebudowy ul. 3 Maja w Laskach, zaś kolejna z budżetu Gminy Stare Babice, w wysokości 79.429 zł, na realizację wspólnego zadania polegającego na budowie połączenia drogowego ul. Łąkowej w Mościskach z ul. Klaudyńską w Klaudynie (Gmina Stare Babice).

Rozbudowa drogi powiatowej nr 4130W została zapisana w Załączniku nr 2 (przedsięwzięcia) do Wieloletniej Prognozy Finansowej. Zadanie to polega na budowie ciągu pieszorowerowego przez zatokę autobusową wraz z wydzieleniem miejsca pod wiatę przystankową. W 2018 roku wydatki na to zadanie stanowiły 3% wartości przedsięwzięcia.

Na realizację bieżących zadań związanych z utrzymaniem infrastruktury drogowej⁴ (ponad 70 km dróg gminnych) w trakcie całego 2018 roku wydatkowano kwotę ponad 1,8 mln zł, z czego 52% stanowiły wydatki związane z zakupem usług remontowych. Reszta kwoty dotyczyła pozostałych wydatków bieżących, w szczególności zimowego utrzymania dróg. W tym obszarze nie nastąpiły istotne zmiany względem poprzednich lat.

⁴ Działania w tym obszarze dotyczą: wykonania remontów bieżących nawierzchni jezdni i chodników; utrzymania oznakowania pionowego i poziomowego; budowie progów zwalniających i zatoczek postojowych w pasie drogowym; opracowywanie projektów organizacji ruchu; zimowe utrzymanie dróg.

Gospodarka wodociągowa i kanalizacyjna

Istotnym elementem analizy stanu Gminy w 2018 roku jest realizacja obowiązków obejmujących zbiorowe zaopatrzenie w wodę i zbiorowe odprowadzanie ścieków. Zadaniem związanym ze świadczeniem usług wodociągowo-kanalizacyjnych na terenie Gminy Izabelin zajmuje się Gminne Przedsiębiorstwo Wodociągów i Kanalizacji Izabelin „Mokre Łąki” Sp. z o.o. w Truskawiu. Spółka komunalna stanowi formę realizacji zadania własnego Gminy, a dodatkowo nadzór nad jej działalnością poprzez radę nadzorczą i jednoosobowe zgromadzenie wspólników stanowi Wójt.

Działalność w zakresie gospodarki wodociągowej i kanalizacyjnej w trakcie roku 2018 można podzielić na część dotyczącą inwestycji oraz aspekty związane z zatwierdzeniem nowej taryfy dla zbiorowego zaopatrzenia w wodę i zbiorowego odprowadzania ścieków, a także opiniowaniem nowego projektu regulaminu dostarczania wody i odprowadzania ścieków.

Pierwsze z zadań dotyczące działań podejmowanych w 2018 roku dotyczy realizacji planu inwestycyjnego Spółki w zakresie infrastruktury wodnokanalizacyjnej. Wykonywane inwestycje są odzwierciedleniem przedsięwzięć zapisanych w Wieloletnim Planie Rozwoju i Modernizacji Urzędzeń Wodociągowych i Urzędzeń Kanalizacyjnych GPWiK „Mokre Łąki” na lata 2017-2019.

Zmiany przepisów regulujących obszar zbiorowego zaopatrzenia w wodę i zbiorowego odprowadzania ścieków istotnie zmieniły kompetencje Gminy w zakresie zatwierdzania cen i stawek opłat, o które wnioskowało przedsiębiorstwo wodociągowe. Przez większość 2018 roku ceny za wodę i ścieki w Gminie kształtowały się na poziomie 4,42 zł brutto za wodę i 10,36 zł brutto za ścieki. Tabela poniżej przedstawia porównanie stawek taryf za wodę i ścieki w Gminie Izabelin przed i po zmianie taryfy. W Gminie Izabelin zdecydowano się na uchwalenie dopłat do taryf w wysokości 1,00 zł brutto zarówno za wodę, jak i ścieki.

Tabela 12. Porównanie stawek taryf za wodę w Gminie Izabelin zatwierdzonych przez Radę Gminy z cenami zatwierdzonymi przez Dyrektora RZGW w Warszawie⁵ oraz (ceny brutto)

Grupa odbiorców		Taryfy zatwierdzone przez Radę Gminy (zł / m ³)	Zrealizowane wydatki w 2018 roku (zł)
Woda	Odbiorcy indywidualni	4,42	5,48
	Przemysł	4,42	5,48
Ścieki	Odbiorcy indywidualni	10,36	11,90
	Przemysł	10,36	11,90
Razem	Odbiorcy indywidualni	14,78	17,38
	Przemysł	14,78	17,38

Źródło: Opracowanie własne.

Od 20 grudnia 2018 roku w Gminie obowiązują nowe taryfy w wysokości 5,48 zł brutto za wodę i 11,90 zł brutto za ścieki. Dopłaty ustalono na niezmiennym poziomie, z tym że wyższą wartość dopłat uchwalono dla instytucji pożytku publicznego. Ich wysokość kształtuje się na poziomie: 2,21 zł brutto do 1 m³ wody i 5,19 zł do 1 m³ ścieków. Uchwalenie dopłaty o wyższej wartości wynikało z dotychczasowej polityki, mającej na celu ułatwienie w prowadzeniu zadań przez instytucje pożytku publicznego działające na terenie Gminy. Opiswane działanie dotyczy zmniejszenia obciążeń w ramach zadań statutowych wykonywanych przez:

1. Towarzystwo Opieki nad Ociemniałymi w Laskach;
2. Dom Samotnej Matki Towarzystwa Pomocy im. św. Brata Alberta w Laskach.

Obie uchwały w sprawie dopłat zostały przygotowane jeszcze w pierwszym półroczu 2018 roku i uchwalone 25 czerwca 2018 roku. Od tego samego dnia uchwały były również realizowane przez Gminę, co wiązało się z wydatkowaniem środków o wartości przekraczającej 2 mln zł.

⁵ Od marca 2018 roku, w wyniku zmiany ustawy o zbiorowym zaopatrzeniu w wodę i zbiorowym odprowadzaniu ścieków, taryfy za wodę i ścieki w Gminie zatwierdzane są przez Dyrektora Regionalnego Zarządu Gospodarki Wodnej w Warszawie.

Utrzymanie czystości i system odbioru odpadów

W 2018 roku w Gminie Izabelin obowiązywał Regulamin utrzymania czystości i porządku przyjęty uchwałą XXXIV/303/18 Rady Gminy Izabelin z dnia 7 lutego 2018 roku.

Stawki obowiązujące w Gminie za gospodarowanie odpadami wynikały z realizacji uchwały IX/62/15 Rady Gminy Izabelin z dnia 16 września 2015 roku i kształtowały się na poziomie 12 zł miesięcznie od każdej osoby zamieszkującej na nieruchomości za odpady zbierane w sposób selektywny, zaś 24 zł za odpady niezbrane w sposób selektywny.

Całkowita wartość dochodów z tytułu opłat za wywóz odpadów komunalnych od mieszkańców kształtowała się na poziomie prawie 1,5 mln zł. Z kolei wydatki poniesione na gospodarkę odpadami wynosiły ponad 1,7 mln zł. Oznacza to, iż w 2018 roku poniesione zostały wyższe wydatki aniżeli dochody w zakresie gospodarowania odpadami, o ponad 200 tys. zł.

Wydatki te zostały poniesione w ramach systemu odbiorów odpadów komunalnych od mieszkańców Gminy oraz utrzymania czystości na działkach gminnych, likwidacji „dzikich wysypisk”, a także realizacji zadań w ramach funduszu sołeckiego.

Tabela 13. Wydatki na gospodarkę odpadami oraz oczyszczanie miast i wsi w 2018 roku

Kategoria	Dochody (zł)	Wydatki (zł)
Gospodarka odpadami, w tym:	1 481 646	1 714 732
zakup usług pozostałych	1 465 733	1 711 308
Różnica	-245 575	
Oczyszczanie miast i wsi, w tym:	-	81 186
zakup usług pozostałych	-	79 978

Źródło: Opracowanie własne.

W 2018 roku system gospodarki odpadami obsługiwała firma „Byś”. Zadanie było realizowane na podstawie umowy, która pierwotnie przewidywała wykonywanie obowiązków przez firmę „Byś” do końca 2019 roku. W trakcie 2018 roku, firma „Byś” wniosła o zwiększenie wynagrodzenia o 30 procent, co wiązałoby się z koniecznością podniesienia cen (z 12 zł na 18 zł za odpady segregowane). Podczas prowadzonych negocjacji, Gmina nie zgodziła się na wskazaną propozycję. Efektem tego było rozwiązanie umowy z firmą „Byś” (za porozumieniem stron), które miało miejsce we wrześniu. Spowodowało to skrócenie czasu związania umową do końca stycznia 2019 roku. Po rozwiązaniu umowy, przygotowano nowy przetarg, który został ogłoszony 27 września 2018 roku. Otwarcia ofert dokonano 7 listopada 2018 roku, ale nie wybrano wykonawcy – wpłynęła bowiem tylko jedna oferta, niemal dwukrotnie przewyższająca środki Gminy na realizację zamówienia. Po niewielkiej zmianie warunków (SIWZ) przetarg został ogłoszony ponownie. Otwarcia ofert dokonano 21 grudnia 2018 roku. Wówczas również wpłynęła tylko jedna oferta firmy „Byś”, blisko dwukrotnie przewyższająca zaplanowane przez Gminę środki na ten cel. Po głębokiej analizie sytuacji oraz podjętych konsultacjach z otaczającymi gminami oferta została przyjęta.

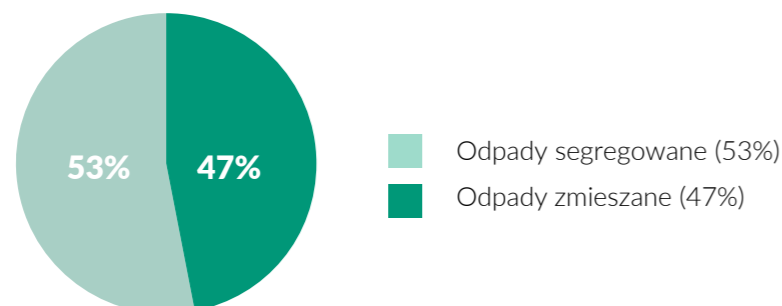
Największy udział odpadów odebranych stanowiły kolejno odpady zmieszane, segregowane oraz odpady zielone. Łącznie w Gminie zostało zebranych i zagospodarowanych 5.363.320 kg odpadów, co przy zarejestrowanej liczbie mieszkańców we wskazanym roku, przekłada się na wytworzenie przez jednego mieszkańca 522 kg masy odpadów.

W Gminie Izabelin, wskaźnik segregacji odpadów jest znacznie wyższy niż w pozostałych gminach na terenie kraju, ponieważ udział odpadów zebranych selektywnie w odpadach ogółem sięga 50%, podczas gdy średnia wartość w innych gminach na terenie kraju wynosi 28%.

Wspomnieć należy, że na łączną wartość zebranych odpadów składają się odpady segregowane i niesegregowane. Łączna masa zebranych odpadów segregowanych w Gminie wyniosła 2.520.760 kg, zaś niesegregowanych 2.842.560 kg. Zmniejszenie ilości odpadów zmieszanych odebranych w ciągu roku na 1 mieszkańca (z 534,2 kg na 1 mieszkańca w 2011 roku do 233 kg na mieszkańca w 2017 roku), należy powiązać z lepszymi wskaźnikami segregacji odpadów, w szczególności w zakresie odpadów ulegających biodegradacji (tzw. odpady zielone), których segregacja przyczyniła się do poprawy udziału odpadów segregowanych w ogólnej masie odpadów.



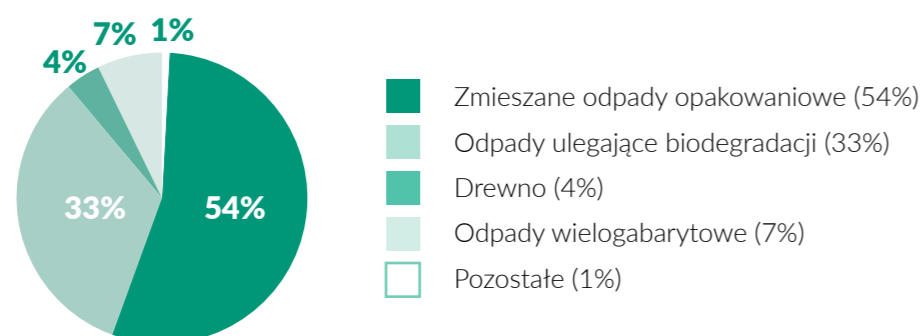
Rys. 1. Udział odpadów zmieszanych i segregowanych w ogólnej masie odpadów



Źródło: Opracowanie własne.

Trzeba również zaznaczyć, iż największy udział w zakresie zebranych odpadów segregowanych stanowiły kolejno odpady zmieszane opakowaniowe, a więc papier, tworzywa sztuczne, metale, opakowania wielomateriałowe i szkło oraz odpady ulegające biodegradacji.

Rys. 2. Udział poszczególnych odpadów w ogóle odpadów segregowanych



Źródło: Opracowanie własne.

Na terenie Gminy usytuowany jest jeden stacjonarny Punkt Selektywnego Zbierania Odpadów Komunalnych w miejscowości Mościska. Firma obsługująca PSZOK prowadzi rejestr osób przywożących odpady zawierający imię, nazwisko oraz adres posesji, z której odpady pochodzą. Zgodnie z prowadzoną ewidencją odpady przyjęte w punkcie ważyły 494.560 kg, z czego największy udział, wynoszący aż 53%, stanowiły odpady budowlane i rozbiórkowe, następnie odpady wielogabarytowe 17% oraz odpady ulegające biodegradacji 12%. Inne odpady stanowiły zaledwie 18%.

Wspieranie przedsiębiorczości

Jednym z celów strategicznych Strategii Rozwoju Gminy na lata 2016-2030 jest dobre rządzenie, wzrost konkurencyjności, innowacyjności, dywersyfikacja i rozwój bazy ekonomicznej. Według zapisów Strategii, Gmina Izabelin powinna być atrakcyjna dla inwestorów zewnętrznych, umożliwiać wzrost konkurencyjności gospodarczej Gminy, czy zapewniać wysoką konkurencyjność i innowacyjność małych i średnich przedsiębiorstw działających na terenie Gminy.

Od 2015 roku Gmina stosuje bardzo niskie stawki podatku od środków transportowych. Działanie to powinno przyczynić się do poprawy atrakcyjności gminy i zwiększenia łącznej wartości wpływów osiągniętych z tego tytułu.

W 2018 roku dochody wykonane w ramach pobierania podatku od środków transportowych kształtowały się na nieznacznie wyższym poziomie niż w 2017 roku (odpowiednio 101 tys. zł i 91 tys. zł). Natomiast w porównaniu do wcześniejszych lat, ich wartość spadła (z poziomu 149 tys. zł).

W 2018 roku stawki podatku od nieruchomości związane z prowadzeniem działalności gospodarczej utrzymano na dotychczasowym poziomie, niższym od stawek maksymalnych.⁶ Brak aktualizacji stawek podatku od nieruchomości wpłynął na zmniejszenie wpływów z tego tytułu o blisko 70 tys. zł.

⁶ Niższe o 7% w przypadku podatku od gruntów związanych z prowadzeniem działalności gospodarczej oraz o 9% w przypadku podatku od budynków lub ich części związanych z prowadzeniem działalności gospodarczej oraz od budynków mieszkalnych lub ich części zajętych na prowadzenie działalności gospodarczej).

Tabela 14. Stawki podatku od nieruchomości związanych z prowadzeniem działalności gospodarczej oraz podatku od środków transportowych obowiązujące w 2018 roku

Tytuł podatkowy	Stawka w Gminie (zł)	Stawka maksymalna (zł)	Różnica (zł)
Podatek od nieruchomości:			
od gruntów związanych z prowadzeniem działalności gospodarczej	0,85	0,91	0,06
od budynków lub ich części związanych z prowadzeniem działalności gospodarczej oraz od budynków mieszkalnych lub ich części zajętych na prowadzenie działalności gospodarczej	21,00	23,10	2,10
Podatek od środków transportowych od samochodów ciężarowych o dopuszczalnej masie całkowitej pojazdu:			
powyżej 3,5 t do 5,5 t włącznie	300	819,59	519,59
powyżej 5,5 t do 9 t włącznie	470	1 367,26	897,26
powyżej 9 t, ale poniżej 12 t	530	1 640,70	1 110,70

Źródło: Opracowanie własne.

Istotnym elementem, wpływającym na politykę w zakresie podatku od nieruchomości są stosowane przez Gminę zwolnienia. Podobnie jak w poprzednich latach, w 2018 roku dotyczyły one:

1. nieruchomości, gruntów, budynków lub ich części oraz budowli służących zbiorowemu zaopatrzeniu w wodę i odprowadzaniu ścieków;
2. budynków lub ich części wykorzystywanych na potrzeby tworzenia, upowszechniania i ochrony kultury wraz z gruntami związanymi z tymi budynkami;
3. budynków lub ich części wraz z gruntami wykorzystywanych na cele związane z ochroną życia, zdrowia, mienia lub środowiska przed pożarem, klęską żywiołową lub innym miejscowym zagrożeniem.

Efektom stosowanych przez Gminę preferencyjnych stawek podatkowych, było zmniejszenie obciążeń głównie dla podmiotów, które realizują zadania własne Gminy. Zatem zmniejszenie dochodów budżetowych przyczyniło się do częściowego ograniczenia wydatków jednostek organizacyjnych gminy.

Z pobocznych działań w obszarze wspierania aktywności gospodarczej, Gmina Izabelin prowadzi zakładkę na stronie internetowej Urzędu Gminy, na której przedsiębiorcy mogą dowiedzieć się o programach i szkoleniach organizowanych w okolicy związanych z rozwojem własnej firmy. W 2018 roku dotyczyły one wykładów otwartych w Centrum Przedsiębiorczości Smolna, informacji o konkursie „Startuj z Mazowsza” oraz projektu „Grow with Greater Warsaw”.



Transport publiczny

W 2018 roku ukończono kilkuletnie starania o zakwalifikowanie Gminy Izabelin do I strefy biletowej warszawskiego ZTM, co znacząco obniżyło koszty transportu dla mieszkańców. Poniższa tabela przedstawia nowe ceny biletów funkcjonujące po przystąpieniu Gminy Izabelin do I strefy biletowej.

Tabela 15. Ceny biletów I i II strefy ZTM Warszawa

Bilet	Normalny (zł)	Ulgowy (zł)
I strefa		
75 minutowy	4,40	2,20
30 dniowy	110	55
90 dniowy	280	140
II strefa		
75 minutowy	7,00	3,50
30 dniowy	180	90
90 dniowy	460	230

Źródło: Opracowanie własne.

Oszacowano, że 4-osobowa rodzina, korzystająca z biletów 30-dniowych (2 bilety ulgowe i 2 bilety normalne) zaoszczędzi rocznie około 2 520 zł na zakupie biletów.

Dodatkowo wedle nowych zasad seniorzy po 65 roku życia mogą korzystać z imiennego biletu seniora, który uprawnia do nieograniczonej liczby przejazdów w strefach I i II przez 365 dni za wyłączenie 50 zł/rok. Z kolei rodziny korzystające z gminnej Karty Rodziny 3+, wprowadzonej w ramach programu wpierania rodzin wielodzietnych, uprawnione są do skorzystania z dopłaty do imiennych 90-dniowych biletów ulgowych. Dopłata wynosi 50% ceny biletu i jest dofinansowana przez Gminny Ośrodek Pomocy Społecznej.

Ze względu na przystąpienie do I strefy biletowej ZTM, od września 2018 roku w Gminie Izabelin zmieniła się wysokość wydatków na realizację zadań z zakresu transportu publicznego. Wydatki w podziale na komunikację autobusową i lokalną, w podziale na miesiące, przedstawia poniższa tabela.

Tabela 16. Wysokość dofinansowania do transportu publicznego zgodnie z zawartym porozumieniem w 2018 roku

	Komunikacja autobusowa (zł)	Komunikacja lokalna (zł)	Suma (zł)
Wydatki przed przystąpieniem do I strefy biletowej ZTM			
Styczeń	120 546,00	18 711,00	139 257,00
Luty	120 546,00	18 711,00	139 257,00
Marzec	120 546,00	21 365,00	141 911,00
Kwiecień	120 546,00	21 365,00	141 911,00
Maj	120 546,00	21 365,00	141 911,00
Czerwiec	120 546,00	21 365,00	141 911,00
Lipiec	85 801,00	21 365,00	107 166,00
Sierpień	85 801,00	21 365,00	107 166,00
Wydatki po przystąpieniu do I strefy biletowej ZTM			
Wrzesień	176 404,00	21 365,00	197 769,00
Październik	176 725,00	21 365,00	198 090,00
Listopad	176 725,00	21 365,00	198 090,00
Grudzień	176 725,00	21 365,00	198 090,00

Źródło: Informator statystyczny ZTM Warszawa.

Tabela wyraźnie pokazuje znaczny wzrost miesięcznych wydatków z budżetu Gminy na zadania z zakresu transportu publicznego. Przed przystąpieniem do I strefy warszawskiego ZTM, średnie miesięczne wydatki wynosiły w 2018 roku 132 561 zł, natomiast po włączeniu Gminy Izabelin do I strefy biletowej wynoszą one 198 090 zł. Łącznie w 2018 roku Gmina Izabelin na realizację zadań z zakresu transportu publicznego przeznaczyła 1 924 236 zł.

Sport i rekreacja

W 2018 roku w obszarze sportu i rekreacji na mocy uchwały nr XXXIII/293/17 z dnia 13 grudnia 2017 roku utworzono Gminny Ośrodek Sportu, Rekreacji i Utrzymania Terenów Zielonych Izabelin.⁷ Do jego głównych zadań należy przede wszystkim zapewnienie warunków do uprawiania sportu przez mieszkańców gminy, zarządzanie i gospodarowanie powierzonym mieniem oraz organizowanie imprez sportowych i rekreacyjnych. Zgodnie ze statutem, GOSiR powinien również realizować zadania z zakresu gospodarki komunalnej, obejmujące utrzymanie czystości infrastruktury drogowej, przystanków autobusowych, nieruchomości gminnych oraz konserwacją zieleni.

Nowo utworzonej jednostce przekazano kompleks sportowy w Laskach, boiska sołeckie w Izabelinie B, Mościskach, Sierakowie i Truskawiu oraz place zabaw i siłownie plenerowe.

Do zadań zrealizowanych w 2018 roku przez GOSiR można zaliczyć:

1. przygotowanie oferty zajęć sportowych i rekreacyjnych 2018/2019 dla mieszkańców;
2. rozpoczęcie zajęć rekreacyjnosportowych: trening biegowy, nordic walking, lekka atletyka dla uczniów, animator sportu dla dzieci i młodzieży na Orliku;
3. organizację i przeprowadzenie Rajdu „Rowerem przez Puszcę”;
4. pielęgnacja zieleni i urządzeń na boiskach sportowych i terenach rekreacyjnych;
5. przygotowanie ulotek i plakatów zapobiegających wandalizmowi i niszczeniu mienia publicznego na terenie Gminy oraz ulotek z lokalizacją dystrybutorów torebek na odchody po psach;
6. obsługę techniczną uroczystości i pikników sołeckich.

Łączne wydatki GOSiRu w zakresie działalności sportowej wyniosły w 2018 roku 387.809,62 zł. Dodatkowo Gmina Izabelin finansowała zadania z zakresu sportu i rekreacji bezpośrednio z budżetu. Najważniejsze z nich przedstawia poniższa tabela.

⁷ Rada Gminy Izabelin Uchwałą Nr VIII/49/2019 z dnia 30 marca 2019 r. podjęła decyzję o likwidacji jednostki organizacyjnej gminy – Gminny Ośrodek Sportu, Rekreacji i Utrzymania Terenów Zielonych Izabelin (GOSiR).

Tabela 17. Najważniejsze działania w zakresie sportu i rekreacji zrealizowane w 2018 roku

Działanie	Plan (zł)	Wykonanie (zł)
Park rekreacji i sportu w Izabelinie, w tym wykonanie siłowni plenerowej i urządzeń do street workout	120 000,00	211 245,70
Budowa boiska sportowego dla dzieci i młodzieży w Mościskach	25 476,73	85 279,58
Nawierzchnia na boisku do koszykówki i siatkówki w Sierakowie	41 496,40	79 774,10
Dotacja dla klubów sportowych działających na obszarze gminy, nie działających w celu osiągnięcia zysku, na wspieranie rozwoju sportu na terenie gminy	50 000,00	99 250,86
Stypendia sportowe	48 000,00	78 000,00
Zakup sprzętu sportowego	20 200,00	15 872,93

Źródło: Opracowanie własne.

Rozbieżność między planem, a wykonaniem poszczególnych wydatków **wynikała z mniejszych wartości przyjętych na finansowanie określonych zadań w uchwale budżetowej podjętej przed rozpoczęciem roku. W trakcie realizacji budżetu okazało się, że wartość środków potrzebnych do zrealizowania większości przedsięwzięć jest większa, co skutkowało kolejnymi zmianami i wzrostem wydatków.** Łącznie na realizację zadań z zakresu kultury fizycznej w 2018 roku przeznaczono kwotę 1 023 287,42 zł (w tym 104 708,25 zł z funduszu sołectkiego).

Ochrona zdrowia

Kwestie związane z ochroną zdrowia stanowią jedno z zadań własnych gminy, a wśród podstawowych obowiązków dotyczących zapewnienia równego dostępu do świadczeń opieki zdrowotnej wymienia się:

1. opracowywanie i realizację oraz ocenę efektów programów polityki zdrowotnej wynikających z rozpoznanych potrzeb zdrowotnych i stanu zdrowia mieszkańców gminy;
2. inicjowanie i udział w wytyczaniu kierunków przedsięwzięć lokalnych zmierzających do zaznajamiania mieszkańców z czynnikami szkodliwymi dla zdrowia oraz ich skutkami;
3. podejmowanie innych działań wynikających z rozeznaczonych potrzeb zdrowotnych i stanu zdrowia mieszkańców gminy.

Gmina Izabelin podjęła realizację działań zmierzających do zapewnienia mieszkańcom

dostępności do usług w zakresie profilaktyki i promocji zdrowia. Podstawowym, corocznym przedsięwzięciem realizowanym przez Gminę był Program Rozwiązywania Problemów Alkoholowych, Przeciwdziałania Narkomanii i Przemocy w Rodzinie. Wśród najważniejszych działań założonych do realizacji w ramach Programu Rozwiązywania Problemów Alkoholowych można wskazać:

1. zwiększanie dostępności pomocy terapeutycznej, medycznej i rehabilitacyjnej dla osób uzależnionych od alkoholu i innych środków chemicznych, dla osób doznających przemocy domowej, ich rodzin oraz profilaktykę dla młodzieży szkolnej;
2. wspomaganie (w tym również finansowe) placówek leczenia odwykowego świadczącego usługi dla mieszkańców Gminy;
3. pomoc psychologiczną i prawną, a także porady praktyczne dla osób będących ofiarami przemocy domowej oraz rodzin dysfunkcyjnych;
4. podejmowanie współpracy ze stowarzyszeniami i ośrodkami odpowiedzialnymi za profilaktykę przeciw narkotykową i leczenie osób uzależnionych od narkotyków;
5. ograniczenie liczby punktów sprzedaży napojów alkoholowych powyżej 4,5% (z wyjątkiem piwa) do 40;
6. podejmowanie oddziaływań profilaktycznych i interwencji wobec dzieci i młodzieży w szkołach i organizacjach dziecięcych, poprzez organizację spotkań dla rodziców ze specjalistą i pedagogiem szkolnym, zajmującymi się problematyką uzależnień, wspieranie działań policji, organizacji szkolnych i rodziców, zmierzające do ograniczenia dostępności do alkoholu i innych substancji psychoaktywnych;
7. propagowanie zdrowego stylu życia podczas konkursów, pokazów i festynów, sprzyjających dodatkowo integracji lokalnych społeczności;
8. wspieranie finansowe placówek lecznictwa odwykowego świadczącego usługi dla mieszkańców Gminy;
9. edukację i profilaktykę wśród dzieci i młodzieży promującą rozwiązywanie konfliktów bez przemocy;
10. grupę wsparcia i porady indywidualne dla ofiar przemocy w rodzinie funkcjonujące przy GOPS.

Inną inicjatywą w zakresie ochrony zdrowia w Gminie Izabelin w 2018 roku była realizacja gminnego programu polityki zdrowotnej STOP grypie 65+. „Program szczepień ochronnych przeciwko grypie osób w wieku od 65. roku życia, na lata 2017-2019”, który obejmował m.in. organizację i wykonanie nieodpłatnych dla pacjenta, profilaktycznych szczepień ochronnych przeciwko grypie, poprzedzonych badaniem lekarskim i edukacją zdrowotną.

Na terenie Gminy można było skorzystać z bezpłatnej mammografii i wykonać cytologię oraz dołączyć do Programu Pomocy Dzieciom, który przyznaje stypendia dzieciom w ciężkim stanie klinicznym. Prowadzony był również program „Świadome rodzicielstwo – program edukacyjny dla przyszłych rodziców” mający na celu edukację przed i okołoporodową skierowaną zarówno do kobiet, jak i mężczyzn, realizowany w formie spotkań grupowych.

Gmina Izabelin jest organem założycielskim dla Samodzielnego Publicznego Zakładu Opieki Zdrowotnej. **Istotną inwestycją zakończoną w 2018 roku było wybudowanie nowego budynku przychodni zdrowia, dzięki któremu możliwe jest realizowanie świadczeń zgodnie z międzynarodowymi normami jakości ISO 9001:2015 i udzielanie świadczeń większej liczbie pacjentów.** W ubiegłym roku uchwalono również statut SP ZOZu, który precyzuje m.in. cele, zadania i zakres udzielanych świadczeń zdrowotnych oraz organy i strukturę organizacyjną. W zakładzie opieki zdrowotnej działa także Rada Społeczna, która pełni rolę organu inicjującego i opiniodawczego Gminy oraz organu doradczego dyrektora zakładu.



SP ZOZ Izabelin w 2018 roku kontynuował realizację programu „E-zdrowie wzrost jakości i dostępności usług medycznych poprzez wdrożenie Zintegrowanego Systemu Informatycznego w placówkach partnerskich – Samodzielny Publiczny Zakład Opieki Zdrowotnej w Izabelinie i Samodzielny Publiczny Zakład Opieki Zdrowotnej Gminny Ośrodek Zdrowia w Brochowie” obejmującego mieszkańców sąsiednich gmin powiatów Warszawskiego Zachodniego i Sochaczewskiego. Cel projektu stanowi poprawa jakości i dostępności usług medycznych świadczonych przez podmioty partnerskie SP ZOZ w Izabelinie i SP ZOZ GOZ w Brochowie poprzez działania związane z wdrożeniem usług online, wśród których można wymienić:

1. stworzenie infrastruktury techniczno-informatycznej, umożliwiającej świadczenie usług medycznych na najwyższym poziomie jakości przez placówki partnerskie SP ZOZ w Izabelinie i SP ZOZ GOZ w Brochowie;
2. wdrożenie Zintegrowanego Systemu Informatycznego opartego na zaawansowanych technologiach informacyjno-komunikacyjnych w placówkach partnerskich SP ZOZ w Izabelinie i SP ZOZ GOZ w Brochowie celem zwiększenia jakości usług zdrowotnych świadczonych dla mieszkańców Województwa Mazowieckiego;
3. wprowadzenie do oferty e-usług medycznych w placówkach partnerskich SP ZOZ w Izabelinie i SP ZOZ GOZ w Brochowie celem poprawy dostępności do oferty mieszkańcom Województwa Mazowieckiego.

Plan budżetu Gminy dotyczący sektora ochrony zdrowia obejmował wydatki wynoszące 3.540.380,00 zł i został zrealizowany w 96,1 %, gdyż przeznaczono na ten obszar 3.403.719,69 zł. Wydatki bieżące uwzględniały w szczególności:

1. realizację programu zdrowotnego „Świadome Rodzicielstwo” oraz programu szczepień przeciwko grypie osób powyżej 65 roku życia (23.940,75 zł);
2. realizację programu terapii uzależnień i zwalczania narkomanii (11.989,75 zł), wraz z warsztatami profilaktycznymi przeznaczonymi dla uczniów szkoły podstawowej;
3. realizację programu profilaktyki przeciwdziałania alkoholizmowi (226.661,84 zł), w tym: wynagrodzenia bezosobowe członków Gminnej Komisji Rozwiązywania Problemów Alkoholowych (89.880,00 zł) oraz realizację programu terapeutycznego dla osób uzależnionych i współuzależnionych, paczki świąteczne dla podopiecznych, usługi komunikacyjne i opłaty sądowe.

Wydatki inwestycyjne wynosiły 3.141.127,35 zł i dotyczyły rozbudowy budynku ośrodka zdrowia w Izabelinie C. Wykonanie planu finansowego SP ZOZ w Izabelinie za 2018 roku kształtowało się następująco:

1. przychody ogółem (plan 2 700 000,00, wykonanie 2 651 769,00, co stanowiło 98,21 % planu);
2. koszty ogółem (plan 2 700 000,00, wykonanie 2 640 208,10, co stanowiło 97,79 % planu);
3. wynik finansowy dodatni (11 560,90).

Szczegółowe zestawienie przychodów oraz kosztów przedstawiono w sprawozdaniu rocznym z wykonania planu finansowego SP ZOZ Izabelin za 2018 rok.

Ponadto wspólnie ze Stowarzyszeniem „DziałajMY” na terenie Gminie podejmowano działania związane z upowszechnieniem wiedzy o zanieczyszczeniu powietrza, jego źródłach i skutkach zdrowotnych, m. in. poprzez przeprowadzenie na początku 2018 roku debaty z mieszkańcami. Na stronie internetowej Gminy kilkakrotnie zamieszczano ostrzeżenia związane ze stanem jakości powietrza, skierowane w sposób szczególny do osób z grup wrażliwych.

Gospodarka mieszkaniowa

W ramach wykonywania zadań własnych z zakresu gospodarki mieszkaniowej, uchwałą nr XXV/204/17 z dnia 26 kwietnia 2017 roku przyjęto Wieloletni Program Gospodarowania Mieszkaniowym Zasobem Gminy Izabelin na lata 2017-2021. Dokument ten zawiera m. in.: prognozę wielkości oraz stanu technicznego zasobu mieszkaniowego Gminy, analizę rozbiórki i modernizacji lokali, zasady polityki czynszowej oraz źródła finansowania gospodarki mieszkaniowej. Na jego mocy władze wyznaczają kierunki polityki mieszkaniowej na terenie Gminy.

Szczegółowe zasady i kryteria, które muszą spełnić osoby ubiegające się o lokal zawiera uchwała nr XXII/181/17 Rady Gminy Izabelin z dnia 8 lutego 2017 roku w sprawie zasad wynajmowania lokali wchodzących w skład mieszkaniowego zasobu Gminy Izabelin.

Poniższa tabela przedstawia zmiany mieszkaniowego zasobu Gminy Izabelin w 2018 roku.

Tabela 18. Wartość zasobów mieszkaniowych Gminy w 2018 roku

Rodzaj mienia	Wartość na dzień 31.12.2017 (zł)	Zmiana (zł)	Wartość na dzień 31.12.2018 (zł)
Budynek mieszkalny przy szkole podstawowej	146 036,49	0	146 036,49
Budynek mieszkalno-usługowy przy ul. Chabrowej w Mościskach	1 391 508,37	41 634,27	1 433 142,64
Budynek mieszkalny przy ul. Matejki w Izabelinie	0	1 174 541,00	1 174 541,00
Budynek mieszkalny w Mościskach	275 600,00	0	275 600,00
Razem	1 813 144,86	1 216 175,27	3 029 320,13

Źródło: Opracowanie własne.

W ciągu 2018 roku Gmina zwiększyła wartość posiadanych zasobów mieszkaniowych o 1 216 175,27 zł. Głównym powodem było nabycie budynku mieszkalnego przy ul. Matejki w Izabelinie, którego wartość określono na kwotę 1 174 541,00 zł. Z pozostałych działań dokonano również modernizacji budynku przy ul. Chabrowej w Mościskach na kwotę 28 659,00 zł oraz wykonano ogrodzenie i monitoring wizyjny budynku.

Na koniec 2018 roku Gmina posiadała 13 lokali mieszkalnych o powierzchni użytkowej 506 m².

Ochrona środowiska

Nadrzędnym dokumentem strategicznym w zakresie ochrony środowiska na poziomie lokalnym w Gminie jest Program ochrony środowiska dla Gminy Izabelin na lata 2016-2020 z perspektywą na lata 2021-2024. Do jego głównych kierunków działań zaliczono m.in. uporządkowanie gospodarki ściekowej, racjonalną gospodarkę wodną, ochronę gleb przed degradacją, czy też wspieranie działań w zakresie niskiej emisji. W ramach realizacji ostatniego celu podejmowane są działania zgodne z Planem Gospodarki Niskoemisyjnej dla Gminy Izabelin na lata 2015-2020 oraz przyjętym w 2018 roku Programem Ograniczenia Niskiej Emisji dla Gminy Izabelin na lata 2018-2024 (PONE) polegające w pierwszej kolejności na wymianie starych kotłów, pieców węglowych na nowoczesne kotły węglowe, retortowe, gazowe, ogrzewanie elektryczne, zastosowanie alternatywnych źródeł energii lub podłączenie do miejskiej sieci ciepłowniczej.

W 2018 roku prowadzona była akcja mająca na celu uświadomienie mieszkańcom o konieczności ograniczania zanieczyszczeń w powietrzu. Jedną z nich była idea żółtej kartki. Akcja ta dawała możliwość anonimowego przekazania sąsiadowi informacji o problemie, jakim jest nadmierna emisja zanieczyszczeń, które mogą niekorzystnie

wpłynąć na jakość powietrza. Ponadto występowanie żółtej kartki miało także na celu wzajemne uświadomienie się mieszkańców o możliwości uzyskania od Gminy dofinansowania na wymianę starego pieca.

W związku z powyższym Gmina przystąpiła do realizacji programu wymiany pieców, który jest jednym z celów zapisanych w PONE. Możliwe do pozyskania przez mieszkańca Gminy dofinansowanie na wymianę pieca wynosiło 5.000 zł.

Wartość dotacji przyznanych mieszkańcom w 2018 roku pozwoliła na sfinansowanie wymiany 10 pieców. Cele określone w gminnym PONE wskazują na potrzebę wymiany około 400 kotłów, nie później niż do 31 grudnia 2022 roku.

Ponadto w styczniu 2018 roku odbyła się Izabelińska debata w sprawie smogu, w której udział wzięło 180 mieszkańców. Podczas spotkania poruszane były tematy, mające na celu edukację społeczeństwa m.in. poprzez przedstawienie negatywnych skutków zanieczyszczeń powietrza.

W 2018 roku przygotowano działanie pod nazwą „inwentaryzacja źródeł ciepła” dotyczące palenisk i innych źródeł ciepła oraz potrzeb termomodernizacji budynków. Formą inwentaryzowania źródeł ciepła były ankiety, które zostały udostępnione mieszkańcom. Zebrane informacje miały pomóc w realizacji celu poprawy jakości powietrza, a przede wszystkim wesprzeć pozyskanie środków zewnętrznych oraz planowanie i wydatkowanie środków własnych Gminy. Kwestionariusz służący zgromadzeniu informacji został wysłany do każdego gospodarstwa domowego na terenie Gminy (blisko 3.500 adresów). Do Urzędu Gminy wpłynęły 593 ankiety.

Bezpieczeństwo publiczne

W 2018 roku poniesione zostały wydatki inwestycyjne związane z utrzymaniem i poprawą bezpieczeństwa na terenie Gminy w wysokości 181.236 zł, co przedstawia poniższa tabela.

Tabela 19. Wydatki inwestycyjne w zakresie bezpieczeństwa publicznego i ochrony przeciwpożarowej w 2018 roku

Wyszczególnienie	Kwota (zł)
Wpłata na Fundusz wsparcia Komendy Wojewódzkiej PSP w Warszawie na dofinansowanie budowy obiektu szkoleniowo- treningowego pn. "Komora dymowa"	125 000
Budowa sieci monitoringu wizyjnego	38 487
Ocieplenie budynku garażu w OSP Łaski	17 749
Razem	181 236

Źródło: Opracowanie własne.

W celu poprawy bezpieczeństwa dokonana została wpłata na Fundusz Wsparcia Policji w wysokości 60 tys. zł m.in. na zorganizowanie służb ponadnormatywnych Policji na terenie Gminy Izabelin. Dzięki przekazaniu dotacji Gmina zyskała dodatkowe dyżury policyjne, które zostały wykorzystane na działalność patrolową.

Ponadto Gmina podjęła działania mające na celu powstanie posterunku Policji. W ramach prac przekazano na ten cel działkę na rogu ul. 3 Maja i ul. Zielonej oraz zabezpieczono środki w Wieloletniej Prognozie Finansowej w wysokości 400 tys. zł na dofinansowanie budowy. Działania w obszarze bezpieczeństwa publicznego obejmowały również poniesienie wydatków na finansowanie Ochotniczej Straży Pożarnej, obrony cywilnej, a także zarządzania kryzysowego, co przedstawia tabela poniżej.

Tabela 20. Wydatki bieżące w dziale 754 z wyłączeniem wpłaty na rzecz komendy wojewódzkiej policji w 2018 roku

Obszar	Kwota (zł)
Ochotnicze straże pożarne	409 720
Obrona cywilna	14 710
Zarządzanie kryzysowe	2 042
Pozostała działalność	33 120
Razem	459 592

Źródło: Opracowanie własne.

Najwyższe wydatki poniesione zostały na rzecz funkcjonowania Ochotniczej Straży Pożarnej Gminy Izabelin, które w 2018 roku kształtowały się na poziomie wynoszącym niespełna 410 tys. zł. Kwota ta została przeznaczona na doposażenie Ochotniczej Straży Pożarnej Izabelin, wypłatę ekwiwalentów dla strażaków za akcje ratownicze, opłacenie składek i ubezpieczeń, pokrycie kosztów energii oraz pozostałe wydatki (m. in.: artykuły biurowe, konserwacja sprzętu, środki czystości).

W 2018 roku OSP podjęła 142 interwencje, w tym 35 dotyczyło pożarów. Zestawienie zdarzeń z udziałem straży pożarnej przedstawia tabela poniżej.

Tabela 21. Zdarzenia z interwencją straży pożarnej zarejestrowane w Gminie Izabelin

Wyszczególnienie zdarzeń	Liczba zdarzeń
Pożary, w tym:	35
Mały	33
Średni	2
Duży	0
Miejsca zagrożone	95
Alarmy fałszywe	12
Razem	142

Źródło: Opracowanie własne.



W 2018 roku prowadzona była polityka informacyjna w zakresie bezpieczeństwa publicznego. Podejmowane były działania informacyjne w aspekcie eliminacji zagrożeń związanych z włamaniami i kradzieżami, realizowane poprzez rozpowszechnianie ulotek. Ponadto dnia 11 grudnia 2018 roku, z inicjatywy Powiatowej Komendy Policji w Babicach Starych, w Centrum Kultury Izabelin odbyła się debata dotycząca bezpieczeństwa mieszkańców w Gminie Izabelin. Dodatkowo w celu poprawy bezpieczeństwa rowerzystów Gmina wykonała cztery zadania w zakresie budowy dróg rowerowych, które zakończyły się w październiku 2018 roku.

Tabela 22. Budowa dróg rowerowych

Nazwa	Wartość
Budowa drogi rowerowej w ul. 3 Maja, na odcinku od ul. Estrady w Mościkach do ronda w Laskach	Dofinansowanie 4,2 mln zł
Budowa drogi rowerowej w ul. 3 Maja, na odcinku od ronda w Laskach do ul. Partyzantów, wraz z przebudową drogi	
Budowa drogi rowerowej w ul. 3 Maja na odcinku od ul. Tetmajera w Izabelinie C do ul. Północnej w Truskawiu	Środki własne 1,05 mln zł
Budowa drogi rowerowej w ul. Sierakowskiej, na odcinku od ul. 3 Maja do ul. Chodkiewicza w Izabelinie	

Źródło: Opracowanie własne.

Środki na budowę wskazanych ścieżek w 80% pozyskane zostały z konkursu „Przejście na gospodarkę niskoemisyjną”, Działanie 4.3 „Redukcja emisji zanieczyszczeń powietrza” Regionalnego Programu Operacyjnego Województwa Mazowieckiego 2014-2020.



Gospodarka nieruchomościami i zarządzanie majątkiem

W ciągu 2018 roku Gmina nabyła grunty o wartości 4.971.433,94 zł. Najwięcej gruntów nabyto w miejscowościach Izabelin (2.470.099,44 zł) oraz Laski (1.802.200,00 zł). Z drugiej strony zdecydowano się na zbycie gruntów o wartości 665.016,24 zł, najwięcej gruntów zbyto w Hornówku (546.928,00 zł) oraz Mościskach (76.645,00 zł). Ostatecznie stan mienia zwiększył się na przestrzeni analizowanego okresu o 4.306.417,70 zł.

Tabela 23. Wartościowa zamiana stanu gruntów Gminy Izabelin w 2018 roku

Grunty	Stan na 31.12.2017 (zł)	Zmiana (zł)	Stan na 31.12.2018 (zł)
Wartość	50 753 795,04	4 306 417,70	55 060 212,74

Źródło: Opracowanie własne.

Zmianie uległa również wartość budynków i lokali wchodzących w skład mienia Gminy. Na przestrzeni 2018 roku wartość ta zwiększyła się o 4.611.203,76 zł. Spowodowane było to przede wszystkim przyjęciem na stan nowo wybudowanego budynku SP ZOZ przy ul. Tetmajera, którego wartość określono na 3.381.453,30 zł. Na zwiększenie zasobu budynków i lokali wpłynęło również nabycie budynku mieszkalnego przy ul. Matejki o wartości 1.174.541,00 zł. Z kolei na zmniejszenie wartości posiadanych budynków i lokali wpłynęło wyburzenie budynku przy ul. Tetmajera 3 w Izabelinie w kwocie 112.782,40 zł.

Tabela 24. Wartościowa zmiana budynków i lokali wchodzących w skład mienia Gminy Izabelin w 2018 roku

Budynki i lokale	Stan na 31.12.2017 (zł)	Zmiana (zł)	Stan na 31.12.2018 (zł)
Wartość	49 765 546,13	4 611 203,76	54 376 749,89

Źródło: Opracowanie własne.

Stan mienia powiększyło również rozbudowanie obiektów inżynierii lądowej i wodnej. Największy wpływ miała na to realizacja inwestycji związanych z budową ścieżek i infrastruktury rowerowej. W ramach projektu ZIT 2016-2018 przeznaczono na nią 6.921.243,82 zł. Do wzrostu wartości w tym obszarze przyczyniła się również rozbudowa dróg gminnych, na którą przeznaczono 1.207.277,56 zł. Ponadto, warto również wspomnieć o zbudowaniu boiska w Mościskach, parkingu przy SP ZOZ w Izabelinie oraz parku rekreacji i sportu w Izabelinie. Łącznie wartość obiektów inżynierii lądowej i wodnej zwiększyła się o 8.883.399,75 zł.

Tabela 25. Wartościowa zmiana obiektów inżynierii lądowej i wodnej wchodzących w skład mienia Gminy Izabelin w 2018 roku

Obiekty inżynierii lądowej i wodnej	Stan na 31.12.2017 (zł)	Zmiana (zł)	Stan na 31.12.2018 (zł)
Wartość	76 933 437,40	8 883 399,75	85 816 837,15

Źródło: Opracowanie własne.

Ponadto wśród pozostałych środków trwałych będących własnością Gminy zwiększyła się wartość środków transportu, urządzeń, maszyn i środków trwałych w budowie, co przedstawia poniższa tabela.

Tabela 26. Zmiana wartości pozostałych środków trwałych będących własnością Gminy Izabelin w 2018 roku

Środki trwałe	Stan na 31.12.2017 (zł)	Zmiana (zł)	Stan na 31.12.2018 (zł)
Środki transportu	191 292,95	90 718,54	282 011,49
Urządzenia, maszyny i pozostałe środki trwałe	2 341 847,97	239 282,75	2 581 130,72
Inwestycje – środki trwałe w budowie	1 666 091,35	-372 634,58	1 293 456,77

Źródło: Opracowanie własne.

Zwiększeniu uległ również majątek Gminy m. in. dzięki objęciu udziałów w GPWiK „Mokre Łąki” (w 2018 roku przekazano Spółce „Mokre Łąki” kwotę 1.299.809,00 zł w celu podwyższenia kapitału zakładowego, na skutek czego wartość posiadanych udziałów Gminy wzrosła z 26.549.205 zł do 27.839.041 zł. Długoterminowe aktywa finansowe będące w posiadaniu Gminy Izabelin przedstawia poniższa tabela.

Tabela 27. Długoterminowe aktywa finansowe Gminy Izabelin w 2018 roku

Długoterminowe aktywa finansowe	Stan na 31.12.2017 (zł)	Zmiana (zł)	Stan na 31.12.2018 (zł)
Wartość	26 539 205,00	1 299 809,00	27 839 014,00

Źródło: Opracowanie własne.

Łącznie w ciągu 2018 roku majątek Gminy Izabelin wzrósł o 19.591.115,88 zł.

ORGANIZACJA URZĘDU I ZARZĄDZANIE SAMORZĄDOWE

W Gminie Izabelin w 2018 roku w związku z funkcjonowaniem Urzędu obowiązywały następujące dokumenty:

1. Statut przyjęty Uchwałą nr XXII/157/17 Rady Gminy Izabelin z dnia 8 lutego 2017 roku;
2. Regulamin Organizacyjny przyjęty Zarządzeniem nr 265/2018 Wójta Gminy Izabelin z dnia 25 stycznia 2018 roku uchylającym Zarządzenie nr 147/2016 Wójta Gminy Izabelin z dnia 17 sierpnia 2016 roku;
3. Regulamin Pracy przyjęty Zarządzeniem nr 292/2018 Wójta Gminy Izabelin z dnia 23 maja 2018 roku.

Dnia 15 października 2018 roku została podjęta uchwała nr XLI/378/18 w sprawie zmian w Statucie Gminy Izabelin. Należy zaznaczyć, iż zmiana ta była poprzedzona zarządzeniem Wójta z dnia 4 września 2018 roku w sprawie konsultacji społecznych w przedmiocie zmian w Statucie, które prowadzone były w terminie od 20 września 2018 roku do 3 października 2018 roku. Konsultacje zostały przeprowadzone w dwóch formach:

1. pisemnej, w tym elektronicznego zbierania uwag;
2. zbieranie uwag w punkcie konsultacyjnym – w Biurze Rady Gminy Izabelin.

W raporcie z przeprowadzonych konsultacji w przedmiocie zmian w Statucie Gminy Izabelin wskazano, że do Urzędu Gminy wpłynęło 8 uwag.

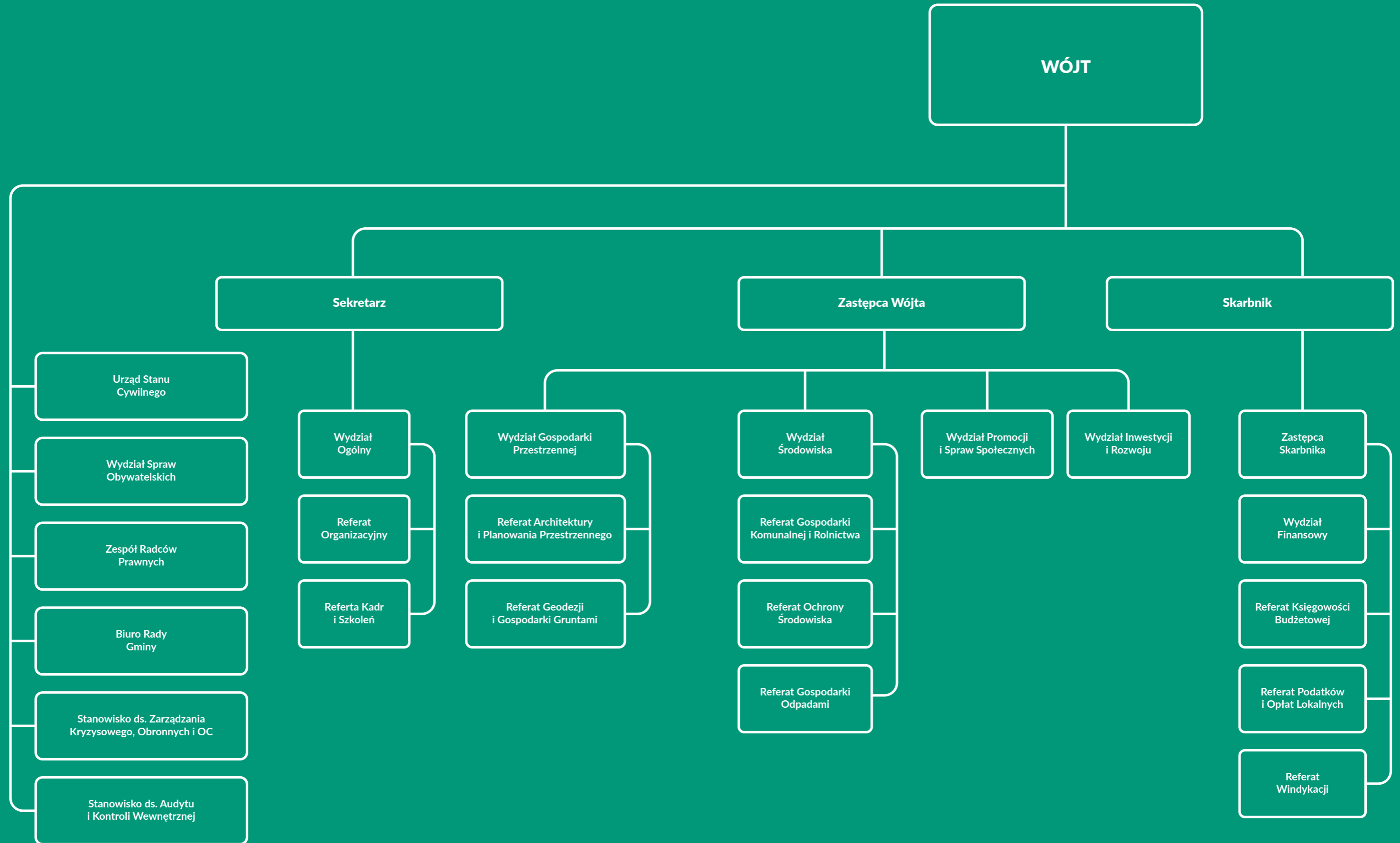
W dniu 4 października 2018 roku zebrała się Komisja Statutowa, powołana Uchwałą Nr XXXVII/344/18 Rady Gminy Izabelin z dnia 29 maja 2018 roku w sprawie powołania doraźnej Komisji Statutowej, i ustosunkowała się do uwag zgłoszonych do konsultowanego dokumentu. Spośród zgłoszonych uwag 1 a została przyjęta, 7 zostało nieuwzględnionych.

Zmiany w Statucie dotyczyły głównie przygotowania oraz przebiegu sesji i miały na celu usprawnienie obrad Rady Gminy oraz doprecyzowanie zagadnień niesformalizowanych w Statucie w pierwotnej wersji. Ponadto w Statucie został dodany rozdział 7: „Komisja Skarg, Wniosków i Petycji” normujący jej funkcjonowanie.

Przyjęcie nowego regulaminu organizacyjnego w 2018 roku spowodowane było zmianą zakresu działań i kompetencji poszczególnych komórek organizacyjnych. Zmiany dokonane w podziale zadań pomiędzy kierownictwem Urzędu dotyczyły Zastępcy Wójta, Sekretarza, a przede wszystkim polegały na doprecyzowaniu zadań Skarbnika i Zastępcy Skarbnika Gminy.

Zgodnie z Regulaminem Organizacyjnym wykonywanie zadań Urzędu prowadzone było za pomocą siedmiu wydziałów, w ramach których funkcjonowały referaty. Ponadto za realizację zadań Urzędu odpowiadały również dwa stanowiska samodzielne oraz Urząd Stanu Cywilnego, Zespół Radców Prawnych i Biuro Rady Gminy. Szczegółowy schemat organizacyjny Urzędu przedstawia poniższy schemat.

Rys. 1. Schemat organizacyjny Urzędu Gminy Izabelin



Poza wyżej wymienionymi dokumentami, w Gminie obowiązuje również Regulamin Wynagradzania Pracowników, Regulamin Organizacyjny Gminy Izabelin na czas wojny, Instrukcja obiegu i kontroli dokumentów księgowych w Urzędzie Gminy oraz Instrukcja przyjmowania wpłat bezgotówkowych.

Tabela 28. Zmiany treści dokumentów w 2018 roku obowiązujących w Gminie Izabelin

Nazwa dokumentu	Numer i data przyjęcia	Numer i data zmiany dokumentu
Statut Gminy Izabelin	uchwała nr XXXIII/157/17 z dnia 8 lutego 2017 roku	uchwała nr XLI/378/18 z dnia 15 października 2018 roku
Regulamin Organizacyjny Urzędu Gminy Izabelin	zarządzenie nr 147/2016 z dnia 17 sierpnia 2016 roku	całkowita zmiana obowiązującego dokumentu
Regulamin Organizacyjny Urzędu Gminy Izabelin	zarządzenie nr 265/2018 z dnia 25 stycznia 2018 roku	
Regulamin Pracy Urzędu Gminy Izabelin	zarządzenie nr 292/2018 z dnia 23 maja 2018 roku	-
Dokumenty podjęte/ zmieniane przez Wójta		
Regulamin Wynagradzania Pracowników	zarządzenie nr 255/2017 z dnia 15 grudnia 2017 roku	
Regulamin Organizacyjny Gminy Izabelin na czas wojny	zarządzenie nr 315/2018 z dnia 23 lipca 2018 roku	
Instrukcja obiegu i kontroli dokumentów finansowo-księgowych w Urzędzie Gminy	zarządzenie nr 337/2018 z dnia 23 października 2018 roku	
Instrukcja przyjmowania wpłat bezgotówkowych	zarządzenie nr 338/2018 z dnia 24 października 2018 roku	

Źródło: Opracowanie własne na podstawie uchwał Rady Gminy i zarządzeń Wójta Gminy Izabelin.

Zarządzenie Wójta Nr 338/2018 z dnia 24 października 2018 roku zaktualizowało zarządzenie z dnia 31 października 2017 roku dotyczące instrukcji przyjmowania wpłat bezgotówkowych w Urzędzie. Zmiany wprowadzone w trakcie 2018 roku umożliwiły dokonywanie płatności za pomocą kart płatniczych i systemu WebPOS w trzech komórkach organizacyjnych: Referacie Podatków i Opłat Lokalnych, Referacie Gospodarki Odpadami oraz Kancelarii. Natomiast obszarem wymagającym dodatkowej uwagi są wydatki na funkcjonowanie organów jednostek samorządu terytorialnego (utrzymanie Rady Gminy oraz Urzędu Gminy).

W 2018 roku wydatki na administrację (rozdziały 75022 i 75023) w Gminie Izabelin wynosiły blisko 8 mln zł. We wcześniejszych latach wartość ta przekraczała 7 mln zł i była znacząco wyższa niż w innych gminach. Wydatki te stanowiły 17% wydatków ogółem, podczas gdy podobne gminy na utrzymanie administracji przeznaczają 11,3%

W 2018 roku zaszły również niewielkie zmiany w poziomie zatrudnienia. Do pracy przyjęto 6 osób, natomiast rozwiązano umowę o pracę z 7 pracownikami. Średnioroczne zatrudnienie w Urzędzie wyniosło 58 osób.

Tabela 29. Zatrudnienie w Urzędzie Gminy w Izabelinie w 2018 roku

	Ogółem	Kobiety	Mężczyźni
Stan na 1 stycznia 2018 roku			
Pełnozatrudnieni	59	40	19
Zmiany w trakcie roku			
Przyjęci do pracy	6	3	3
Zwolnieni z pracy	7	1	6
Powód zwolnienia	rozwiązanie umowy za porozumieniem stron		
Stan na 31 grudnia 2018 roku			
Pełnozatrudnieni	58	42	16
Niepełnozatrudnieni	2	1	1

Źródło: Opracowanie własne.

Ważnym elementem w funkcjonowaniu Urzędu jest sposób komunikowania się interesantów z pracownikami poszczególnych referatów. Urząd Gminy Izabelin prowadzi stronę internetową Gminy, na której publikowane są aktualności dla mieszkańców. Natomiast w Biuletynie Informacji Publicznej Gminy Izabelin publikowane są podstawowe informacje, wynikające z obowiązku ustawowego.⁸

⁸ Najważniejsze kategorie udostępnianych w BIP dokumentów to: (1) podstawowe dane Gminy i Urzędu (dane adresowe, jednostki organizacyjne, wybrane dokumenty urzędowe, informacje o sposobie załatwienia spraw – karty informacyjne); (2) dane dotyczące kierownictwa Gminy, struktury Urzędu oraz regulaminu organizacyjnego Urzędu; (3) informacje o Radzie Gminy i jej działaniach, w tym: skład osobowy, terminy posiedzeń komisji, uchwały, protokoły z sesji; (4) dane dotyczące sołectw (m. in. skład rady sołectwa, dokumenty dotyczące funkcjonowania sołectw i prowadzonej przez nie działalności); (5) ogłoszenia obejmujące w szczególności sprawy związane z obrotem nieruchomości, zagospodarowaniem przestrzennym, obowiązki publikacyjne dotyczące ochrony środowiska; (6) zamówienia publiczne.

ORGANIZACJA I PROWADZENIE JEDNOSTEK NADZOROWANYCH

Gmina Izabelin jest właścicielem Gminnego Przedsiębiorstwa Wodociągów i Kanalizacji Izabelin „Mokre Łąki” Sp. z o.o.

Gminne Przedsiębiorstwo Wodociągów i Kanalizacji Izabelin „Mokre Łąki” Sp. z o.o. rozpoczęło działalność 20 kwietnia 2001 roku. Przedmiotem działalności przedsiębiorstwa jest:

1. eksploatacja sieci wodociągowej i Stacji Uzdatniania Wody;
2. eksploatacja sieci kanalizacyjnej na terenie Gminy Izabelin wraz z siecią przepompowni oraz nadzorowanie jakości pracy Gminnej Oczyszczalni Ścieków „Mokre Łąki” w Truskawiu;
3. odpowiadanie za redukcję zanieczyszczeń w ściekach;
4. wykonywanie większości prac porządkowych i komunalnych wynikających z obowiązków i zadań Gminy Izabelin.

W 2018 roku w składzie władz spółki doszło do następujących zmian osobowych w Zgromadzeniu Wspólników i Zarządzie Spółki:

1. 15 stycznia 2018 roku – zmniejszenie liczby członków Zarządu z trzech do dwóch;
2. 14 listopada 2018 roku – powołanie nowego Prezesa Zarządu – Piotra Rudzkiego, który wcześniej pełnił funkcję członka zarządu (wpis do KRS w dniu 30 listopada 2018 roku);
3. 21 listopada 2018 roku – zmiana osoby sprawującej funkcję jednoosobowego Zgromadzenia Wspólników (nowa pani Wójt – Dorota Zmarzłak zastąpiła dotychczasowego Wójta Witolda Malarowskiego).

Tabela 30. Władze GPWiK „Mokre Łąki” według stanu na koniec 2018 roku

Zgromadzenie Wspólników
Funkcję pełni jednoosobowo Wójt Gminy Izabelin – Dorota Zmarzłak
Rada Nadzorcza
Grzegorz Zarychta – Przewodniczący Rady Nadzorczej Sebastian Budziszewski – Zastępca Przewodniczącego Rady Nadzorczej Magdalena Mamcarz – Członek Rady Nadzorczej
Zarząd Spółki
dr Piotr Rudzki – Prezes Zarządu Marcin Sobczak – Wiceprezes Zarządu

Źródło: Opracowanie własne

Wśród najważniejszych działań w 2018 roku podjętych przez Spółkę było podpisanie umowy z Narodowym Funduszem Ochrony Środowiska i Gospodarki Wodnej (NFOŚiGW) w Warszawie na dofinansowanie projektu „Poprawa ochrony środowiska i jakości życia mieszkańców poprzez uregulowanie gospodarki wodnościekowej w aglomeracji Izabelin – Część II” z dnia 11 czerwca 2018 roku.

GPWiK „Mokre Łąki” Sp. z o.o. zgłosiła projekt inwestycyjny do NFOŚiGW o dofinansowanie ww. przedsięwzięcia w ramach Programu Operacyjnego Infrastruktura i Środowisko 2014-2020, Działanie 2.3 „Gospodarka wodnościekowa w aglomeracjach”. Inne działania podejmowane w 2018 roku dotyczyły m. in.:

1. ukończenia prac budowlanych przy ulicach: Poziomkowa, Szyszkowa, Boczna, Próżna, Sosnowa, Leśna, Wesoła, Boiskowa, Miazgowskich, Polna i Rolna;
2. dokonania odbioru inwestycji polegającej na modernizacji oczyszczalni ścieków;
3. wykonania sieci wodociągowej przy ul. Chabrowej w Mościskach i ul. Łosia w Truskawiu;
4. wybudowania sieci wodociągowej przy ul. Kwitnącej w Mościskach;
5. bieżących pracach przy odśnieżaniu dróg, chodników, parkingów;
6. usunięcia napisów i graffiti z szyb przystankowych.

W 2018 roku władze Gminy zdecydowały o podwyższeniu kapitału zakładowego spółki o 1.299.809,00 zł, z 26.539.205,00 zł do 27.839.014,00 zł. Poniższa tabela prezentuje wskaźniki finansowe, jakie Spółka uzyskała w 2018 roku.

Tabela 31. Analiza wskaźnikowa GPWiK „Mokre Łąki”

Wskaźnik	Wzór	Spółka	Poziom odniesienia
Rentowność			
Rentowność aktywów	zysk netto/aktywa ogółem	0,09%	2% - 6%
Rentowność kapitału własnego	zysk netto/kapitał własny	0,13%	min. 4%
Rentowność	zysk netto/przychody ze sprzedaży	0,53%	min. 3%
Płynność			
Bieżąca płynność	aktywa obrotowe/zobowiązania krótkoterminowe	1,18	1,2 - 2,0
Szybka płynność	(aktywa obrotowe-zapasy-rozliczenia międzyokresowe)/zobowiązania krótkoterminowe	1,14	ok. 1,0
Płynność gotówkowa	inwestycje krótkoterminowe/zobowiązania krótkoterminowe	0,95	0,1 - 0,3
Sprawność			
Rotacja należności	(należności krótkoterminowe/przychody ze sprzedaży)*365 dni	41,50	im niższy tym lepiej
Rotacja zobowiązań	(zobowiązania krótkoterminowe/przychody ze sprzedaży)*365 dni	225,00	im wyższy tym lepiej

Źródło: Opracowanie własne.

Analiza wskaźnikowa wykazała, że Spółka zmaga się z dość niską rentownością aktywów, kapitału własnego i sprzedaży. Obliczone wskaźniki odbiegają od ogólnie przyjętych norm. Zysk z gospodarowania majątkiem spółki jest niski, podobnie zysk wygosparowany z wniesionych kapitałów własnych. Najwyższą wartość udało się osiągnąć na rentowności ze sprzedaży. Należy jednak zwrócić uwagę, że Spółka działa na obszarze usług o charakterze podstawowym. Z tego względu jej nadrzędnym celem nie powinno być generowanie zysku, czy też nadmierne skupianie się na poprawianiu rentowności z prowadzonej działalności. Ponadto należy również zwrócić uwagę na fakt, że Spółka przez większość 2018 roku (do 20 grudnia) świadczyła usługi po cenie niższej niż wynikała z kalkulacji przygotowanej na potrzeby zatwierdzenia taryfy dla zbiorowego zaopatrzenia w wodę i zbiorowego odprowadzania ścieków. Przyczyną były przedłużające się procedury wynikające z potrzeby odwołania od niekorzystnej dla Spółki decyzji oraz konieczność przygotowywania szczegółowych wyjaśnień dla organu regulacyjnego – Dyrektora Regionalnego Zarządu Gospodarki Wodnej w Warszawie.

Pod względem płynności Spółka „Mokre Łąki” nie ma problemów. Wskaźniki pokazują, że przedsiębiorstwo nie ma trudności z regulowaniem swoich zobowiązań. Płynność bieżąca oraz szybka oscylują wokół ogólnie przyjętych norm. Wskaźnik płynności gotówkowej pokazał, że w 2018 roku wystąpiła nadpłynność.

Spółka „Mokre Łąki” pod względem wskaźnika rotacji należności⁹ wygląda dobrze, oznacza to, że klienci terminowo spłacają swoje zobowiązania wobec Spółki. Przyjmuje się, że w efektywnie zarządzanym przedsiębiorstwie wskaźnik rotacji zobowiązań powinien być wyższy niż wskaźnik rotacji należności. Pokazuje to, że Spółka „Mokre Łąki” właściwie prowadzi swoją politykę w zakresie rozrachunków zarówno z odbiorcami, jaki i dostawcami.

Za działalność w 2018 roku, Spółka zanotowała zysk netto w wysokości 34 636,41 zł, który w całości został przeznaczony na pokrycie strat z lat ubiegłych. Dywidenda za rok 2018 nie została wypłacona.

UDZIAŁ W ZWIĄZKACH I STOWARZYSZENIACH

Gmina Izabelin jako gmina wiejska położona w Metropolii Warszawskiej oraz w obszarze Kampinoskiego Parku Narodowego jest członkiem:

1. Związku Gmin Wiejskich RP;
2. Stowarzyszenia „Między Wisłą a Kampinosem”;
3. Stowarzyszenia Metropolia Warszawa.

Związek Gmin Wiejskich zrzesza 624 gmin wiejskich oraz miejsko-wiejskich. Misją Związku są działania ukierunkowane na rzecz społeczności gmin wiejskich, a w szczególności integracja samorządów wiejskich oraz rozwiązywanie typowych problemów tego środowiska. Najważniejszą władzą Związku jest Zgromadzenie Ogólne reprezentowane przez Wójtów gmin członkowskich.

Gmina Izabelin była członkiem Międzygminnego Związku Kampinos, który został rozwiązany w 2018 roku. Związek realizował przede wszystkim cele związane z dokonywaniem inwestycji w zakresie ochrony środowiska, opracowywaniem i realizacją programów zagospodarowania terenów o walorach przyrodniczo-krajoznawczych i turystycznych, opracowywaniem ofert dla inwestycji turystycznych, opracowywaniem folderów i wydawnictw przedstawiających walory przyrodnicze i turystyczne, a także realizacją innych wspólnych zadań.

W związku z przynależnością do Związku Gmin Wiejskich oraz Związku Międzygminnego Kampinos zostały opłacone składki członkowskie o łącznej wartości 8.587 zł.

⁹ Rotacja należności informuje o cyklu oczekiwania firmy na uzyskanie należności. Im niższa wartość tego wskaźnika, tym lepiej dla firmy, ponieważ w dłuższym cyklu mogą pojawić się zatory płatnicze i spółka może popaść w problemy z regulowaniem zobowiązań.

Gmina objęła również członkostwo w Stowarzyszeniu „Między Wisłą a Kampinosem”, funkcjonującym jako Lokalna Grupa Działania w ramach Programu Rozwoju Obszarów Wiejskich. Wśród działań, jakie Gmina podjęła w 2018 roku było podpisanie listu intencyjnego o wzajemnej współpracy w celu utworzenia Marki Lokalnej na obszarze Lokalnej Grupy Działania.

Ponadto Gmina należy do Stowarzyszenia Metropolia Warszawa zrzeszającego jednostki samorządu terytorialnego wchodzące w skład Obszaru Metropolitalnego Warszawa, którego celem jest wspieranie idei samorządu terytorialnego oraz ochrona interesów wszystkich 24 członków Stowarzyszenia.

WSPÓŁPRACA MIĘDZYNARODOWA

W trakcie 2018 roku Gmina Izabelin prowadziła współpracę międzynarodową obejmującą podejmowanie działań mających na celu stworzenie mieszkańcom możliwości wymiany doświadczeń, poznawania innych kultur oraz promocji Gminy Izabelin na arenie międzynarodowej.

Do miast partnerskich Gminy Izabelin należą:

1. Borken, miasto położone w Niemczech (umowa partnerska podpisana dnia 4 czerwca 2001 roku);
2. Meru, miasto położone we Francji (umowa partnerska podpisana 5 czerwca 2010 roku);
3. Dołni Cziplik, miasto położone w Bułgarii (umowa partnerska podpisana 15 września 2017 roku);
4. Mickuny, miasto położone na Litwie (brak podpisanej umowy partnerskiej).

W 2018 roku w ramach współpracy Gminy Izabelin z gminami partnerskimi miały miejsce następujące wydarzenia:

1. VI edycja konkursu „Międzynarodowe Zagadki Matematyczne”;
2. Wizyta w mieście partnerskim Meru;
3. Wizyta uczniów gimnazjum w Izabelinie w Borken;
4. Wizyta w gminie partnerskiej Borken – Jarmark Wurstmarkt.

15 marca 2018 roku odbyła się VI edycja konkursu „Międzynarodowe Zagadki Matematyczne”, dzięki któremu uczniowie z różnych państw mogą rozwijać swoje umiejętności matematyczne oraz poznawać i wymieniać się doświadczeniami z rówieśnikami z innych krajów. Do konkursu, który odbył się w Szkole Podstawowej w Izabelinie, przystąpiło:

1. 25 uczniów ze Szkoły Podstawowej w Izabelinie;
2. 50 uczniów z Gminy Meru we Francji;
3. 9 uczniów ze szkoły Mickuny na Litwie;
4. 10 uczniów z Gminy Borken w Niemczech;
5. 4 uczniów z Niepublicznej Szkoły Podstawowej EDULAB z Babic.

Działaniem, które zasługuje na uwagę w ramach współpracy międzynarodowej Gminy Izabelin była wizyta uczniów w szkole im. Gustava Heinemanna w Borken. Pod koniec maja 2018 roku grupa uczniów z Izabelina, w ramach współpracy Izabelińskiego Stowarzyszenia Partnerstwa Miast i Gmin, udała się na zaproszenie dyrekcji szkoły oraz uczniów Gustav Heinemann Schule do Borken. W trakcie wizyty wręczano nagrody laureatom VI edycji konkursu „Międzynarodowe Zagadki Matematyczne”. W spotkaniu brali udział również uczniowie z Meru.

Pozostałe działania w obszarze współpracy międzynarodowej dotyczyły spotkań władz lokalnych, miały na celu wymianę wspólnych doświadczeń. Jednakże w ciągu ostatniego roku nie przyczyniły się one do osiągnięcia dodatkowych wymiernych efektów dla rozwoju Gminy.

1. ZADANIA I UPRAWNIENIA WÓJTA

Kompetencje wójta dzielą się na dwa ważne obszary. Z jednej strony jest on organem wykonawczym gminy, który zgodnie z ustawą z dnia 8 marca 1990 roku o samorządzie gminnym odpowiada za wykonywanie uchwał rady gminy. Ponadto liczne przepisy w ustawach i rozporządzeniach szczegółowo określają zakres zadań realizowanych przez wójta. Należą do nich w szczególności:

1. przygotowywanie projektów uchwał rady gminy;
2. opracowywanie programów rozwoju w trybie określonym w przepisach o zasadach prowadzenia polityki rozwoju;
3. określanie sposobu wykonywania uchwał;
4. gospodarowanie mieniem komunalnym;
5. wykonywanie budżetu;
6. zatrudnianie i zwalnianie kierowników gminnych jednostek organizacyjnych.

Wójt odpowiada również za gospodarkę finansową gminy. Wśród jego najważniejszych kompetencji w tym zakresie wskazuje się:

1. przygotowanie projektu budżetu gminy;
2. ogłaszanie uchwały budżetowej i sprawozdania z jej wykonania;
3. informowanie mieszkańców gminy o założeniach projektu budżetu, kierunkach polityki społecznej i gospodarczej oraz wykorzystywaniu środków budżetowych.

Wójt kieruje również bieżącymi sprawami gminy i reprezentuje ją na zewnątrz. Jest także zwierzchnikiem służbowym w stosunku do pracowników urzędu oraz kierowników gminnych jednostek organizacyjnych, a w przypadkach niecierpiących zwłoki może wydawać przepisy porządkowe w formie zarządzenia.

Ponadto zgodnie z Regulaminem Organizacyjnym Urzędu Gminy Izabelin do zakresu zadań Wójta jako kierownika Urzędu należy w szczególności:

1. sprawowanie kontroli zarządczej;
2. wydawanie zarządzeń oraz poleceń służbowych, w tym dotyczących wewnętrznego porządku i organizacji pracy Urzędu w zakresie nieobjętym Regulaminem;
3. wykonywanie wobec pracowników czynności z zakresu prawa pracy, stosownie do przepisów ustawy o pracownikach samorządowych, kodeksu pracy oraz aktów wykonawczych;
4. reprezentowanie Urzędu na zewnątrz;
5. udzielanie imiennych upoważnień i pełnomocnictw do działania w imieniu

6. zatwierdzanie zakresów zadań i kompetencji pracowników Urzędu;
7. rozstrzyganie ewentualnych sporów kompetencyjnych między komórkami i pracownikami Urzędu;
8. rozpatrywanie skarg i wniosków wpływających do Urzędu;

bezpośrednie nadzorowanie pracy m.in. Zastępcy Wójta, Sekretarza, Skarbnika, Urzędu Stanu Cywilnego, Wydziału Spraw Obywatelskich.

2. METODOLOGIA BADANIA

Podstawę analizy stanu Gminy Izabelin na początek i na koniec 2018 roku stanowi wskaźnik syntetyczny. Wykorzystuje się go do badania złożonych zjawisk opisujących więcej niż jedną zmienną. Służy on w szczególności do oceny poziomu społeczno-gospodarczego jednostki poprzez porównanie poszczególnych mierników i otrzymanie jednego syntetycznego wskaźnika poziomu rozwoju. Jest to możliwe dzięki standaryzacji różnych zmiennych niezależnie od ich rodzaju, znaku, wielkości i jednostek. Na kluczowe etapy tej metody składają się:

1. dobór odpowiednich wskaźników ze względu na opisywany obszar, reprezentacyjność danych i odpowiednią próbę badania;
2. weryfikacja wskaźników pod względem merytorycznym i statystycznym;
3. standaryzacja wskaźników, czyli ujednoczenie charakteru zmiennych i doprowadzenie różnoimiennych zmiennych do wzajemnej porównywalności;
4. agregacja zestandaryzowanych zmiennych, czyli wyznaczenie wspólnego wskaźnika dla poszczególnych zmiennych.

Biorąc pod uwagę powyższe, w pierwszej kolejności wybrano 8 kluczowych obszarów z punktu widzenia funkcjonowania gminy, dla których przyporządkowano odpowiednie wskaźniki. Były to:

1. polityka społeczna;
2. aktywność gospodarcza;
3. gospodarka komunalna;
4. infrastruktura techniczna;
5. oświata;
6. finanse;
7. zagospodarowanie przestrzenne;
8. demografia.

Wskaźniki wybrane do badania stopnia rozwoju poszczególnych obszarów przedstawia tabela poniżej. Przy doborze wymienionych wskaźników kierowano się przede wszystkim ich istotnością z punktu widzenia badanego zjawiska, mierzalnością, logicznością wzajemnych powiązań oraz całościowym wyjaśnieniem zakresu zjawiska. Następnie dla każdego obszaru wyznaczono wskaźnik syntetyczny pod względem wartości poszczególnych wskaźników w 2018 roku oraz dynamiki z lat 2011-2017.

Wskaźnik	Kierunek wpływu*	Interpretacja wskaźnika	
SYTUACJA SPOŁECZNA			
S1	Wydatki na ochronę zdrowia	+	Wskaźnik oznacza wartość wydatków na ochronę zdrowia w przeliczeniu na 1000 mieszkańców. Wskaźnik wyrażony w zł. Wysoka wartość wskaźnika świadczy o wysokim poziomie finansowania ochrony zdrowia w gminie.
S2	Wydatki na pomoc społeczną	-	Wskaźnik oznacza wielkość wydatków na pomoc społeczną w przeliczeniu na 1000 mieszkańców. Wyższa wartość wskaźnika oznacza ubożenie się społeczeństwa i zwiększone zapotrzebowanie na pomoc mieszkańcom ze strony gminy.
S3	Osoby korzystające ze środowiskowej pomocy społecznej	-	Wskaźnik oznacza udział liczby osób korzystających z środowiskowej pomocy społecznej w ogóle mieszkańców. Wyższy wskaźnik oznacza zwiększone zapotrzebowanie na środowiskową pomoc społeczną wśród mieszkańców gminy.
S4	Dzieci otrzymujące zasiłek rodzinny	-	Wskaźnik oznacza liczbę dzieci otrzymujących zasiłek rodzinny na dzieci w wieku 0-18 lat. Im większa wartość wskaźnika oznacza, że rośnie udział dzieci potrzebujących pomocy. Wskaźnik wyrażony w %.
S5	Kwota świadczeń rodzinnych	-	Wskaźnik oznacza kwotę świadczeń rodzinnych przyznawanych przez gminę w przeliczeniu na liczbę mieszkańców. Im wyższa kwota, tym większe zapotrzebowanie na świadczenia rodzinne w gminie. Wskaźnik wyrażony w zł.
S6	Wielkość mieszkań	+	Wskaźnik oznacza przeciętną powierzchnię użytkową mieszkania przypadającą na jednego mieszkańca. Wyższa wartość wskaźnika oznacza zamożniejsze społeczeństwo. Wskaźnik wyrażony w m ² .
S7	Zagęszczenie mieszkań	-	Wskaźnik oznacza przeciętną liczbę osób na 1 mieszkanie. Niska wartość wskaźnika oznacza gorszą sytuację materialną mieszkańców.
S8	Liczba przyznanych dodatków mieszkaniowych	-	Wskaźnik oznacza liczbę przyznanych dodatków mieszkaniowych w przeliczeniu na 1000 mieszkańców. Wyższa wartość oznacza większe zapotrzebowanie na dodatki mieszkaniowe wśród mieszkańców gminy. Wskaźnik wyrażony w osobach.
S9	Kwota wypłaconych dodatków mieszkaniowych	-	Wskaźnik oznacza kwotę wypłaconych dodatków mieszkaniowych na 1000 mieszkańców. Wyższa wartość oznacza większe zapotrzebowanie na dodatki mieszkaniowe wśród mieszkańców gminy. Wskaźnik wyrażony w zł.
AKTYWNOŚĆ GOSPODARCZA			
GL1	Osoby prowadzące działalność gospodarczą	+	Wskaźnik oznacza liczbę osób prowadzących własną działalność gospodarczą w przeliczeniu na 100 osób w wieku produkcyjnym. Charakteryzuje przedsiębiorczość oraz potencjał rozwoju gospodarki lokalnej. Im wyższy wskaźnik, tym większy potencjał rozwoju gospodarki lokalnej.
GL2	Gminne spółki handlowe	+	Wskaźnik oznacza liczbę spółek prawa handlowego, w których gmina jest większościowym udziałowcem. Im większa wartość wskaźnika, tym większe czynne zaangażowanie w gospodarkę lokalną.
GL3	Liczba wpisów do REGON	+	Wskaźnik oznacza podmioty wpisane do REGON na 1000 ludności. Większa wartość wskaźnika sugeruje poprawę koniunktury w gospodarce lokalnej.
GL4	Liczba wypisów z REGON	-	Wskaźnik oznacza podmioty wypisane z REGON na 1000 ludności. Większa wartość wskaźnika sugeruje pogorszenie koniunktury w gospodarce lokalnej.
GL5	Wpływy z PIT	+	Wskaźnik oznacza wpływy z tytułu udziału w PIT w przeliczeniu na 1000 ludności w wieku produkcyjnym. Większa wartość wskaźnika oznacza poprawę stanu finansów gminy oraz poprawę koniunktury w gospodarce lokalnej.
GL6	Wpływy z CIT	+	Wskaźnik oznacza udział wpływów z tytułu udziału w podatku CIT w dochodach ogółem. Wyrażony jest w %. Większa wartość wskaźnika oznacza poprawę stanu finansów gminy oraz poprawę koniunktury w gospodarce lokalnej.
GL7	Siła podatkowa gospodarki lokalnej	+	Wskaźnik oznacza udział wpływów z podatku od nieruchomości płaconego przez osoby prawne powiększonego o podatek od środków transportowych do dochodów ogółem. Wyrażony jest w %. Wyższa wartość relacji świadczy o dobrej koniunkturze i sytuacji lokalnych przedsiębiorców.

GL8	Polityka podatkowa	+	Wskaźnik przedstawia skutki obniżenia górnych stawek podatkowych, udzielonych ulg i zwolnień, rozłożenia podatku na raty w podatku od środków transportowych oraz podatku od nieruchomości płaconym przez osoby prawne. Wartość ta została podzielona przez łączne wpływy obu wyżej wymienionych podatków. Wyższa wartość wskaźnika świadczy o tworzeniu korzystniejszych warunków dla rozwoju lokalnej przedsiębiorczości.
GL9	Wpływy z koncesji	+	Wskaźnik przedstawia wartość wpływów z tytułu opłat za zezwolenie na sprzedaż alkoholu w przeliczeniu na 1 mieszkańca. Wyższa wartość wskaźnika sugeruje rozwój gospodarki lokalnej, m.in. poprzez powstawanie nowych punktów gastronomicznych, sklepów spożywczych itp.
GL10	Bezrobocie wśród osób w wieku produkcyjnym	-	Wskaźnik oznacza udział osób bezrobotnych w ogóle osób w wieku produkcyjnym. Charakteryzuje on rynek pracy w gminie. Im wyższy udział osób bezrobotnych w ogóle osób w wieku produkcyjnym, tym gorszy stan lokalnego rynku pracy.
GL11	Długotrwałe bezrobocie	-	Wskaźnik oznacza udział osób bezrobotnych powyżej 1 roku w ogóle osób bezrobotnych. Im wyższy stosunek osób długotrwałe bezrobotnych w ogóle osób bezrobotnych, tym mniejsza elastyczność oraz dopasowanie strukturalne lokalnego rynku pracy.
GL12	Bezrobocie rejestrowane	-	Wskaźnik oznacza liczbę bezrobotnych zarejestrowanych ogółem w przeliczeniu na 1000 mieszkańców. Im wyższy udział osób bezrobotnych w ogóle mieszkańców, tym gorszy stan lokalnego rynku pracy.
GOSPODARKA KOMUNALNA			
GK1	Zużycie wody przez mieszkańców	-	Wskaźnik oznacza zużycie wody na 1 mieszkańca gminy. Wyrażony w m ³ . Wyższe zużycie wody powoduje większe nakłady na jej oczyszczanie i pogorszenie jakości środowiska przyrodniczego.
GK2	Odprowadzanie ścieków przemysłowych	-	Wskaźnik oznacza ilość ścieków przemysłowych odprowadzonych na mieszkańca/ Wyrażony jest w m ³ . Wyższa wartość wskaźnika oznacza wzrost zanieczyszczenia środowiska, w tym wód i gleb.
GK3	Dopłaty do wody i ścieków	+	Wskaźnik oznacza wysokość dopłat do wody i ścieków przez gminę na 1 mieszkańca. Wyższe dopłaty oznaczają większe obciążenie mieszkańców gminy w ponoszonych kosztach na usługi komunalne.
GK4	Zebrane odpady zmieszane	-	Wskaźnik oznacza wielkość odpadów zmieszanych odebranych w ciągu roku na 1 mieszkańca. Wyrażony jest w kg. Wyższa wartość wskaźnika oznacza pogorszenie się jakości środowiska przyrodniczego i nieskuteczność systemu segregacji odpadów.
GK5	Rentowność gospodarki odpadami	+	Wskaźnik oznacza stosunek dochodów z tytułu opłat za gospodarowanie odpadami komunalnymi (rozdział 90002 klasyfikacji budżetowej) do wydatków związanych z gospodarką odpadami (rozdział 90002). Wartość równa 1 świadczy o tym, że gmina w całości pokrywa wydatki na gospodarke odpadami wpływami z tytułu opłat za gospodarowanie odpadami komunalnymi. Wartość poniżej 1 oznacza, że gmina ponosi większe wydatki, niż dochody z tego tytułu.
GK6	Nakłady na publiczny transport zbiorowy	+	Wskaźnik oznacza wielkość wydatków na publiczny transport zbiorowy (rozdział 60004 klasyfikacji budżetowej) w wydatkach ogółem. Wyrażony jest w %.
INFRASTRUKTURA TECHNICZNA			
IT1	Nakłady na transport i łączność	+	Wskaźnik oznacza wartość wydatków bieżących w dziale 600 (transport i łączność) w ogóle wydatków. Wyższa wartość wskaźnika świadczy o wysokich nakładach na bieżące utrzymanie dróg. Wyrażony jest w %.
IT2	Dostępność do sieci gazowej	+	Wskaźnik oznacza udział ludności korzystającej z sieci gazowej w ludności ogółem. Im wyższa wartość wskaźnika tym większa dostępność mieszkańców do sieci gazowej. Wyrażony jest w %.
IT3	Stopień zwodociągowania gminy	+	Wskaźnik oznacza udział ludności korzystającej z sieci wodociągowej w ludności ogółem. Im wyższa wartość wskaźnika tym większa dostępność mieszkańców do sieci wodociągowej. Wyrażony jest w %.
IT4	Stopień skanalizowania gminy	+	Wskaźnik oznacza udział ludności korzystającej z sieci kanalizacyjnej w ludności ogółem. Im wyższa wartość wskaźnika tym większa dostępność mieszkańców do sieci kanalizacyjnej. Wyrażony jest w %.
IT5	Korzystający z oczyszczalni ścieków	+	Wskaźnik oznacza udział ludności korzystającej z oczyszczalni ścieków w ludności ogółem. Im wyższa wartość wskaźnika tym więcej ścieków zostaje oczyszczonych. Wyrażony jest w %.
IT6	Rozwój infrastruktury technicznej	+	Wskaźnik oznacza wartość wydatków inwestycyjnych na gospodarkę komunalną (działy 400, 600 i 900 klasyfikacji budżetowej) w stosunku do ogółu wydatków. Wyższe nakłady inwestycyjne oznaczają zwiększenie dostępności infrastruktury technicznej dla mieszkańców, Wskaźnik wyrażony jest w %.
IT7	Awaryjność sieci wodociągowej	-	Wskaźnik oznacza liczbę awarii sieci wodociągowej na 1000 przyłączy. Wyższy wskaźnik oznacza gorszą jakość sieci.
IT8	Awaryjność sieci kanalizacyjnej	-	Wskaźnik oznacza liczbę awarii sieci kanalizacyjnej na 1000 przyłączy. Wyższy wskaźnik oznacza gorszą jakość sieci.
JAKOŚĆ OŚWIATY			
O1	Liczba dzieci w przedszkolach	+	Wskaźnik oznacza liczbę dzieci w placówkach wychowania przedszkolnego w przeliczeniu na 1000 dzieci w wieku 3-5 lat. Wysoka wartość wskaźnika świadczy zarówno o dostępności infrastruktury edukacyjno-wychowawczej dla najmłodszych dzieci, jak i chęci korzystania z tej formy opieki dla potomstwa przez rodziców.

O2	Obciążenie przedszkoli	-	Wskaźnik oznacza liczbę dzieci w wieku 3-5 lat na 1 miejsce w placówkach wychowania przedszkolnego. Wartość wskaźnika znacząco przekraczająca 1 świadczy o niedostosowaniu infrastruktury edukacyjno-wychowawczej dla najmłodszych dzieci do potrzeb mieszkańców.
O3	Współczynnik skolaryzacji	+	Wskaźnik oznacza współczynnik skolaryzacji brutto dla szkół podstawowych. Jest to relacja liczby osób uczących się na danym poziomie kształcenia do liczby ludności w grupie wieku określonej jako odpowiadająca temu poziomowi nauczania. Im wyższa wartość wskaźnika, tym lepiej. Wyrażony jest w %. Wartości powyżej 100% wskazują na obecność uczniów spoza gminy.
O4	Średnia liczebność oddziałów w SP	-	Wskaźnik oznacza liczbę uczniów na oddział w szkole podstawowej. Im wyższa wartość wskaźnika, tym mniej korzystne warunki nauki.
O5	Średnia liczba uczniów na nauczyciela w SP	-	Wskaźnik wskazuje na średnią liczbę uczniów przypadających na jednego nauczyciela. Im wyższa wartość wskaźnika, tym mniej korzystne warunki nauki.
O6	Wartość subwencji oświatowej przypadająca na ucznia	+	Wskaźnik oznacza wysokość subwencji oświatowej na 1 ucznia. Wysoka wartość wskaźnika świadczy o wyższym poziomie finansowania oświaty z budżetu państwa.
O7	Pokrycie wydatków oświatowych subwencją oświatową	-	Wskaźnik oznacza stosunek wartości wydatków oświatowych do subwencji oświatowej. Wskaźnik powyżej 1 świadczy o tym, że gmina nie pokrywa całości wydatków na oświatę subwencją oświatową, w efekcie ponosi dodatkowe nakłady na rozwój oświaty.
O8	Wydatki oświatowe na ucznia	+	Wskaźnik oznacza wysokość wydatków oświatowych na 1 ucznia. Wysoka wartość wskaźnika świadczy o wysokim poziomie finansowania oświaty w gminie.
O9	Średnie zarobki nauczycieli	+	Wskaźnik oznacza wydatki na wynagrodzenia w oświacie w przeliczeniu na liczbę etatów nauczycieli. Im wyższa wartość wskaźnika, tym korzystniejsza sytuacja w oświacie. Wysokie zarobki stanowią najważniejszy bodziec dla wzrostu jakości nauczania.
O10	Inwestycje w oświatę	+	Wskaźnik oznacza stosunek wydatków majątkowych w oświacie do wydatków ogółem. Wysoka wartość wskaźnika wskazuje na odpowiedni poziom inwestycji w oświacie, a tym samym wzrost jakości warunków nauczania w gminie.
KONDYCJA FINANSOWA			
F1	Poziom dochodów	+	Wskaźnik obliczono dzieląc sumę wszystkich dochodów budżetowych przez liczbę mieszkańców. Wysoka wartość parametru świadczy o zamożności gminy.
F2	Dochody własne	+	Dochody własne są kategorią, na którą gmina ma największy wpływ zarówno pod względem ich ustalania jak i poboru. Dlatego ze względu na ocenę kondycji finansowej pożądane jest posiadanie jak największych wpływów ze źródeł zaliczanych do dochodów własnych. Wskaźnik został obliczony na jednego mieszkańca.
F3	Udział dochodów własnych	+	Suma dochodów własnych podzielona przez wartość dochodów ogółem pozwala na określenie poziomu samodzielności finansowej gminy. Im większa wartość wskaźnika, tym gmina posiada większą swobodę w zakresie realizacji zadań własnych.
F4	Udział podatków i opłat lokalnych	+	Podatki i opłaty lokalne podzielone przez dochody ogółem. Ze względu na sposób ustalania i gromadzenia tego rodzaju dochodów, lokalne władze posiadają bezpośredni wpływ na stawki, a tym samym również na wysokość osiąganych dochodów. Wyższa wartość wskaźnika informuje o większej liczbie podatków, a także wskazuje na dobre wykorzystywanie bazy podatkowej.
F5	Dochody majątkowe	+	Wskaźnik określa wartość wszystkich dochodów majątkowych (m. in. dotacje UE) przypadającą na jednego mieszkańca. Wysoka wartość parametru pozytywnie świadczy o skuteczności działań w zakresie pozyskiwania dodatkowych środków na realizację zadań inwestycyjnych.
F6	Udział dochodów majątkowych	+	Wskaźnik określono poprzez podzielenie łącznej wartości dochodów majątkowych przez dochody ogółem. Jego wysoka wartość odzwierciedla sposób finansowania zadań inwestycyjnych środkami pochodzącymi ze sprzedaży majątku oraz uzyskiwanych dotacji.
F7	Udział dotacji z UE	+	Udział dotacji z UE w dochodach ogółem pozwala na określenie priorytetów działalności władz lokalnych i skuteczności ich realizacji. Wskaźnik osiągający wyższe wartości oznacza dobre wykorzystanie możliwości pozyskania dodatkowych bezzwrotnych środków na realizację zadań inwestycyjnych.
F8	Poziom wydatków	-	Wartość wydatków budżetowych w danym roku podzielona przez liczbę mieszkańców. Wskaźnik informuje o łącznych nakładach na realizację wszystkich zadań wykonywanych przez gminę, dlatego jego mniejsza wartość powinna być interpretowana jako niższy koszt realizacji i wyraz gospodarności.
F9	Udział wydatków majątkowych	+	Wskaźnik informuje o procentowym udziale wydatków majątkowych w wydatkach ogółem. Świadczy o wysokości nakładów na realizację inwestycji i przyjętych priorytetach w zakresie realizacji zadań własnych.
F10	Udział wydatków UE	+	Parametr określający wydatki z udziałem środków UE w wydatkach ogółem. Wyższa wartość oznacza korzystniejszy dla budżetu gminy sposób finansowania realizacji zadań własnych.
F11	Wydatki na administrację	-	Wydatki na funkcjonowanie urzędu oraz rady podzielone przez wydatki ogółem. Wskaźnik informuje o nakładach na obsługę administracyjną realizowanych zadań. Pozytywnie jest oceniana sytuacja, gdy jego wartość maleje.

F12	Wynik budżetu bieżącego	+	Różnica wynikająca z odjęcia od dochodów bieżących sumy wydatków bieżących. Im wyższa wartość wskaźnika, tym więcej środków posiada gmina na realizację zadań inwestycyjnych. Wskaźnik został obliczony na jednego mieszkańca.
F13	Zdolność kredytowa	+	Wskaźnik odzwierciedlający relację wyniku operacyjnego do dochodów ogółem. Jego poszczególne elementy wchodzi w skład wskaźnika z art. 243 u.f.p., dlatego przekładają się na zdolność gminy do zaciągania i obsługi zobowiązań. Powoduje to, że im wyższa wartość parametru, tym lepsza jest kondycja finansowa gminy.
F14	Samodzielność finansowa	+	Parametr stanowi sumę nadwyżki operacyjnej powiększonej o dochody majątkowe, która następnie została podzielona przez wartość wydatków majątkowych. Jego zbadanie pozwala na określenie, jaką wartość inwestycji gmina może realizować ze środków własnych, dlatego korzystne jest osiąganie gdy wskaźnik osiąga wysokie wartości.
F15	Obciążenie spłatą długu	-	Łączna wartość zadłużenia przypadająca na jednego mieszkańca. Wskaźnik informuje o sumie zobowiązań z tytułu kredytów, pożyczek lub emisji obligacji, które pozostają do spłaty. Jego zbyt wysoka wartość nie jest dobrze oceniana, ponieważ skutkuje koniecznością przeznaczenia większej części dochodów na spłatę zadłużenia, co ogranicza elastyczność finansową gminy.
F16	Poziom zadłużenia	-	Wskaźnik stanowiący wynik dzielenia kwoty długu przez dochody ogółem. W przeszłości za granicę racjonalnego poziomu zadłużenia gminy uważano 60%. Obecnie limit ten ma mniejsze znaczenie, jednakże wyższa wartość wskaźnika może oznaczać utrudnioną spłatę zadłużenia lub niepotrzebne wydłużanie okresu spłaty.
F17	Spłaty i koszty obsługi zadłużenia	-	Suma spłat kredytów, pożyczek lub wykupów obligacji powiększona o płacone odsetki, a następnie podzielona przez dochody ogółem. Wskaźnik stanowi lewą stronę nierówności określonej w art. 243 u.f.p. i odpowiada za rzeczywiste obciążenie spłatą długu. Przy ocenie kondycji finansowej wyższe wartości parametru oceniane są niekorzystnie.
F18	Koszt obsługi długu	-	Wskaźnik informuje o wartości wydatków na zapłatę odsetek od każdego 1 mln zaciągniętych kredytów, pożyczek lub emisji obligacji. Wysoka wartość parametru może oznaczać, że w ramach zawartych umów gmina ma niekorzystne stawki oprocentowania zaciągniętych zobowiązań.
F19	Środki do dyspozycji	+	Wartość nadwyżki operacyjnej pomniejszona o spłatę długu. Większa kwota pozostała po uwzględnieniu spłaty długu korzystnie wpływa na kondycję finansową. Wskaźnik został obliczony na jednego mieszkańca.
F20	Udział wolnych środków w dochodach bieżących	+	Relacja kwoty nadwyżki operacyjnej pomniejszonej o spłatę długu do kwoty dochodów bieżących. Wskaźnik pozwala na ocenę siły i stabilności lokalnych finansów, dlatego pożądane jest zwiększanie jego wartości.

PLANOWANIE PRZESTRZENNE

GP1	Powierzchnia objęta MPZP	+	Wskaźnik oznacza udział powierzchni objętej miejscowymi planami zagospodarowania przestrzennego w ogólnej powierzchni gminy. Decyduje o jakości zagospodarowania przestrzennego na terenie gminy. Im większa powierzchnia gminy objęta MPZP tym większa kontrola gminy w zakresie planowania przestrzennego. Wyrażony jest w %.
GP2	Wydatki na MPZP	+	Wskaźnik oznacza udział wydatków na MPZP (zgodnie z rozdziałem 71004 klasyfikacji budżetowej) w wydatkach w dziale 710. Wyższy wskaźnik oznacza większe nakłady na opracowanie lub zmianę MPZP, co zwiększa jakość planowania przestrzennego w gminie. Wyrażony jest w %.
GP3	Decyzje WZ ogółem	-	Wskaźnik oznacza liczbę wydanych decyzji o warunkach zabudowy w przeliczeniu na 1000 mieszkańców. Więcej wydanych decyzji WZ w gminie oznacza utratę kontroli gminy nad planowaniem przestrzennym, co skutkuje pogorszeniem jakości przestrzeni publicznej i chaosem przestrzennym.
GP4	Decyzje WZ dla zabudowy jednorodzinnej	-	Wskaźnik oznacza udział liczby wydanych decyzji o WZ dla zabudowy jednorodzinnej w decyzjach o WZ ogółem. Wyższy wskaźnik oznacza większe rozprzestrzenianie się zabudowy mieszkaniowej w chaotyczny sposób. Wyrażony jest w %.
GP5	Obszary prawnie chronione	-	Wskaźnik oznacza udział obszarów prawnie chronionych w ogólnej powierzchni gminy. Wyższy wskaźnik oznacza większe ograniczenie sposobu zagospodarowania powierzchni gminy. Wyrażony jest w %.

DEMOGRAFIA

D1	Liczba ludności	+	Informuje o stanie ludności na terenie gminy. Z punktu widzenia sytuacji demograficznej wzrost liczby mieszkańców oceniany jest korzystnie.
D2	Migracje mieszkańców	+	Saldo migracji ludności na 1000 mieszkańców. Wskaźnik stanowi informację o różnicy pomiędzy osobami wprowadzającymi się do gminy a osobami opuszczającymi gminę. Pożądane jest posiadanie wysokiego dodatniego salda, ponieważ świadczy to o stworzeniu atrakcyjnych warunków do mieszkania.
D3	Mieszkańcy w wieku kreatywnym	+	Wskaźnik informuje o liczbie mieszkańców w wieku 25-34 lat przypadającej na 1.000 mieszkańców. Jego wysoka wartość pozytywnie wpływa na gminę, ponieważ wskazuje na liczbę mieszkańców, którzy mogą stanowić główną siłę napędową rozwoju ekonomicznego.
D4	Małżeństwa	+	Liczba małżeństw przypadająca na 1.000 mieszkańców. Większa wartość wskaźnika oznacza poprawę potencjału do zwiększenia przyrostu naturalnego, a tym samym do poprawy sytuacji demograficznej gminy.

D5	Współczynnik dzietności	+	Parametr określający liczbę urodzonych dzieci przypadających na jedną kobietę w wieku rozrodczym (15-49 lat). Wskaźnik silnie związany z zastępowalnością pokoleń, dlatego wysoka wartość parametru jest oceniana pozytywnie. Wskaźnik przeliczony na 1.000 mieszkańców.
D6	Przyrost naturalny	+	Różnica pomiędzy liczbą urodzeń żywych, a liczbą zgonów. Wysoki przyrost naturalny informuje o skuteczności działań podejmowanych przez lokalne władze. Wskaźnik przeliczony na 1.000 mieszkańców.
D7	Senioralne obciążenie demograficzne	-	Wskaźnik obliczony poprzez podzielenie ludności w wieku poprodukcyjnym przez ludność w wieku produkcyjnym. Wyższa jego wartość oznacza słabnący potencjał lokalnego rynku pracy i przedsiębiorczości mieszkańców.
D8	Zastępowalność pokoleń	+	Współczynnik będący relacją liczby osób w wieku 0-14 do liczby osób powyżej 64 roku życia. Im wyższa wartość parametru, tym lepsza sytuacja demograficzna gminy. Przyjmuje się, że prosta zastępowalność pokoleń jest możliwa do osiągnięcia, jeśli wskaźnik osiąga wartości z przedziału między 2,10 – 2,15.
D9	Perspektywa kapitału ludzkiego	+	Parametr określono jako różnicę liczby mieszkańców w wieku 10-24 i 50-64 lat, którą następnie podzielono na 1.000 mieszkańców. Wskaźnik łączy w sobie informacje o liczbie osób zbliżających się do końca kariery zawodowej (50-64 lata) z liczbą osób, które w najbliższym czasie będą ją rozpoczynały (10-24 lata). Mając na uwadze sytuację demograficzną, korzystne jest osiąganie wysokich wartości tego wskaźnika.

Źródło: Opracowanie własne.

* **Objaśnienia: kierunek wpływu**

„+” oznacza, że wzrost wartości wskaźnika prowadzi do poprawy sytuacji gminy; kierunek wpływu „-” oznacza, że spadek wartości wskaźnika prowadzi do poprawy sytuacji gminy.

Jak wskazano powyżej, wyznaczenie syntetycznej miary wzrostu wiąże się ze standaryzacją wskaźników w celu sprowadzenia zmiennych o różnej wartości i jednostkach do wzajemnej porównywalności. Standaryzacja z kolei wiąże się z określeniem kierunku wpływu każdego ze wskaźników, czyli identyfikacją, czy dany wskaźnik jest stymulantą (jego wzrost jest korzystny dla gminy), czy destymulantą (zmienna, dla której wzrost wartości negatywnie wpływa na gminę) oraz doбором odpowiedniej grupy porównawczej, aby opisywaną gminę odnieść do średniej dla podobnych gmin.

Przy doborze grup porównawczych kierowano się klasyfikacją funkcjonalną gmin na potrzeby monitoringu planowania przestrzennego przeprowadzoną przez Śleszyńskiego i Komornickiego przedstawioną w tabeli poniżej. Podział ten umożliwia porównanie gmin o podobnym potencjale rozwoju z punktu widzenia ich lokalizacji oraz pełnionych funkcji na poziomie lokalnym czy też regionalnym. Dodatkowo gminy należące do tej samej klasy funkcjonalnej podzielono na ich rodzaj (miasta na prawach powiatu, gminy miejskie, miejsko-wiejskie i wiejskie). W efekcie otrzymano 24 grupy porównawcze.

Tabela 33. Dobór grup porównawczych

Klasyfikacja funkcjonalna gmin Polski na potrzeby monitoringu planowania przestrzennego (Przemysław Śleszyński, Tomasz Komornicki)		Liczba gmin
A	Rdzenie Miejskich Obszarów Funkcjonalnych ośrodków wojewódzkich (stolic województw)	33
B	Strefy zewnętrzne Miejskich Obszarów Funkcjonalnych ośrodków wojewódzkich (stolic województw)	266
C	Rdzenie obszarów funkcjonalnych miast subregionalnych	55
D	Strefy zewnętrzne obszarów funkcjonalnych miast subregionalnych	201
E	Miasta - ośrodki wielofunkcyjne	142
F	Gminy z rozwiniętą funkcją transportową	137
G	Gminy o innych rozwiniętych funkcjach pozarolniczych (turystyka oraz funkcje wielkopowierzchniowe, w tym przemysł wydobywczy)	222
H	Gminy z intensywnie rozwiniętą funkcją rolniczą	496
I	Gminy z umiarkowanie rozwiniętą funkcją rolniczą	665
J	Gminy ekstensywnie zagospodarowane (funkcje leśne, ochrony przyrody)	262

Źródło: Klasyfikacja funkcjonalna gmin Polski.

Z tego względu Gmina Izabelin została zaklasyfikowana jako gmina wiejska położona w strefach zewnętrznych Miejskich Obszarów Funkcjonalnych ośrodków wojewódzkich. Całkowity skład grupy porównawczej Gminy Izabelin przedstawia tabela poniżej.

Tabela 34. Skład grupy porównawczej Gminy Izabelin

Gminy wiejskie stref zewnętrznych MOF ośrodków wojewódzkich					
Andrespol	Dobra (Szczecińska)	Kłodawa	Łysomice	Prażmów	Świlcza
Białe Błota	Dobrcz	Kobierzyce	Mastów	Pruszcz Gdański	Tarnowo Podgórne
Biskupice	Dobroń	Kobiór	Mełgiew	Przodkowo	Tarnów Opolski
Bobrowniki	Dobrzeń Wielki	Kobylanka	Michałowice	Psary	Trzebowniko
Bogdaniec	Dobrzyniewo Duże	Kocmyrzów-Luborzycza	Miedziana Góra	Pszczółki	Tułowice
Bojszowy	Dopiewo	Kolbudy	Mierzęcice	Puck	Turawa
Brójce	Dywity	Końskowice	Miękinia	Purda	Turośń Kościelna
Brzeziny	Gdów	Komorniki	Mińsk Mazowiecki	Radziejowice	Wejherowo
Cedry Wielkie	Gieraltowice	Komprachcice	Mogilany	Raszyn	Wiązowna
Celestynów	Gietrzwałd	Konopnica	Nadarzyn	Rokietnica	Wieliszew
Chełm Śląski	Głusk	Kosakowo	Niedzwica Duża	Rudziniec	Wielka Nieszawka
Chmielnik	Górno	Krasne	Niemce	Santok	Wielka Wieś
Chrzastowice	Iwanowice	Ksawerów	Nieporęt	Siczenko	Wisznia Mała
Czarna	Izabelin	Leszno	Nowa Wieś Wielka	Siepraw	Wólka
Czernica	Jabłonna	Lesznowola	Nowosolna	Sitkówka-Nowiny	Wyry
Czernichów	Jabłonna	Liszki	Obrowo	Spiczyn	Zabierzów
Czerwonak	Jaktorów	Lubartów	Oleśnica	Stare Babice	Zabór
Czosnów	Jastków	Lubenia	Ornontowice	Stare Czarnowo	Zagnańsk
Czudec	Jerzmanowice-Przegonia	Lubisz	Osielsko	Stawiguda	Zbrosławice
Dąbrowa	Jonkowo	Lutomiersk	Ożarów	Strzyżewice	Zgierz
Dąbrowa Chełmińska	Juchnowiec Kościelny	Łańcut	Pabianice	Suchy Las	Zielonki
Deszczno	Kaźmierz	Łubianka	Piekoszów	Szemud	Zławieś Wielka
Dębe Wielkie	Kleszczewo	Łubniano	Pilchowice	Świdnica	Żabia Wola
Długoleś	Kłaj	Łubowo	Pomiechówek	Świerkianiec	Żórawina

Źródło: Opracowanie własne.

W celu standaryzacji wskaźników posłużono się metodą wyrażoną wzorem:

$$x'_{ij} = \frac{x_{ij} - \bar{x}_{gp}}{s_{gp}}, \text{ gdy zmienna jest stymulantą lub}$$

$$x'_{ij} = \frac{\bar{x}_{gp} - x_{ij}}{s_{gp}}, \text{ gdy zmienna jest destymulantą,}$$

gdzie:

x'_{ij} – standaryzowana wartość wskaźnika w badanej gminie,

x_{ij} – wartość empiryczna wskaźnika w badanej gminie,

\bar{x}_{gp} – średnia wartość grupy porównawczej,

s_{gp} – odchylenie standardowe grupy porównawczej.

W ten sposób wartości większe od średniej dla grupy porównawczej po standaryzacji będą przyjmowały wartość dodatnią (korzystniejszą dla analizowanej gminy), natomiast wartości mniejsze od średniej – wartość ujemną (niekorzystną dla analizowanej gminy).

Standaryzacji poddano również dynamikę wzrostu lub spadku danego wskaźnika w celu określenia jego tendencji na tle grupy porównawczej. Z tego względu wyższa dynamika do średniej dynamiki w grupie porównawczej przyjmuje wartości dodatnie (poprawiające się dla analizowanej gminy), natomiast niższa dynamika od średniej – wartości ujemne (pogarszające się dla analizowanej gminy).

Ostatnim etapem obliczenia wskaźników syntetycznych dla każdego z analizowanych obszarów było zastosowanie często wykorzystywanej przez badaczy agregacji bezwzorcowej. Stanowi ona średnią arytmetyczną zestandaryzowanych cech. Wartości wskaźników syntetycznych posłużyły również do wyznaczenia dynamiki zachodzących procesów dla analizowanej gminy.

3. AKTY PRAWA MIEJSCOWEGO

Numer uchwały	Treść aktu prawa miejscowego
Uchwała nr III/12/18 Rada Gminy Izabelin z dnia 19 grudnia 2018 roku	Uchwała Budżetowa na rok 2019 Gminy Izabelin
Uchwała nr III/15/18 Rada Gminy Izabelin z dnia 19 grudnia 2018 roku	w sprawie zmiany Uchwały Nr XXXVI/314/14 Rady Gminy Izabelin z dnia 9 kwietnia 2014 roku w sprawie wysokości i zasad udzielania oraz rozliczania dotacji celowej dla podmiotów niepublicznych prowadzących żłobki, kluby dziecięce lub zatrudniających dziennych opiekunów na terenie Gminy Izabelin
Uchwała nr III/14/18 Rada Gminy Izabelin z dnia 19 grudnia 2018 roku	w sprawie podwyższenia kryterium dochodowego uprawniającego do przyznania nieodpłatnej pomocy w zakresie dożywiania w formie świadczenia pieniężnego na zakup posiłku lub żywności dla osób objętych wieloletnim rządowym programem „Posiłek w szkole i w domu” na lata 2019 – 2023
Uchwała nr II/8/18 Rada Gminy Izabelin z dnia 5 grudnia 2018 roku	w sprawie ustalenia diet dla radnych
Uchwała nr XLI/375/18 Rada Gminy Izabelin z dnia 15 października 2018 roku	zmieniająca uchwałę Rady Gminy Izabelin w sprawie „Zmiany miejscowego planu zagospodarowania przestrzennego wsi Truskaw i Truskaw – Helenówek, Etap I”
Uchwała nr XXXVIII/352/18 Rada Gminy Izabelin z dnia 25 czerwca 2018 roku	w sprawie przyjęcia programu wspierającego rodziny wielodzietne zamieszkałe na terenie Gminy Izabelin – KARTA RODZINY 3+
Uchwała nr XXXVIII/354/18 Rada Gminy Izabelin z dnia 25 czerwca 2018 roku	w sprawie ustalenia maksymalnej liczby zezwoleń na sprzedaż napojów alkoholowych oraz ustalenia zasad usytuowania miejsc sprzedaży i podawania napojów alkoholowych na terenie Gminy Izabelin
Uchwała nr XXXVIII/346/18 Rada Gminy Izabelin z dnia 25 czerwca 2018 roku	w sprawie zmiany uchwały budżetowej na rok 2018 Gminy Izabelin
Uchwała nr XXXVII/337/18 Rada Gminy Izabelin z dnia 29 maja 2018 roku	w sprawie zmiany uchwały budżetowej na rok 2018 Gminy Izabelin
Uchwała nr XXXVI/332/18 Rada Gminy Izabelin z dnia 25 kwietnia 2018 roku	w sprawie przyjęcia Regulaminu wynagradzania nauczycieli zatrudnionych w szkołach i przedszkolach, dla których organem prowadzącym jest Gmina Izabelin
Uchwała nr XXXVI/331/18 Rada Gminy Izabelin z dnia 25 kwietnia 2018 roku	w sprawie określenia wymagań, jakie powinien spełniać przedsiębiorca ubiegający się o uzyskanie zezwolenia na prowadzenie działalności w zakresie prowadzenia schronisk dla bezdomnych zwierząt, a także grzebownisk i spalarni zwłok zwierzęcych i ich części
Uchwała nr XXXVI/330/18 Rada Gminy Izabelin z dnia 25 kwietnia 2018 roku	w sprawie ustalenia wysokości opłaty za wpis do rejestru żłobków i klubów dziecięcych
Uchwała nr XXXVI/329/18 Rada Gminy Izabelin z dnia 25 kwietnia 2018 roku	w sprawie ustalenia czasu bezpłatnego nauczania, wychowania i opieki oraz wysokości opłaty za korzystanie z wychowania przedszkolnego uczniów objętych wychowaniem przedszkolnym w publicznych przedszkolach prowadzonych przez Gminę Izabelin
Uchwała nr XXXVI/328/18 Rada Gminy Izabelin z dnia 25 kwietnia 2018 roku	w sprawie w sprawie zasad udzielania i rozmiaru zniżek tygodniowego, obowiązkowego wymiaru godzin zajęć nauczycielom, którym powierzono stanowisko kierownicze oraz w sprawie określenia tygodniowego obowiązkowego wymiaru godzin zajęć pedagogów, psychologów, logopedów, terapeutów pedagogicznych i doradców zawodowych zatrudnionych w szkole i przedszkolach prowadzonych przez Gminę Izabelin
Uchwała nr XXXVI/327/18 Rada Gminy Izabelin z dnia 25 kwietnia 2018 roku	w sprawie zmiany uchwały budżetowej na rok 2018 Gminy Izabelin
Uchwała nr XXXV/312/18 Rada Gminy Izabelin z dnia 21 marca 2018 roku	w sprawie zmiany uchwały budżetowej na rok 2018 Gminy Izabelin
Uchwała nr XXXV/320/18 Rada Gminy Izabelin z dnia 21 marca 2018 roku	w sprawie przyjęcia Programu opieki nad zwierzętami bezdomnymi oraz zapobiegania bezdomności zwierząt na terenie Gminy Izabelin na 2018 rok

Numer uchwały	Treść aktu prawa miejscowego
Uchwała nr XXXV/316/18 Rada Gminy Izabelin z dnia 21 marca 2018 roku	w sprawie podziału Gminy Izabelin na stałe obwody głosowania, ustalenia ich numerów, granic oraz siedzib obwodowych komisji wyborczych
Uchwała nr XXXV/315/18 Rada Gminy Izabelin z dnia 21 marca 2018 roku	w sprawie podziału Gminy Izabelin na okręgi wyborcze, ustalenia ich granic i numerów oraz liczby radnych wybieranych w każdym okręgu
Uchwała nr XXXIV/306/18 Rada Gminy Izabelin z dnia 7 lutego 2018 roku	w sprawie w sprawie ustalenia trybu udzielania i rozliczania dotacji dla publicznych i niepublicznych jednostek oświatowych, dla których Gmina Izabelin jest organem rejestrującym
Uchwała nr XXXIV/305/18 Rada Gminy Izabelin z dnia 7 lutego 2018 roku	w sprawie określenia kryteriów wraz z liczbą punktów w postępowaniu rekrutacyjnym do publicznej szkoły podstawowej, której organem prowadzącym jest Gmina Izabelin
Uchwała nr XXXIV/304/18 Rada Gminy Izabelin z dnia 7 lutego 2018 roku	w sprawie zmiany Statutu Centrum Usług Wspólnych Izabelin
Uchwała nr XXXIV/303/18 Rada Gminy Izabelin z dnia 7 lutego 2018 roku	w sprawie uchwalenia Regulaminu utrzymania czystości i porządku na terenie Gminy Izabelin
Uchwała nr XXXIV/302/18 Rada Gminy Izabelin z dnia 7 lutego 2018 roku	w sprawie nadania statutu Samodzielnemu Publicznemu Zakładowi Opieki Zdrowotnej w Izabelinie
Uchwała nr XXXIV/299/18 Rada Gminy Izabelin z dnia 7 lutego 2018 roku	w sprawie uchwalenia miejscowego planu zagospodarowania przestrzennego wsi Mościska, Etap IV, część A1
Uchwała nr XXXIV/298/18 Rada Gminy Izabelin z dnia 7 lutego 2018 roku	w sprawie uchwalenia miejscowego planu zagospodarowania przestrzennego wsi Hornówek część E

Źródło: Opracowanie własne.

4. WARTOŚCI WSKAŹNIKÓW OBJĘTYCH ANALIZĄ

Wskaźnik	Izabelin	Grupa porównawcza	Powiat	Województwo	Kraj
SYTUACJA SPOŁECZNA					
Wydatki na ochronę zdrowia	103,8	23,2	45	20,8	22,2
Wydatki na pomoc społeczną	144,2	180,1	135,6	182,8	251,1
Osoby korzystające ze środowiskowej pomocy społecznej	2,10%	4,40%	2,80%	7,70%	7,80%
Dzieci otrzymujące zasiłek rodzinny	8,40%	24,50%	14,30%	43,90%	40,20%
Kwota świadczeń rodzinnych	108,4	232,3	172,7	329,3	321,8
Wielkość mieszkań	48,7	33,87	41	29,66	28,13
Zagęszczenie mieszkań	2,92	3,14	2,65	2,99	3,12
Liczba przyznanych dodatków mieszkaniowych	0	13,9	12,4	39,8	57,5
Kwota wypłaconych dodatków mieszkaniowych	0	3 049	2 698	6 592	10 698

AKTYWNOŚĆ GOSPODARCZA					
Osoby prowadzące działalność gospodarczą	21,8	14,3	18,4	10,2	9,9
Gminne spółki handlowe	1	1,7	2,2	10,2	4,6
Liczba wpisów do REGON	176,8	114	154,3	80,4	80,9
Liczba wypisów z REGON	11,4	7,6	9,2	5,6	5,9
Wpływy z PIT	4 376	1 661	2 890	1 128	972
Wpływy z CIT	0,90%	0,80%	1,40%	0,50%	0,50%
Siła podatkowa gospodarki lokalnej	10,50%	18,40%	24,20%	18,30%	19,40%
Polityka podatkowa	22,30%	27,20%	48,30%	32,50%	31,50%
Wpływy z koncesji	25	17,4	21,8	14,9	17
Bezrobocie wśród osób w wieku produkcyjnym	2,40%	3,40%	2,20%	6,20%	5,40%
Długotrwałe bezrobocie	40,80%	39,10%	40,80%	42,90%	39,20%
Bezrobocie rejestrowane	14	21	13	38	34
GOSPODARKA KOMUNALNA					
Zużycie wody przez mieszkańców	37,3	66	50,5	290,2	200,1
Odprowadzanie ścieków przemysłowych	67,6	65,5	50,4	28,6	46
Dopłaty do wody i ścieków	26	23,1	121,3	11,7	13,5
Zebrane odpady zmieszane	233	214,2	266,8	146,9	172,6
Rentowność gospodarki odpadami	92,00%	93,10%	81,40%	89,80%	92,10%
Nakłady na publiczny transport zbiorowy	3,00%	1,90%	2,60%	1,20%	1,30%
INFRASTRUKTURA TECHNICZNA					
Nakłady na transport i łączność	5,90%	3,30%	4,50%	2,00%	2,10%
Dostępność do sieci gazowej	83,30%	42,40%	63,10%	23,40%	30,20%
Stopień zwodociągowania gminy	82,80%	92,10%	87,10%	84,90%	87,80%
Stopień skanalizowania gminy	69,20%	55,50%	60,40%	40,20%	51,60%
Korzystający z oczyszczalni ścieków	81,20%	57,90%	63,80%	43,40%	54,70%
Rozwój infrastruktury technicznej	4,40%	8,90%	8,40%	7,90%	7,60%
Awaryjność sieci wodociągowej	21,4	11,7	8,1	8,9	15,3
Awaryjność sieci kanalizacyjnej	4,7	31,5	3,3	26,2	36,8

JAKOŚĆ OŚWIATY					
Liczba dzieci w przedszkolach	1 077	838	993	735	730
Obciążenie przedszkoli	0,64	1,16	0,71	1,42	1,44
Współczynnik skolaryzacji	90,60%	86,40%	94,30%	93,70%	90,70%
Średnia liczebność oddziałów w SP	16,1	17,2	18,7	15,7	16,1
Średnia liczba uczniów na nauczyciela w SP	11,6	14,6	14,4	13,9	14
Wartość subwencji oświatowej przypadająca na ucznia	8 671	10 028	8 753	9 728	9 989
Pokrycie wydatków oświatowych subwencją oświatową	199,40%	165,40%	201,60%	164,80%	163,20%
Wydatki oświatowe na ucznia	9 466	10 304	9 556	10 313	10 399
Nakłady na godzinę nauczania w szkole	219	195	206	182	186
Inwestycje w oświatę	2,20%	3,60%	5,40%	1,70%	1,70%
KONDYCJA FINANSOWA					
Poziom dochodów	5 488	4 655	5 694	4 500	4 430
Dochody własne	3 865	2 318	3 787	1 661	1 685
Udział dochodów własnych	70,40%	48,30%	66,20%	35,90%	37,00%
Udział podatków i opłat lokalnych	14,60%	16,50%	23,40%	12,90%	14,00%
Dochody majątkowe	11	233	114	179	213
Udział dochodów majątkowych	0,20%	4,80%	1,90%	3,90%	4,50%
Udział dotacji z UE	0,40%	2,30%	1,00%	1,70%	2,30%
Poziom wydatków	5 169	4 717	5 862	4 552	4 453
Udział wydatków majątkowych	11,80%	18,40%	19,90%	14,60%	13,80%
Udział wydatków UE	0,60%	3,00%	1,20%	1,90%	2,90%
Wydatki na administrację	17,00%	11,30%	12,70%	11,50%	11,00%
Wynik budżetu bieżącego	918	622	917	454	406
Zdolność kredytowa	17,80%	12,80%	15,80%	9,90%	8,90%
Samodzielność finansowa	152,20%	104,20%	115,90%	109,60%	390,10%
Obciążenie spłatą długu	988	1 009	1 241	876	948
Poziom zadłużenia	19,10%	21,00%	20,70%	18,70%	21,10%
Spłaty i koszty obsługi zadłużenia	6,00%	4,40%	4,40%	3,40%	3,90%
Koszt obsługi długu	29 446	32 733	24 345	26 246	28 816
Środki do dyspozycji	639	442	694	321	256
Udział wolnych środków w dochodach bieżących	11,70%	9,30%	12,40%	7,30%	5,80%

PLANOWANIE PRZESTRZENNE					
Powierzchnia objęta MPZP	13,50%	49,40%	44,00%	39,30%	39,50%
Wydatki na MPZP	39,30%	74,60%	52,20%	74,20%	63,10%
Decyzje WZ ogółem	0	8,41	8,48	6,99	6,54
Decyzje WZ dla zabudowy jednorodzinnej	0,00%	668,70%	736,90%	471,50%	428,70%
Obszary prawnie chronione	85,90%	38,00%	46,90%	37,90%	36,40%
DEMOGRAFIA					
Liczba ludności	10 592	12 395	16 495	17 148	15 515
Migracje mieszkańców	6	11,7	10,3	-0,1	-0,8
Mieszkańcy w wieku kreatywnym	129	147	133	149	152
Małżeństwa	3,8	4,7	4,7	5,2	5,1
Współczynnik dzietności	21,4	34,8	32,7	38	34,5
Przyrost naturalny	-3,2	2,6	0,3	-0,4	-0,5
Senioralne obciążenie demograficzne	33,00%	26,70%	32,40%	31,60%	31,10%
Zastępowalność pokoleń	81,30%	108,20%	86,60%	86,40%	84,20%
Perspektywa kapitału ludzkiego	-37,5	-18,1	-31,2	-18,8	-28,6

Źródło: Opracowanie własne.

Urząd Gminy Izabelin
ul. 3 Maja 42, 05-080 Izabelin C
T: 22 722 89 30
M: izabelin@izabelin.pl

gmina.izabelin.pl
facebook.com/ugizabelin/

Pełna oferta imprez CKI:
centrum.izabelin.pl