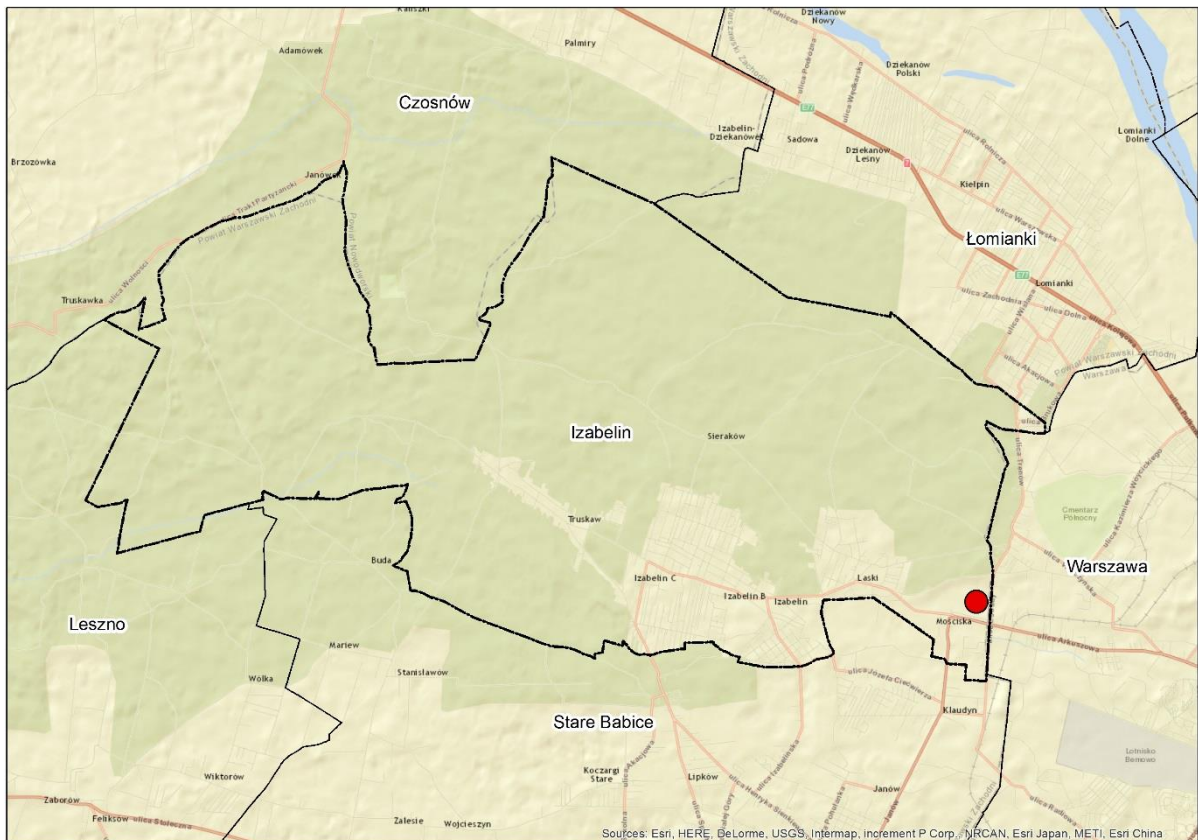


Wójt Gminy Izabelin

Miejscowy plan zagospodarowania przestrzennego
wsi Mościska, Etap IV, część A1

PROGNOZA ODDZIAŁYWANIA NA ŚRODOWISKO



BAAU Architektura Urbanistyka Sp. z o.o.
grudzień 2017



BAAU Architektura Urbanistyka Sp. z o.o.

Ekologia i Miasto – E&M
Eliza Gnyś
Ul. Zelwerowicza 85, 02-928 W- wa
elizagnys@gmail.com
arch. Bartosz Roslan OIU WA-344
arch. Dominika Jędrzejczak OIU WA-374

SPIS TREŚCI:

1.	Przedmiot i zakres prognozy	5
2.	Cel opracowania prognozy; metodyka	5
3.	Charakterystyka projektu planu	6
3.1	Obszar objęty opracowaniem	6
3.2	Główne cele projektu planu	6
3.3	Powiązania analizowanego planu z innymi dokumentami	8
3.3.1	Opracowanie ekofizjograficzne podstawowe	8
3.3.2	Studium uwarunkowań i kierunków zagospodarowania przestrzennego gminy Izabelin	9
3.3.3	Miejscowy plany zagospodarowania przestrzennego wsi Mościska Etap IV	10
3.4	Zawartość projektu planu – charakterystyka ustaleń	12
3.5	Cele ochrony środowiska i sposoby ich uwzględniania w projekcie planu	13
4.	Charakterystyka stanu środowiska na terenie objętym planem i na obszarach objętych przewidywanym znaczącym oddziaływaniem. Uwarunkowania do zagospodarowania przestrzennego	14
4.1	Położenie i charakterystyka zagospodarowania	14
4.2	Położenie terenu w relacji do obszarów i obiektów chronionych na podstawie Ustawy o ochronie przyrody	15
4.2.1	Gmina Izabelin na tle ponadlokalnych układów przyrodniczych	15
4.2.2	Położenie projektu planu w stosunku do przyrodniczych obszarów chronionych	16
4.3	Lokalne warunki środowiska	23
4.3.1	Warunki geologiczne, gruntowo – wodne. Rzeźba terenu	23
4.3.2	Wody podziemne i wody powierzchniowe	23
4.3.3	Gleby	24
4.3.4	Szata roślinna. Krajobraz	25
4.3.5	Bioróżnorodność	25
4.3.6	Zabytki	25
4.3.7	Świat zwierzęcy	25
4.3.8	Klimat. Zanieczyszczenie powietrza	25
4.3.9	Klimat akustyczny	25
4.3.10	Promieniowanie niejonizujące	27
4.3.11	Ropociąg	27
5.	Prognozowane znaczące oddziaływania na środowisko w wyniku realizacji planu	27
5.1	Potencjalne zmiany stanu środowiska w przypadku braku realizacji planu	27
5.2	Główne zmiany w zagospodarowaniu terenu, które mogą nastąpić w wyniku realizacji ustaleń analizowanego planu	28
5.3	Wpływ na przyrodnicze obszary chronione i system powiązań przyrodniczych. Wpływ na Obszary Natura 2000	28
5.4	Wpływ na świat roślinny oraz różnorodność biologiczną	28
5.5	Wpływ na świat zwierzęcy	28
5.6	Wpływ na powierzchnię ziemi (rzeźbę terenu), gleby, kopaliny	28
5.7	Wpływ na warunki klimatyczne, wymianę powietrza i stan czystości powietrza	28
5.8	Gospodarka wodno – ściekowa. Wpływ na wody powierzchniowe i podziemne	29
5.9	Wpływ na klimat akustyczny	29
5.10	Wpływ na zagrożenie polami elektroenergetycznymi	30
5.11	Gospodarka odpadami	30
5.12	Wpływ na dobra kultury i krajobraz	30
5.13	Wpływ na ludzi	31
5.14	Poważne awarie	31
6.	Informacja o możliwym transgranicznym oddziaływaniu na środowisko	32
7.	Przewidywane metody analizy skutków realizacji projektowanego planu	32
8.	Propozycja ograniczenia negatywnych oddziaływań na środowisko. Rozwiązania alternatywne	33
9.	Podsumowanie i wnioski. Streszczenie w języku niespecjalistycznym	33
10.	Materiały wejściowe	37
10.1	Materiały podstawowe:	37
10.2	Wybrane materiały uzupełniające i pomocnicze; źródła informacji	37

Załączniki:

Załącznik nr 1 – Uzgodnienie Regionalnego Dyrektora Ochrony Środowiska w Warszawie zakresu i stopnia szczegółowości informacji wymaganych w Prognozie - WOOS-III.411.372.2016.ARM z dnia 09 stycznia 2017 r.;

Załącznik nr 2 – Potwierdzenie wysłania pisma przez organ opracowujący dokument oraz potwierdzenie otrzymania go przez PPIS w Powiecie Warszawskim Zachodnim

Załącznik nr 3 - Oświadczenie autora prognozy zgodne z art. 74a ust. 2 Ustawy z dnia 3 października 2008 roku o udostępnianiu informacji o środowisku i jego ochronie, udziale społeczeństwa w ochronie środowiska oraz o ocenach oddziaływania na środowisko

1. Przedmiot i zakres prognozy

Przedmiotem opracowania jest prognoza oddziaływania na środowisko do projektu Miejscowego planu zagospodarowania przestrzennego wsi Mościska, Etap IV, część A1. Plan sporządzany jest na podstawie Uchwały Nr XX/164/16 Rady Gminy Izabelin z dnia 30 listopada 2016 r., zmienionej Uchwałą nr XXX/251/17 Rady Gminy Izabelin z dnia 27 września 2017 r.

Prognozą objęto teren w granicach planu oraz tereny przyległe w zakresie, w jakim prognozuje się wpływ ustaleń planu na środowisko.

Sporządzenie prognozy jest elementem postępowania w sprawie strategicznej oceny oddziaływania na środowisko, jakiej podlegają miejscowe plany zagospodarowania przestrzennego zgodnie z art. 46 Ustawy z dnia 3 października 2008 r. o udostępnianiu informacji o środowisku i jego ochronie, udziale społeczeństwa w ochronie środowiska oraz o ocenach oddziaływania na środowisko (t.j. Dz. U. z 2017 r., poz. 1405, z późn.zm)

Ramowy zakres prognozy określa art. 51 ust. 2 ww. ustawy.

Zgodnie z art. 53 ww. ustawy, sporządzający plan uzgadnia zakres i stopień szczegółowości informacji zawartych w prognozie z ustawowo do tego wskazanymi organami, to jest: Regionalnym Dyrektorem Ochrony Środowiska w Warszawie oraz Państwowym Powiatowym Inspektorem Sanitarnym w Powiecie Warszawskim Zachodnim.

Uzgodnienie dokonane przez Regionalnego Dyrektora Ochrony Środowiska w Warszawie przedstawiono w załączniku nr 1 do niniejszej prognozy.

Państwowy Powiatowy Inspektor Sanitarny w Powiecie Warszawskim Zachodnim nie odpowiedział na pismo wysłane przez sporządzającego plan. Potwierdzenie wysłania pisma oraz potwierdzenie otrzymania przez PPIS przedstawiono w załączniku nr 2 do niniejszej prognozy.

2. Cel opracowania prognozy; metodyka

Podstawowym celem prognozy jest stwierdzenie, czy i jakie zmiany w środowisku wystąpią w trakcie i po zagospodarowaniu analizowanego terenu zgodnie z ustaleniami określonymi w projekcie planu, oraz ocena, czy będą to zmiany znaczące.

Punktem odniesienia do wszystkich analiz jest diagnoza stanu istniejącego środowiska, przeprowadzona na podstawie danych, informacji i wizji terenowych oraz analizy materiałów wymienionych jako materiały wejściowe do niniejszej prognozy.

Zakładając, że plan nie stanowi „docelowego obrazu” omawianego terenu, że jest to zbiór jedynie warunków, w oparciu o które może dokonywać się nowe zagospodarowanie i nie ma żadnych gwarancji, że cały teren zostanie zainwestowany w pełni tak, jak plan na to pozwala, ogranicza możliwości wymiarowania prognozowanych zjawisk. Najczęściej możliwe są do przewidzenia tylko kierunki zmian, które będą zachodziły w środowisku.

W prognozie skoncentrowano się na szczegółowym przeanalizowaniu ustaleń planu: zapisów w tekście oraz treści rysunku.

Założono przy tym, że:

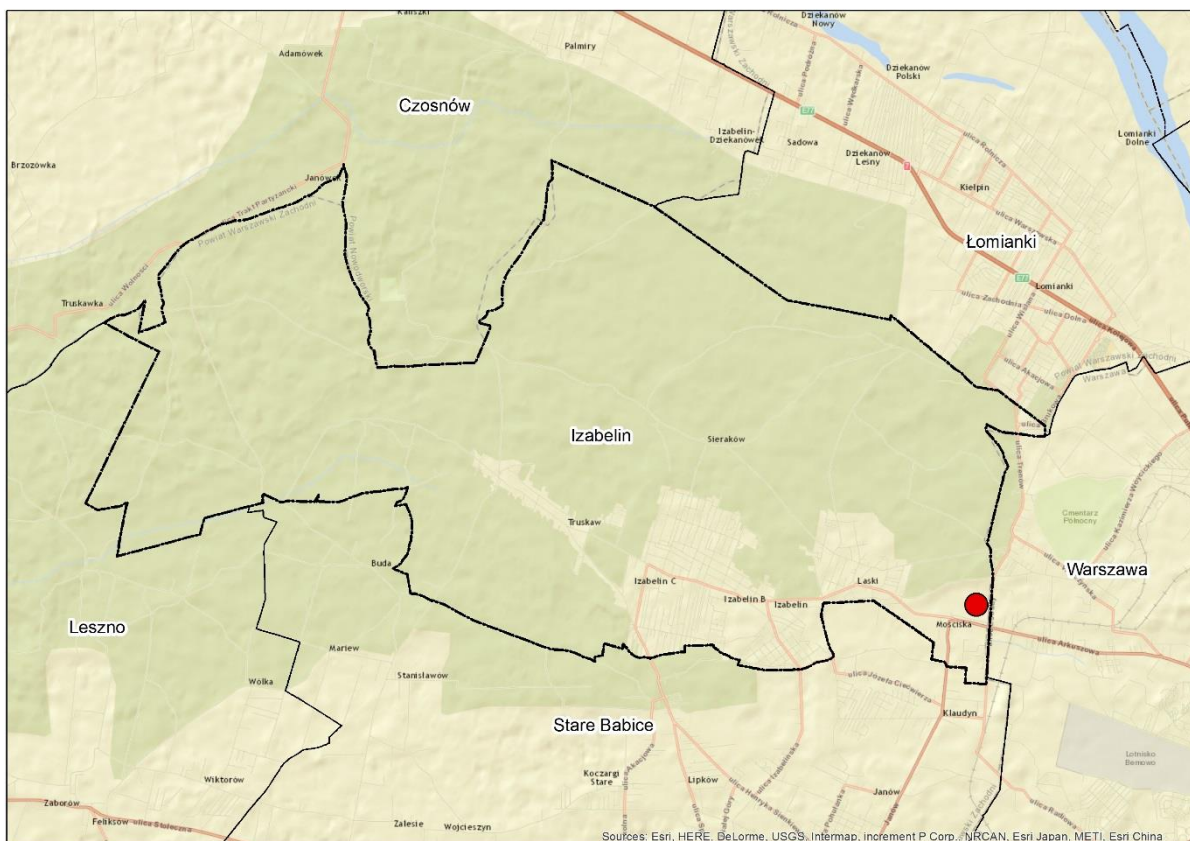
- ustalone lub dopuszczone planem wielkości i wskaźniki mogą być w procesie realizacji planu wykorzystane maksymalnie,
- przy dopuszczeniu rozwiązań alternatywnych wybrane będzie mniej korzystne dla środowiska.

Specyfika dokumentu, jakim jest miejscowy plan zagospodarowania przestrzennego powoduje, że wszelkie prognozy skutków realizacji planu są obarczone znaczną niepewnością i mogą być przedstawiane prawie wyłącznie metodą opisową. Symulacje, zwłaszcza liczbowe mają ograniczone zastosowanie.

3. Charakterystyka projektu planu

3.1 Obszar objęty opracowaniem

Teren objęty opracowaniem położony jest we wschodniej części gminy Izabelin, we wsi Mościska. Obszar planu dla którego sporządzona została prognoza wyznacza granica działki ewidencyjnej nr 79/4 o powierzchni 0,2240 ha, położonej przy ul. Chabrowej. Teren w całości leży w otulinie Kampinoskiego Parku Narodowego.



Ryc.3-1. Położenie obszaru objętego projektem planu na tle gminy Izabelin

Wg podziału geomorfologicznego wieś Mościska znajduje się w obrębie Tarasu Warszawsko - Błońskiego.

W podziale hydrograficznym teren całej gminy położony jest w zlewni rzeki Łasicy, prawostronnego dopływu rzeki Bzury.

3.2 Główne cele projektu planu

W celu określenia polityki przestrzennej gminy, w tym lokalnych zasad zagospodarowania przestrzennego, rada gminy uchwała dokument pod nazwą „studium uwarunkowań i kierunków zagospodarowania przestrzennego gminy”. Obejmuje ono cały obszar gminy.

Natomiast w celu ustalenia przeznaczenia terenów, w tym dla inwestycji celu publicznego, oraz określenia sposobów ich zagospodarowania rada gminy uchwała miejscowy plan zagospodarowania przestrzennego. Ustalenia miejscowego planu zagospodarowania przestrzennego kształtują, wraz z innymi przepisami, sposób wykonywania prawa własności nieruchomości. Plan miejscowy jest aktem prawa miejscowego.

W przypadku braku miejscowego planu zagospodarowania przestrzennego określenie sposobów zagospodarowania i warunków zabudowy terenu następuje w drodze decyzji o warunkach zabudowy i zagospodarowania terenu, przy czym:

- 1) lokalizację inwestycji celu publicznego ustala się w drodze decyzji o lokalizacji inwestycji celu publicznego;
- 2) sposób zagospodarowania terenu i warunki zabudowy dla innych inwestycji ustala się w drodze decyzji o warunkach zabudowy.

Na danym obszarze obowiązuje Miejscowy plan zagospodarowania przestrzennego wsi Mościska Etap IV. Uchwałą Nr XX/164/16 z dnia 30. 11. 2016 roku Rady Gminy Izabelin przystąpiono do sporządzenia mpzp wsi Mościska, Etap IV, część A.

Przystąpienie do mpzp wynikało z konieczności aktualizacji zapisów planu w stosunku do zmieniających się przepisów, oraz realizacji planów inwestycyjnych gminy w stosunku do budownictwa komunalnego (umożliwienie przeprowadzenia planowanej inwestycji gminnej, polegającej na zmianie sposobu użytkowania istniejącego budynku usługowego na budynek mieszkaniowy). Wynikało też z analizy wniosków złożonych przez właścicieli działek znajdujących się w obrębie opracowania w zakresie funkcji terenu oraz układu komunikacyjnego.

W toku prac nad projektem planu pojawiły się okoliczności wymagające przeprowadzenia dodatkowych analiz układu komunikacyjnego. Analizy te dotyczą powiązania z projektowanymi węzłami trasy S7 („Węzeł Wólka Węglowa” i „Węzeł Janickiego”). Ewentualne zmiany w układzie komunikacyjnym mogą wymagać poprzedzającej je zmiany Studium uwarunkowań i kierunków zagospodarowania przestrzennego gm. Izabelin. Procedowanie zmiany Studium w tym zakresie będzie możliwe po zakończeniu prac nad obecnie trwającą zmianą Studium, tj. w 2018 r.

Mając więc na uwadze ważny i pilny interes gminy, czyli wyznaczenie na działce 79/4 funkcji umożliwiającej realizację zabudowy mieszkaniowej o charakterze komunalnym uznano za zasadny podział opracowania na dwa etapy. Umożliwi to przyśpieszenie prac nad projektem planu dla działki gminnej 79/4 (Etap IV, część A1), jego uchwalenie, a tym samym zwiększenie mieszkaniowego zasobu gminy.



Ryc.3-2. Załącznik do Uchwały Nr XXX/251/17 Rady Gminy Izabelin z dn. 27.09.2017 dzielącej mpzp wsi Mościska Etap IV, część A na część A1 i A2

3.3 Powiązania analizowanego planu z innymi dokumentami

3.3.1 Opracowanie ekofizjograficzne podstawowe

Do podstawowych układów przyrodniczych Gminy Izabelin, położonych **poza Kampinoskim Parkiem Narodowym**, występujących we wsi Mościska zaliczono:

- Ekosystemy łąkowe położone w dolinie Lipkowskiej Wody / Kanału Zaborowskiego
- Kompleksy łąkowe określone w miejscowych planach zagospodarowania przestrzennego jako zieleń naturalna lub urządzona
- Ujściowy odcinek Kanału Wólczyńskiego do Lipkowskiej Wody / Kanału Zaborowskiego (na granicy Gminy Izabelin z Gminą Stare Babice)
- Naturalne rozlewiska Lipkowskiej Wody w pobliżu ul. Sikorskiego
- Staw wodny przy ul. 3 Maja
- Stawy wodne na terenie objętym opracowaniem mpzp Mościska – Etap IV

Jako lokalny korytarz stabilizujący układ przyrodniczy Gminy Izabelin wyróżniono m.in. Dolinę Lipkowskiej wody i Kanału Zaborowskiego.

Oceniając warunki fizjograficzne, prawie cała wieś Mościska (po północnej stronie Lipkowskiej Wody) zakwalifikowano jako Obszar 4, o korzystnych warunkach ekofizjograficznych dla realizacji pozostałych funkcji, z możliwością realizacji zabudowy kubaturowej oraz funkcji zgodnie z ustaleniami obowiązującego Studium. Zadecydowały o tym następujące czynniki:

- Łagodna rzeźba terenu

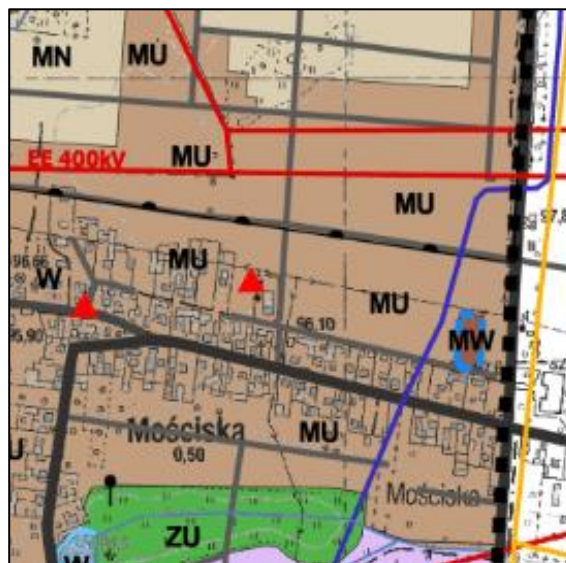
- Występowanie w podłożu gruntów nośnych (w postaci piasków luźnych oraz piasków słabo gliniastych) nadających się do bezpośredniego posadowienia budynków
- Korzystne warunki topoklimatyczne
- Występowanie słabych gleb o niskiej przydatności rolniczej (przeważająca V klasa bonitacyjna)
- Obecne zainwestowanie terenu
- Istniejąca infrastruktura techniczna
- Brak terenów podlegających szczególnej ochronie
- Położenie poza obszarami Kampinoskiego Parku Narodowego oraz obszaru Natura 2000



Podsumowując, działka obejmująca projekt mpzp znajduje się w obrębie wyżej wymienionego Obszaru 4 oraz poza elementami tworzącymi układ przyrodniczy zarówno w skali Gminy jak i lokalnie.

3.3.2 Studium uwarunkowań i kierunków zagospodarowania przestrzennego gminy Izabelin

Dla organów gminy przy sporządzaniu planów miejscowych wiążące są ustalenia studium uwarunkowań i kierunków zagospodarowania przestrzennego gminy. Plan miejscowy uchwała Rada Miasta, po stwierdzeniu, że nie narusza on ustaleń studium.

Studium uwarunkowań i kierunków zagospodarowania przestrzennego gminy Izabelin uchwalone zostało Uchwałą Rady Gminy Izabelin Nr XVIII/159/2008 z dnia 2 lipca 2008 roku, a następnie zmienione Uchwałą Nr XXIX/240/13 Rady Gminy Izabelin z dnia 3 lipca 2013 roku i Uchwałą Nr XXXII/275/17 Rady Gminy Izabelin z dnia 22 listopada 2017 r.



MN	–	tereny zabudowy mieszkaniowej jednorodzinnej
MU	–	tereny zabudowy mieszkaniowo – usługowej
MW	–	tereny zabudowy mieszkaniowej wielorodzinnej
ZU	–	tereny zieleni urządzonej
		stacje transformatorowe
		linie elektroenergetyczne wysokiego napięcia

Ryc.3-3. Fragment Studium; Załącznik Nr 3 – Mapa Kierunki z zaznaczoną granicą projektu planu

Wskaźniki dotyczące zagospodarowania oraz użytkowania terenów (w Studium przyjęto maksymalne oraz minimalne wskaźniki):

MW:

Podstawowe przeznaczenie terenów:

Zabudowa mieszkaniowa wielorodzinna i jednorodzinna wolnostojąca lub bliźniacza oraz zabudowa usługowa o szeroko rozumianej funkcji w zakresie: ochrony zdrowia i opieki społecznej, oświaty, kultury, turystyki i sportu, gastronomii, łączności, obsługi nieruchomości, pośrednictwa finansowego, administracji, rzemiosła, motoryzacji, techniki.

Dopuszczalne przeznaczenie terenów:

Obiekty i urządzenia infrastruktury technicznej, parkingi oraz zieleń urządzona.

Maksymalna wysokość zabudowy:

- 12,5 metrów do najwyższego punktu dachu od poziomu gruntu istniejącego,

Minimalna powierzchnia nowotworzonej działki budowlanej:

- 1000 m² – teren we wsi Mościska
- 1300 m² – pozostałe tereny w gminie

Maksymalne dopuszczalne odstępstwo do uwzględnienia przy podziale:

maksymalnie 25%,

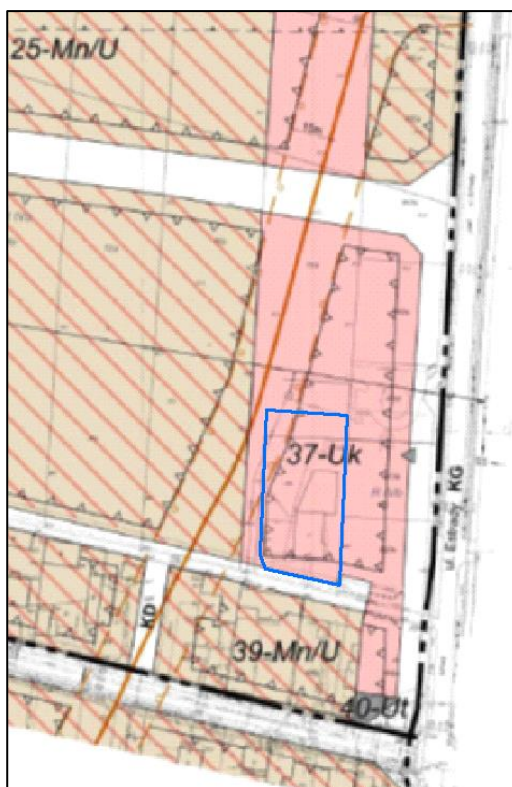
Minimalne powierzchnia biologicznie czynna działki budowlanej:

- 30% - teren we wsi Mościska
- 70% - pozostałe tereny w gminie.

Zapisem istotnym z punktu widzenia projektu planu są uwarunkowania i ograniczenia w zagospodarowaniu wynikające z infrastruktury technicznej. Przez teren wsi Mościska w pobliżu działki ew. 79/4 przebiega dalekosiężny rurociąg naftowy o średnicy $\varnothing 250$ mm. Dla rurociągu naftowego obowiązuje strefa bezpieczeństwa o szerokości 12 metrów od osi rurociągu w każdą stronę. Zasady zagospodarowania w strefie bezpieczeństwa rurociągu określa Rozporządzenie Ministra Gospodarki z dnia 21 listopada 2005 r. w sprawie warunków technicznych, jakim powinny odpowiadać bazy i stacje paliw płynnych, rurociągi przesyłowe dalekosiężne służące do transportu ropy naftowej i produktów naftowych i ich usytuowanie (Dz. U. z 2005 nr 243 poz. 2063).

3.3.3 Miejscowy plan zagospodarowania przestrzennego wsi Mościska Etap IV

Na analizowanym terenie obowiązuje Miejscowy plan zagospodarowania przestrzennego wsi Mościska Etap IV przyjęty Uchwałą Nr XXIV/202/2004 Rady Gminy Izabelin z dnia 27 października 2004 r.



Ryc. 3-4 Fragment obowiązującego mpzp wsi Mościska Etap IV z zaznaczoną granicą projektu planu

Przeznaczenie terenu na którym znajduje się obszar objęty projektem mpzp to tereny zabudowy usługowej komercyjnej (**Uk**) w otoczeniu terenów zabudowy mieszkaniowo – usługowej (**Mn/U**) Na danym terenie (**37 – Uk**) plan ustala jako przeznaczenie podstawowe – zabudowę usługową komercyjną nieuciążliwą. Wymogi z zakresu ochrony środowiska dotyczące terenu:

- Zakaz lokalizacji obiektów o uciążliwej funkcji produkcyjnej oraz zakaz lokalizacji innych obiektów mogących powodować stałe bądź okresowe uciążliwości dla podstawowych funkcji terenu
- Ewentualna uciążliwość dla środowiska wywołana przez obiekty usługowe i inne nie może wykraczać poza teren lokalizacji obiektu i tym samym wywoływać konieczności ustanawiania strefy ochronnej
- Powierzchnia biologicznie czynna nowo zabudowanych działek nie może być mniejsza niż 35% ich powierzchni
- Na każdej działce inwestycyjnej należy projektować tereny zieleni urządzonej

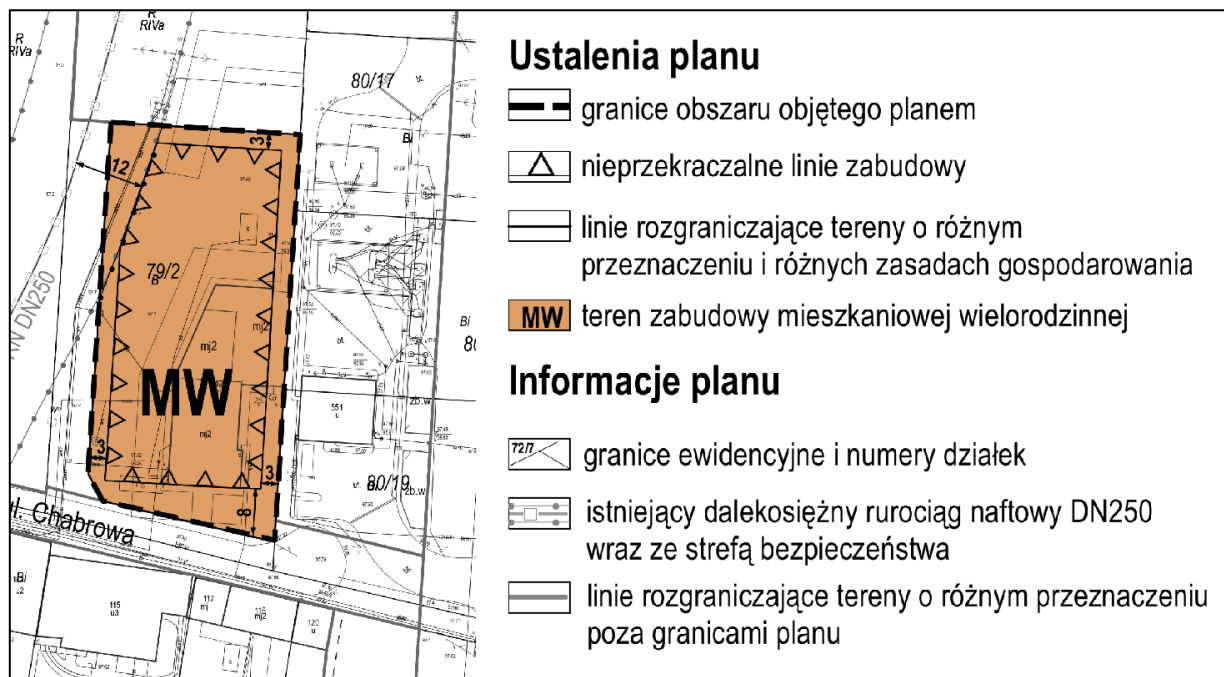
Plan odnosi się też do zabezpieczenia miejsc parkingowych. Parkingi dla wszystkich nowych obiektów powinny być wydzielone, zlokalizowane na terenie posesji, otoczone szpalerem zieleni wysokiej i niskiej oraz wg wskaźnika 3 m.p. / 100m² powierzchni użytkowej. W uzasadnionych przypadkach plan dopuszcza zmniejszenie wskaźnika miejsc parkingowych do 1 m.p. na każde rozpoczęte 100m² powierzchni użytkowej pod warunkiem, iż minimalna liczba miejsc parkingowych w obrębie posesji wynosi 15.

W pobliżu analizowanej działki przebiega też ropociąg naftowy \varnothing 250 mm. Plan ustanawia strefę bezpieczeństwa o szerokości 15 metrów w każdą stronę od osi ropociągu. Wprowadza w jej obrębie ograniczenia: zakaz wznoszenie budowli oraz składowania materiałów łatwopalnych.

3.4 Zawartość projektu planu – charakterystyka ustaleń

Zawartość miejscowego planu zagospodarowania przestrzennego wynika z przepisów ustawy z dnia 27 marca 2003 r. o planowaniu i zagospodarowaniu przestrzennym (t.j. Dz.U. z 2017r., poz.1073).

Ustalenia obejmują przeznaczenie i zasady zagospodarowania dla terenu wyznaczonego w obrębie projektu planu, oznaczonego symbolem literowym **MW** (teren zabudowy mieszkaniowej wielorodzinnej).



Ryc.3-5. Wyrys z rysunku projektu planu

W projekcie planu zmienia się obecne przeznaczenie terenu (teren zabudowy usługowej komercyjnej na zgodne ze Studium: teren zabudowy mieszkaniowej wielorodzinnej). W wyniku przyjętych ustaleń planu zachowane zostaną: układ zabudowy, jej wysokość i intensywność.

Na fragmencie terenu wprowadzono ograniczenia w zagospodarowaniu – strefa bezpieczeństwa od przebiegającego w pobliżu działki rurociągu naftowego \varnothing 250mm. Obejmuje pas terenu o szerokości 12 metrów od osi rurociągu w każdą stronę.

W poniższej tabeli przedstawiono planowane warunki zagospodarowania terenu, które wpływają na jakość środowiska.

Przeznaczenie terenu		Zasady zagospodarowania	
Podstawowe	Dopuszczalne	Ustalenia obowiązujące określające dopuszczalne oddziaływanie na środowisko	Wymagane standardy klimatu akustycznego dla pory dnia i pory nocy
MW - Zabudowa mieszkaniowa wielorodzinna wchodząca w skład	- Usługi z zakresu ochrony zdrowia (za wyjątkiem szpitali), opieki społecznej, oświaty, kultury,	- Minimalny wskaźnik powierzchni biologicznie czynnej 30% - Wskaźnik intensywności zabudowy: - min. - 0,01 - max. - 1,0	Jak dla terenów zabudowy mieszkaniowej

mieszkaniowego zasobu gminy	gastronomii, łączności, obsługi nieruchomości, pośrednictwa finansowego, administracji, inne związane z zaspokojeniem potrzeb bytowych ludności - budynki garażowe i gospodarcze - wiaty garażowe, altany śmietnikowe - drogi wewnętrzne i parkingi - obiekty i urządzenia infrastruktury technicznej - obiekty małej architektury	- Wskaźnik powierzchni zabudowy – maks. 0,4 - Wysokość zabudowy: <ul style="list-style-type: none"> • dla budynku mieszkalnego wielorodzinnego: maks. 12,5 m to jest do 3 kondygnacji • dla budynków gospodarczych i garażowych: maks. 5 m to jest 1 kondygnacja • dla wiat garażowych i altan śmietnikowych: maks. 5 m - zakaz lokalizacji zakładów zaliczonych do zakładów o dużym ryzyku wystąpienia poważnej awarii - zakaz lokalizacji zakładów zaliczonych do zakładów o zwiększonym ryzyku wystąpienia poważnej awarii - zakaz lokalizacji przedsięwzięć mogących zawsze znacząco oddziaływać na środowisko, za wyjątkiem inwestycji celu publicznego	
-----------------------------	---	--	--

3.5 Cele ochrony środowiska i sposoby ich uwzględniania w projekcie planu

Podstawowym dokumentem określającym cele ochrony środowiska w gminie jest Program ochrony środowiska dla gminy Izabelin na lata 2016 – 2020 z perspektywą na lata 2021 – 2024 (Załącznik do Uchwały Nr XVIII/148/16 Rady Gminy Izabelin z dnia 7.09. 2016 r.).

Uwzględnia on podstawowe cele ochrony środowiska ustanowione na szczeblu międzynarodowym, wspólnotowym i krajowym. Naczelną zasadą przyjętą w Programie jest określenie polityki zrównoważonego rozwoju, umożliwiającej harmonijny rozwój gospodarczy i społeczny z ochroną walorów środowiskowych. Opracowanie zawiera charakterystykę i analizę aktualnego stanu środowiska oraz określenie stanu docelowego w odniesieniu do poszczególnych jego komponentów. Wyznacza cele i zadania środowiskowe, zgodne z przyjętymi priorytetami, służące rozwiązaniu problemów środowiskowych występujących w gminie. W ramach programu przygotowano plan operacyjny zawierający listę przedsięwzięć do realizacji na terenie gminy w określonych ramach czasowych. Przyjęta polityka realizowana jest poprzez priorytety i działania ekologiczne gminy.

Cele strategiczne Programu :

- Poprawa jakości wód powierzchniowych oraz ochrona jakości wód podziemnych i racjonalizacja ich wykorzystania
- Ochrona powierzchni ziemi
- Kontynuacja działań służących ochronie klimatu i poprawie jakości powietrza atmosferycznego
- Minimalizacja uciążliwości związanych z hałasem
- Ochrona przed polami elektromagnetycznymi
- Zachowanie i zrównoważone użytkowanie różnorodności biologicznej
- Przeciwdziałanie zagrożeniom naturalnym oraz zapobieganie powstaniu poważnych awarii przemysłowych
- Prowadzenie prawidłowej gospodarki odpadami w gminie
- Dalsze podnoszenie świadomości ekologicznej mieszkańców

Cele polityki zagospodarowania przestrzennego w zakresie ochrony środowiska określono w Studium uwarunkowań i kierunków zagospodarowania przestrzennego gminy Izabelin. Głównym celem środowiskowym przyjętym w Studium jest zapewnienie nienaruszalności podstawowych elementów układu obszarów przyrodniczych. Tworzą je obszary objęte ochroną prawną (cała gmina Izabelin leży w obrębie Kampinoskiego Parku Narodowego i jego otuliny). Poza wymaganiami wynikającymi z przepisów odrębnych Studium wskazuje kierunki zmierzające do osiągnięcia celów polityki ekologicznej gminy.

Teren objęty projektem planu znajduje się w otulinie KPN. Studium przyjmuje ustalenia, które winny być wzięte pod uwagę w sporządzanych miejscowych planach zagospodarowania przestrzennego wynikające z racji położenia w otulinie. Projekt planu uwzględnia w. wym. ustalenia.

Projekt planu spełnia też zasady ochrony przed uciążliwościami (hałas komunikacyjny, hałas lotniczy, zanieczyszczenie powietrza, pola elektromagnetyczne, ropociąg naftowy, poważne awarie).

4. Charakterystyka stanu środowiska na terenie objętym planem i na obszarach objętych przewidywanym znaczącym oddziaływaniem. Uwarunkowania do zagospodarowania przestrzennego.

4.1 Położenie i charakterystyka zagospodarowania

Obszar objęty planem obejmuje działkę nr ew. 79/4 leżącą przy ul. Chabrowej we wsi Mościska. Powierzchnia działki wynosi 2240 m².

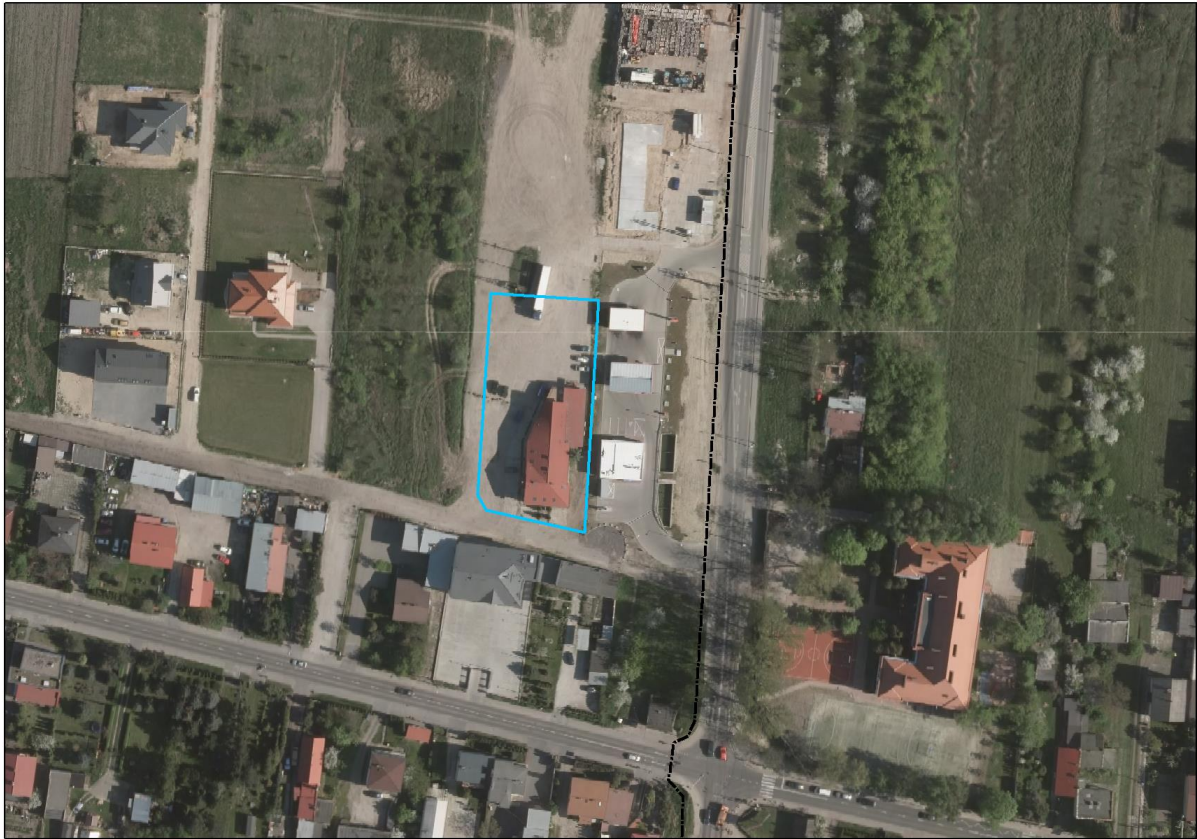
Działka jest zagospodarowana. Znajduje się na niej jeden budynek, w którym zlokalizowane są punkty usługowe. Teren pozbawiony jest zieleni.

W bezpośrednim sąsiedztwie działki znajdują się:

- od północy – teren niezagospodarowany, pozbawiony zieleni
- od wschodu – stacja paliw płynnych wraz z pawilonem sklepowym i myjnią samochodową
- od południa – ul. Chabrowa oraz zabudowa usługowa i mieszkaniowa jednorodzinna
- od zachodu – nieużytki niskie a za nimi zabudowa mieszkaniowa jednorodzinna

Generalnie działka znajduje się w otoczeniu terenów zagospodarowanych zabudową usługową i zabudową mieszkaniową jednorodziną, towarzyszącą ulicy 3 Maja i ulicy Chabrowej.

W pobliżu działki przebiega dalekosiężny rurociąg naftowy (działka na fragmencie znajduje się w zasięgu jego strefy bezpieczeństwa). Działka znajduje się w otulinie Kampinoskiego Parku Narodowego.



Ryc.4-1. Położenie terenu objętego projektem planu na tle terenów sąsiednich (fotoplan 2016 r – www.mapa.um.warszawa.pl)

4.2 Położenie terenu w relacji do obszarów i obiektów chronionych na podstawie Ustawy o ochronie przyrody

4.2.1 Gmina Izabelin na tle ponadlokalnych układów przyrodniczych

Gmina Izabelin charakteryzuje się posiadaniem bardzo wysokich walorów przyrodniczych. Najcenniejsze z nich zostały objęte ochroną jako Kampinoski Park Narodowy i obszary sieci Natura 2000. Dotyczy to głównego kompleksu leśnego. Pozostała część gminy, zurbanizowana i urbanizująca się, tworzy otulinę Kampinoskiego Parku Narodowego – czyli strefę ochronną wyznaczoną w celu zabezpieczenia przed zagrożeniami zewnętrznymi wynikającymi z działalności człowieka.

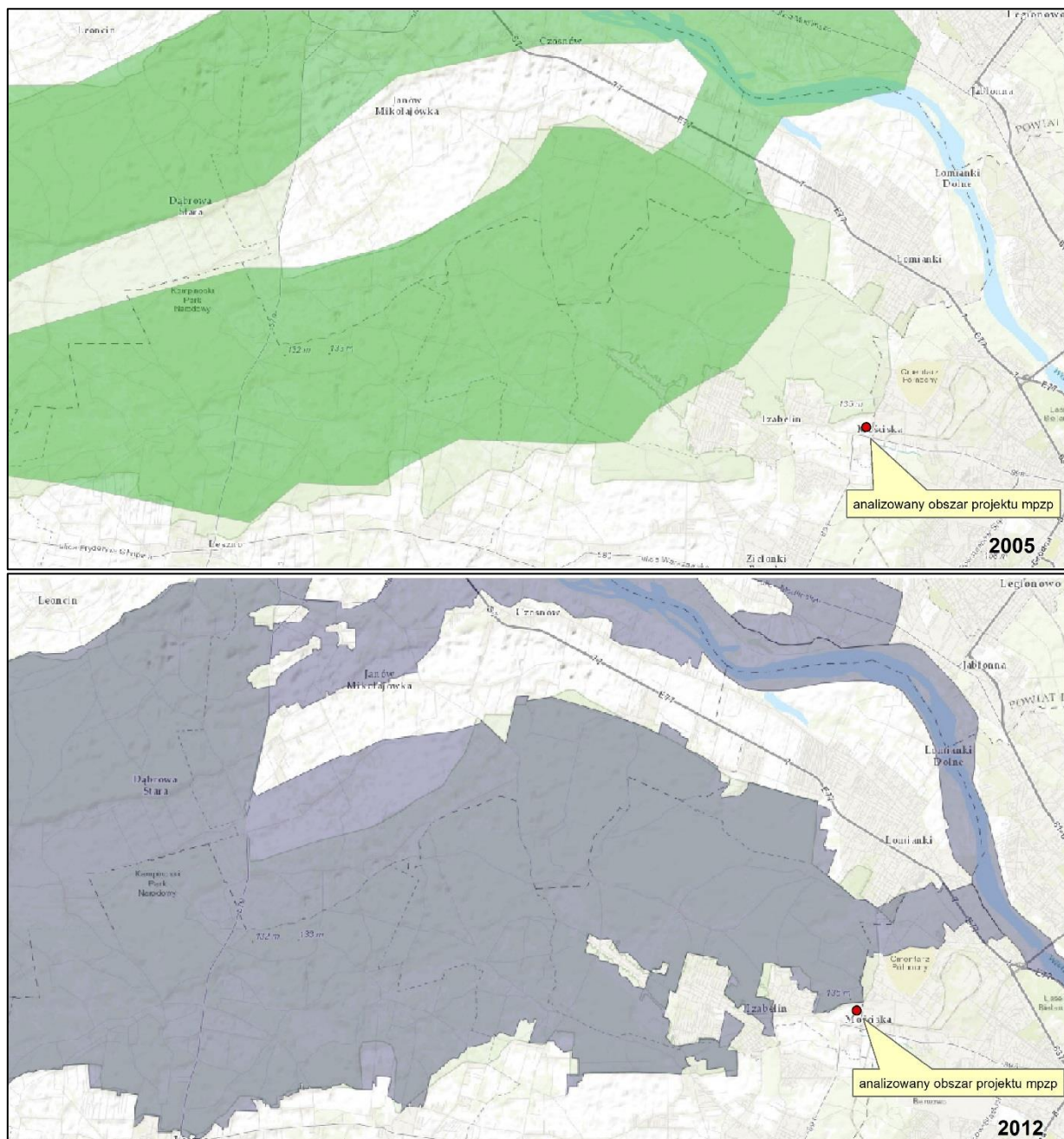
Przestrzeń przyrodnicza Gminy Izabelin ma liczne i silne powiązania zewnętrzne:

- od zachodu, północy i południowego zachodu przez kompleksy leśne Puszczy Kampinoskiej
- od wschodu przez Las Nowa Warszawa (Młociński) i Park Młociński

Zakład Badania Ssaków w PAN w Białowieży (obecnie Instytut Biologii Ssaków) pod kierownictwem prof. dr. hab. Włodzimierza Jędrzejewskiego wykonał mapę przebiegu korytarzy ekologicznych. Opracowanie wykonano w dwóch etapach:

- 2005 r – wykonano mapę sieci korytarzy dla obszarów Natura 2000, z uwzględnieniem potrzeb ochrony kluczowych dużych ssaków

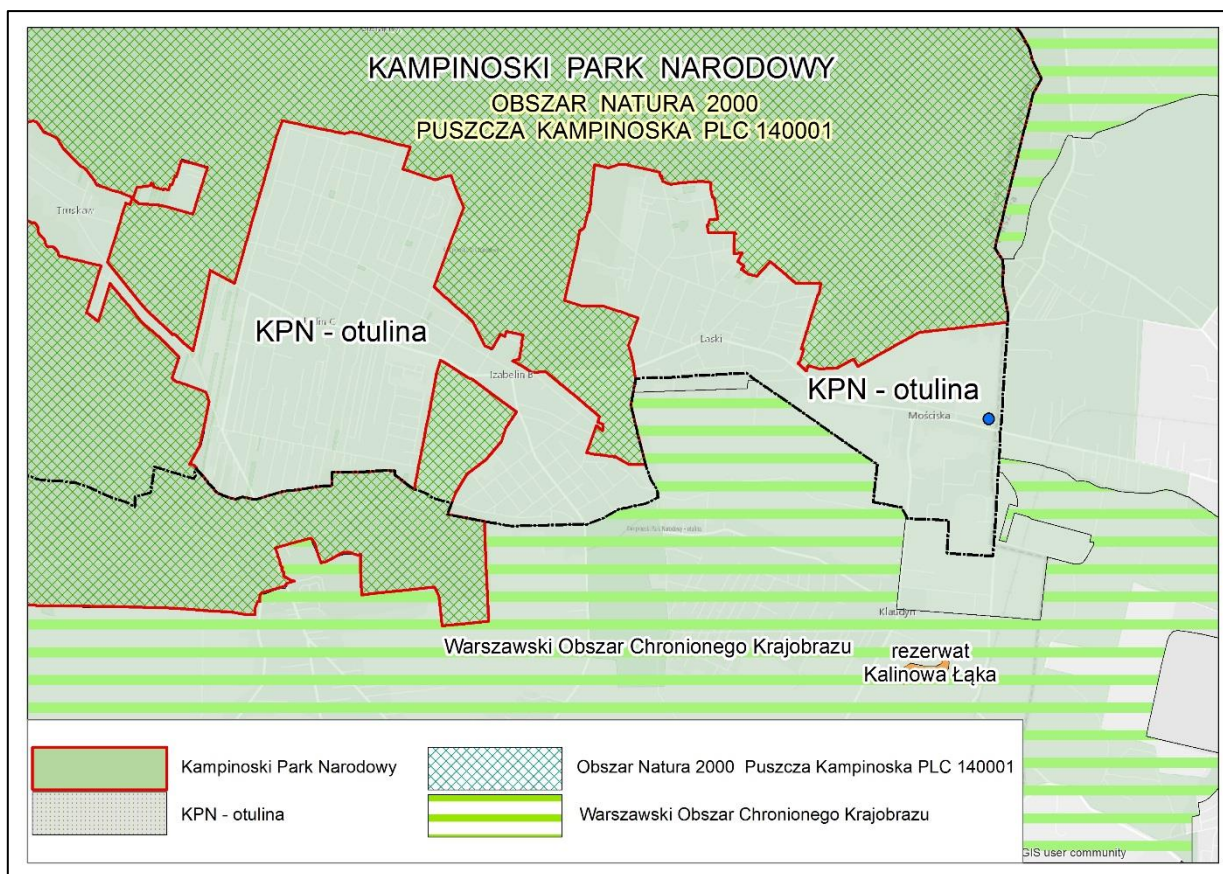
- 2011 – we współpracy z Pracownią na rzecz Wszystkich Istot – kompleksową mapę korytarzy istotnych dla populacji dużych ssaków leśnych oraz spójności siedlisk leśnych i wodno – błotnych w skali krajowej i kontynentalnej



Ryc.4-2. Schematy przebiegu korytarzy ekologicznych (www.mapa.korytarze.pl)

4.2.2 Położenie projektu planu w stosunku do przyrodniczych obszarów chronionych

Analizowany teren, obejmujący zasięgiem projekt planu znajduje się w otulinie Kampinoskiego Parku Narodowego, w odległości ok. 0,6 km od głównego kompleksu.



Ryc.4-3 Schemat – położenie projektu planu na tle obszarów chronionych na podstawie Ustawy o ochronie przyrody

Kampinoski Park Narodowy - utworzony Rozporządzeniem Rady Ministrów z dnia 16.01.1959 r. w sprawie utworzenia Kampinoskiego Parku Narodowego (Dz.U.nr 17, poz. 90). Granice Parku i jego otuliny oraz zakazy obowiązujące na terenie Parku ustalone zostały Rozporządzeniem Rady Ministrów z dnia 25.08.1997 r. w sprawie Kampinoskiego Parku Narodowego (Dz. U. nr 132, poz. 876).

Kampinoski Park Narodowy nie posiada obowiązującego planu ochrony. Działalność ochronna prowadzona jest na podstawie rocznych zadań ochronnych zatwierdzonych przez Ministra Środowiska. Aktualnym dokumentem jest Zarządzenie Ministra Środowiska z dnia 13.02.2017 r. w sprawie zadań ochronnych dla Kampinoskiego Parku Narodowego.

W 2000 roku Kampinoski Park Narodowy został wpisany przez UNESCO na Światową Listę Rezerwatów Biosfery.

Zgodnie z zapisami Dyrektywy Rady 79/409/EWG (tzw. Dyrektywa Ptasia) i Dyrektywy Rady 92/43/EWG (tzw. Dyrektywa Siedliskowa) został ustanowiony jako Obszar Natura 2000 Puszcza Kampinowska PLC 140001.

Gmina Izabelin prawie w całości (ok. 86 % powierzchni gminy) znajduje się w Kampinoskim Parku Narodowym, jedynie pozostała, południowo - wschodnia część stanowi jego otulinę.

Park obejmuje zachowany duży fragment Puszczy Kampinoskiej leżącej w pradolinie Wisły, w bezpośrednim sąsiedztwie Warszawy. Krajobraz Parku, o charakterze typowo dolinnym, odznacza się pasowym układem form rzeźby terenu (o kierunku równoległym do rzeki Wisły). Charakterystycznym

elementem krajobrazu są systemy równoleżnikowo usytuowanych wydm śródlądowych, różnorodnych pod względem morfologicznym, dochodzących do 30 metrów wysokości względnej. Jest to jeden z najlepiej zachowanych i największych obszarów wydm śródlądowych w Europie. Pasma wydm położone są przemiennie z pasmami terenów bagiennych i torfowiskowych, tworząc malowniczy krajobraz, o swoistym charakterze. Na wydmach przeważają bory sosnowe, od najsuchszych borów chrobotkowych, po bory bagienne i mieszane. Na południowych zboczach wydm występują dąbrowy świetliste, grądy (ubogie, żyzne i typowe). W obniżeniach – łągi jesionowo-wiązowe, jesionowo-olszowe i olsy porzeczkowe. W misach deflacyjnych występują torfowiska. Nieleśne zespoły roślinne reprezentowane są przez murawy szczotlichowe, zbiorowiska łąkowe, szuwarowe, mszysto-turzycowe i wodne. Duże zróżnicowanie siedlisk ma wpływ na bogactwo flory i fauny.

W granicach Parku wydzielone są obszary objęte ochroną ścisłą lub częściową (Sieraków, Cyganka, Zaborów Leśny i Kalisko)

Zarządzenie Ministra Środowiska z dnia 13.02.2017 r. w sprawie zadań ochronnych dla Kampinoskiego Parku Narodowego. (Dz. Urz. M. Ś. z dnia 13 lutego 2017 r.)

Dokument opisuje sposób ochrony czynnej ekosystemów, ochrony gatunków roślin i zwierząt oraz wskazuje obszary objęte ochroną ścisłą, czynną i krajobrazową. Identyfikuje też i ocenia istniejące i potencjalne zagrożenia wewnętrzne i zewnętrzne oraz sposoby ich eliminacji.

Do głównych zagrożeń zewnętrznych, istniejących i potencjalnych zaliczono:

- Presję urbanistyczną na terenie otuliny Parku
- Zanieczyszczenie powietrza, gleby i wód
- Przerwanie powiązań przyrodniczych Parku z otoczeniem, w szczególności z doliną Wisły, a w konsekwencji doprowadzenie do zubożenia genetycznego i gatunkowego roślin i zwierząt w Parku
- Opanowanie siedlisk Parku przez ekspansywne gatunki obcego pochodzenia zagrażające gatunkom rodzimym
- Obniżanie poziomu wód gruntowych oraz ich zanieczyszczenie

Sposoby eliminacji lub ograniczania zagrożeń i ich skutków:

- Działania na rzecz wprowadzenia do miejscowych planów zagospodarowania przestrzennego oraz studiów uwarunkowań i kierunków zagospodarowania przestrzennego zapisów ograniczających presję urbanistyczną na terenie otuliny KPN i zapobiegających przerwaniu powiązań przyrodniczych KPN z otoczeniem oraz opiniowanie inwestycji prywatnych i samorządowych
- Propagowanie hodowli rodzimych gatunków roślin poprzez prowadzenie edukacji ekologicznej oraz produkcję i sprzedaż gatunków rodzimych

Projekt planu ochrony Kampinoskiego Parku Narodowego – grudzień 2016

Plan ochrony opracowany przez Narodową Fundację Ochrony Środowiska w latach 1992- 1996 zatwierdzony przez Ministra Ochrony Środowiska, Zasobów Naturalnych i Leśnictwa w roku 1997 został unieważniony z dniem.02.02.2002 r. na mocy nowelizacji ustawy o ochronie przyrody z roku 2001.

Na stronie internetowej Kampinoskiego Parku Narodowego umieszczono projekt planu ochrony w postaci projektu Rozporządzenia Ministra Środowiska. Plan ochrony ustanawia się zgodnie z uwzględnieniem zakresu planu zadań ochronnych dla obszaru Natura 2000 PLC140001 Puszcza Kampinoska pokrywającego się z granicami głównego kompleksu Parku.

Projekt ochrony definiuje cel ochrony Parku jako „zachowanie unikalnego w skali Polski i Europy pradolinnego kompleksu wydm śródlądowych oraz obszarów bagiennych z ich różnorodnością

biologiczną i krajobrazową, pozostających w związku ze strukturami geologicznymi, geomorfologicznymi, hydrologicznymi i glebowymi oraz procesami biologicznymi, ekologicznymi i ewolucyjnymi.”

Priorytetowymi celami ochrony przyrody na obszarze Parku są:

- Zapewnienie niezakłóconego przebiegu procesów przyrodniczych;
- ochrona różnorodności biologicznej na poziomie ekosystemowym, gatunkowym i genetycznym;
- Zachowanie lub odtworzenie siedlisk przyrodniczych;
- Zapewnienie ciągłości istnienia gatunków roślin, zwierząt, grzybów wraz z ich siedliskami, przez utrzymanie lub przywrócenie właściwego stanu ochrony;
- Ochrona walorów krajobrazowych;
- Kształtowanie właściwych postaw człowieka wobec przyrody;
- Utrzymanie lub przywrócenie właściwego stanu ochrony gatunków roślin i zwierząt oraz siedlisk, dla ochrony których został wyznaczony Obszaru Natura 2000 PLC140001 Puszcza Kampinoska, zachowanie spójności i łączności tego obszaru z innymi Obszarami Natura 2000.

Projekt planu identyfikuje zagrożenia wewnętrzne i zewnętrzne przyrody Parku oraz przedstawia propozycję ich eliminacji lub ograniczenia. Określa też rodzaj działań ochronnych na obszarach ochrony ścisłej, czynnej i krajobrazowej oraz działań ochronnych niezbędnych dla utrzymania lub odtworzenia właściwego stanu ochrony przedmiotów ochrony Obszaru Natura 2000 PLC 140001 Puszcza Kampinoska.

W planie ochrony zestawiono w formie wytycznych zalecenia, które powinny być uwzględnione w opracowaniach planistycznych. Dotyczą zarówno obszaru Parku jak i jego otuliny. Z racji na położenie analizowanej działki w otulinie zapisy te przytoczono w całości (pominięto te zalecenia, które dotyczą terenów znajdujących się poza Gminą Izabelin):

Ustalenia ogólne:

- 1) *dążenie do realizacji zagospodarowania terenu na podstawie miejscowych planów zagospodarowania przestrzennego, które powinny obejmować tereny sąsiadujące z Parkiem*
- 2) *wskazanie potrzeby ochrony terenów rolnych i leśnych przed rozproszoną zabudową*
- 3) *zalecenie koncentracji zabudowy i usług w zespołach zabudowy wyznaczonych planami zagospodarowania przestrzennego, w powiązaniu z istniejącą zabudową wsi*
- 4) *wskazanie utworzenia strefy buforowej, wolnej od nowej zabudowy, w odległości nie mniejszej niż 100 metrów od granicy głównego kompleksu Parku – obszaru Natura 2000 (poza strefami zurbanizowanymi) i 25 metrów od innych obszarów leśnych. Ograniczenie zabudowy nie dotyczy terenów istniejącej zabudowy oraz tych, które zostały wskazane pod zabudowę w studiach uwarunkowań i kierunków zagospodarowania przestrzennego oraz miejscowych planach zagospodarowania przestrzennego obowiązujących w dniu wejścia w życie niniejszego planu*
- 5) *dopuszczenie budowy ogrodzeń, które nie stanowią barier architektonicznych dla zwierząt i nie wprowadzają dysonansu w krajobrazie. Wskazanie potrzeby rezygnacji i budowy ogrodzeń z betonowych elementów prefabrykowanych, zalecenie ograniczenia grodzienia zabudowań w siedliskach rolniczych do niezbędnego minimum*

Zalecenia szczegółowe:

- 1) *zalecenie strefowania zagęszczenia zabudowy:*
 - a) *obszary wolne od zabudowy i ogrodzeń w bezpośrednim sąsiedztwie Parku*
 - b) *zabudowa na dużych działkach rezydencjalnych o areale ok. 2000-2500 m² (i większych) z powierzchnią biologicznie czynną na poziomie 80%*

- c) zabudowa na działkach o areale 1000-1500 m² z powierzchnią biologicznie czynną na poziomie minimum 60-70%
 - d) zabudowa na działkach mniejszych w obszarach koncentracji zabudowy
 - e) strefy usługowe i produkcyjne najbardziej oddalone od granic Parku, z wykluczeniem inwestycji mogących stanowić zagrożenie dla przyrody
- 2) preferowanie budownictwa mieszkaniowego jednorodzinnego maksymalnie do 2,5 kondygnacji i wysokości do 12 metrów
 - 3) dopuszczenie w uzasadnionych przypadkach zabudowy średniowysokiej (SW) o maksymalnej wysokości 15 m w centrach usługowych (budynki użyteczności publicznej) i strefach przemysłowych, z wykluczeniem budownictwa wysokiego (W) i wysokościowego (WW)
 - 4) wskazanie na potrzebę ochrony krajobrazu wiejskiego z mozaikowym układem pól uprawnych, łąk, zadrzewień, zakrzaczeń, oczek i cieków wodnych
 - 5) wskazanie na potrzebę ograniczenia zmiany przeznaczenia obszarów leśnych na cele nieleśne
 - 6) wyłączenie z zabudowy obszarów z wysokim poziomem wód podziemnych i powierzchniowych (tereny bagienne, zalewowe, łąki, wzdłuż cieków wodnych itp.)
 - 7) zalecenie ochrony walorów krajobrazowych skarpy Równiny Łowicko – Błońskiej
 - 8) Dążenie do rozbudowy gminnych sieci infrastruktury technicznej (wodociągów, kanalizacji, oczyszczalni ścieków, sieci energetycznych, gazowych i komunikacyjnych)
 - 9) Dopuszczenie zrzutu wód pościekowych z oczyszczalni ścieków do układu hydrograficznego Parku o następujących parametrach:
 - a) BZT5 (mgO₂/m³) 8 i poniżej,
 - b) zawiesiny (mg/l) 30 i poniżej,
 - c) CHZTcr (mg/l) 70 i poniżej,
 - d) azot ogólny (mg N/l) 10 i poniżej,
 - e) fosfor ogólny (mg P/l) 0,25 i poniżej;
 - 10) wskazanie na konieczność wykluczenia lokalizacji inwestycji powodujących wzrost zanieczyszczenia powietrza, wody i gleb (np. strefy usługowo-produkcyjne) z bezpośredniego sąsiedztwa Parku. Lokalizacja w miejscach wyznaczonych w miejscowych planach zagospodarowania przestrzennego
 - 11) Wskazanie na potrzebę ochrony cieków i zbiorników wodnych m.in. przez lokowanie zabudowy w odległości nie mniejszej niż 20 metrów od nich, a ogrodzeń w odległości nie mniejszej niż 6 m od ich krawędzi (nie dotyczy przydomowych oczek wodnych)
 - 12) Wskazanie na potrzebę ochrony terenów stanowiących strategiczne powiązania przyrodnicze Parku z otoczeniem oraz zachowania powiązań obszaru Natura 2000 PLC 140001 Puszcza Kampinoska z obszarami Natura 2000: PLH140029 Kampinoska Dolina Wisły, PLH140048 Łąki Kazuńskie, PLH140020 Forty Modlińskie, Dolina Środkowej Wisły przez wykluczenie realizacji zwartej zabudowy (nie dotyczy Gminy Izabelin)
 - 13) Zalecenie ograniczenia zabudowy ciągłej wzdłuż dróg (zachowanie przerw w zabudowie), poza strefami koncentracji zabudowy
 - 14) Wykluczenie możliwości wznoszenia elektrowni wiatrowych
 - 15) Dążenie do ograniczenia inwestycji typu:
 - a) Napowietrzne linie przesyłowe
 - b) maszty przekaźnikowe
 - c) w przypadku konieczności ich budowy lokalizacja minimalizująca wpływ na przyrodę i krajobraz Parku
 - 16) wskazanie na potrzebę ochrony powierzchni chłonnych dla wód opadowych przez budowę i utrzymanie rowów odwadniających i kanalizacji deszczowej
 - 17) Uwzględnienie przy projektowaniu trasy S7 (wschodnia granica Parku):
 - a) Wyposażenia drogi w urządzenia ochrony środowiska

- b) *Realizacji inwestycji w sposób nie ingerujący w układ hydrograficzny terenu*
 - c) *Ustawienia ekranów dzwiekochłonných*
 - d) *budowy przejść dla małych zwierząt w kierunku Lasu Młocińskiego i Wisły*
- 18) *Zalecenia utrzymania dotychczasowego przeznaczenie obszaru wsi Laski w gminie Izabelin (na zachód od trasy S7) zgodnie z miejscowym planem zagospodarowania przestrzennego jako terenu zieleni urządzonej oraz ograniczenie zabudowy we wsi Dąbrowa w gminie Łomianki na zachód od trasy S7*
- 19) *Dążenie do wyznaczania w miejscowych planach zagospodarowania przestrzennego terenów w otulinie parku przeznaczonych na lokalizację:*
- a) *parkingów*
 - b) *gastronomii*
 - c) *agroturystyki i pensjonatów*
 - d) *placów zabaw*
 - e) *ścieżek i tras turystyki (pieszej, konnej i rowerowej)*
 - f) *innych inwestycji z zakresu turystyki, edukacji, sportu, rekreacji, które nie będą miały niekorzystnego wpływu na przyrodę Parku*

Obszar Natura 2000

Obszar Natura 2000 Puszcza Kampinowska PLC 140001 – jako obszar specjalnej ochrony ptaków wyznaczony Rozporządzeniem Ministra Środowiska z dnia 21. 07. 2004r. (Dz. U. Nr 229, poz. 2313), na podstawie Dyrektywy Rady 79/409/EWG z dnia 2.04.1979 r. w sprawie dzikich ptaków. Aktualnym aktem prawnym jest Rozporządzenie Ministra Środowiska z dnia 12.01. 2011 r. w sprawie obszarów specjalnej ochrony ptaków (Dz. U. Nr 25, poz. 133; zał.) oraz zatwierdzony jako Obszar Mający Znaczenie dla Wspólnoty Decyzją Komisji z dnia 9.12.2016 r. w sprawie przyjęcia na mocy dyrektywy Rady 92/43/EEC, dziesiątego zaktualizowanego wykazu terenów mających znaczenie dla Wspólnoty składających się na kontynentalny region biogeograficzny (Dz. U. UE z dnia 23.12.2016 r.).

Granica obszaru Natura 2000 Puszcza Kampinowska PLC 140001 pokrywa się z granicami głównego kompleksu Kampinoskiego Parku Narodowego. Obszar stanowi też część (I i II strefy) Rezerwatu Biosfery Puszcza Kampinowska.

Obszar znajduje się na obszarze węzła hydrologicznego. Łączą się tu duże rzeki: Bug, Narew, Wkra, Bzura. Koryta tych rzek stanowią korytarze ekologiczne, a Puszcza Kampinowska stanowi węzeł korytarzy o randze europejskiej. Stanowi też ostoję ptasią o randze europejskiej E 45. W ramach prac związanych z projektem planu ochrony dla Kampinoskiego Parku Narodowego, który uwzględnia zakres planu zadań ochronnych dla obszaru Natura 2000 PLC 140001 Puszcza Kampinowska zweryfikowano dane zawarte w SDF dla Obszaru.

Dla planowania przestrzennego na obszarach Natura 2000 i obszarach będących w zasięgu związków przyrodniczych z tymi obszarami szczególnie istotne są następujące przepisy ustawy o ochronie przyrody:

Art. 33. 1. Zabrania się, z zastrzeżeniem art. 34, podejmowania działań mogących, osobno lub w połączeniu z innymi działaniami, znacząco negatywnie oddziaływać na cele ochrony obszaru Natura 2000, w tym w szczególności:

- 1) *pogorszyć stan siedlisk przyrodniczych lub siedlisk gatunków roślin i zwierząt, dla których ochrony wyznaczono obszar Natura 2000 lub*
- 2) *wpłynąć negatywnie na gatunki, dla których ochrony został wyznaczony obszar Natura 2000, lub*
- 3) *pogorszyć integralność obszaru Natura 2000 lub jego powiązania z innymi obszarami.*

2. Przepis ust. 1 stosuje się odpowiednio do proponowanych obszarów mających znaczenie dla Wspólnoty, (...) do czasu zatwierdzenia przez Komisję Europejską jako obszary mające znaczenie dla Wspólnoty i wyznaczenia ich jako specjalne obszary ochrony siedlisk.

3. Projekty polityk, strategii, planów i programów oraz zmian do takich dokumentów a także planowane przedsięwzięcia, które mogą znacząco oddziaływać na obszar Natura 2000, a które nie są bezpośrednio związane z ochroną obszaru Natura 2000 lub obszarów, o których mowa w ust. 2, lub nie wynikają z tej ochrony, wymagają przeprowadzenia odpowiedniej oceny oddziaływania na zasadach określonych w ustawie z dnia 3 października 2008 r. o udostępnianiu informacji o środowisku i jego ochronie, udziale społeczeństwa w ochronie środowiska oraz o ocenach oddziaływania na środowisko.

Art. 34. 1. Jeżeli przemawiają za tym konieczne wymogi nadrzędnego interesu publicznego, w tym wymogi o charakterze społecznym lub gospodarczym, i wobec braku rozwiązań alternatywnych, właściwy miejscowo regionalny dyrektor ochrony środowiska, a na obszarach morskich - dyrektor właściwego urzędu morskiego, może zezwolić na realizację planu lub działań, mogących znacząco negatywnie oddziaływać na cele ochrony obszaru Natura 2000 lub obszary znajdujące się na liście, o której mowa w art. 27 ust. 3 pkt 1, zapewniając wykonanie kompensacji przyrodniczej niezbędnej do zapewnienia spójności i właściwego funkcjonowania sieci obszarów Natura 2000.

2. W przypadku gdy znaczące negatywne oddziaływanie dotyczy siedlisk i gatunków priorytetowych, zezwolenie, o którym mowa w ust. 1, może zostać udzielone wyłącznie w celu:

- 1) ochrony zdrowia i życia ludzi;
- 2) zapewnienia bezpieczeństwa powszechnego;
- 3) uzyskania korzystnych następstw o pierwszorzędnym znaczeniu dla środowiska przyrodniczego;
- 4) wynikającym z koniecznych wymogów nadrzędnego interesu publicznego, po uzyskaniu opinii Komisji Europejskiej.

Warszawski Obszar Chronionego Krajobrazu

Obszar utworzono 29 sierpnia 1997 r. Rozporządzeniem Wojewody Warszawskiego w sprawie utworzenia obszaru chronionego krajobrazu na terenie województwa. Aktualnym aktem prawnym jest Rozporządzenie Nr 3 Wojewody Mazowieckiego z dnia 13 lutego 2007 r. (Dz. U. Woj. Maz. Nr 42, poz. 870 oraz z 2008 r. Nr 185, poz. 6629) zmienione Uchwałą Nr 34/13 Sejmiku Województwa Mazowieckiego z dnia 18 lutego 2013 r. (Dz. U. Woj. Maz. z dnia 27 lutego 2013 r., poz. 2486).

Generalnie Obszar obejmuje tereny wyróżniające się krajobrazowo oraz cenne ze względu na bioróżnorodność. Stanowią też często istniejące albo odtwarzane korytarze ekologiczne. Mogą też zaspokajać potrzeby związane z turystyką i wypoczynkiem.

Orientacyjne położenie terenu objętego projektem planu w stosunku do najbliższej leżących form ochrony przyrody:

Formy ochrony przyrody	Odległość ok. (km)
Kampinoski Park Narodowy Kampinoski Park Narodowy - otulina	0,64 w obszarze
Rezerwat Kalinowa Łąka	1,7
Rezerwat Łosiowe Błota	2,5
Mazowiecki Park Krajobrazowy	19,8
Warszawski Obszar Chronionego Krajobrazu	0,3
Natura 2000 SOO: Puszcza Kampinoska PLC140001	0,6
Las Bielański PLH140041	5,1
Kampinoska Dolina Wisły	5,2
Natura 2000 OSO: Puszcza Kampinoska PLC140001	0,6
Dolina Środkowej Wisły PLB140004	4,8

Na badanym terenie nie stwierdzono siedlisk przyrodniczych chronionych na mocy Dyrektywy Siedliskowej. Nie stwierdzono też stanowisk roślin, mszaków i grzybów zagrożonych i chronionych.

4.3 Lokalne warunki środowiska

4.3.1 Warunki geologiczne, gruntowo – wodne. Rzeźba terenu

Obszar opracowania według podziału na jednostki fizyczno- geograficzne (Kondracki, 2009) należy do Prowincji – Niz Środkowoeuropejski (31), Makroregionu: Nizina Środkowomazowiecka (318.7) i Mezoregionu Równina Warszawska (318.76)

Omawiany teren, podobnie jak cały rejon zbudowany jest z utworów czwartorzędowych o miąższości sięgającej 50 m, które leżą na silnie urozmaiconej powierzchni podczwartorzędowej, zbudowanej z osadów pliocenu głównie iłów, których miąższość przekracza 100 metrów. Równina ma charakter erozyjno – denudacyjny, zbudowana jest głównie z gliny zwałowej poprzedzielanej seriami osadów wodnolodowcowych i utworów zastoiskowych. Generalnie tworzą warunki geologiczno- inżynierskie korzystne dla budownictwa. W przypowierzchniowej warstwie gruntów występują głównie piaski gliniaste mocne oraz gliny (lekkie, średnie i ciężkie).

Teren jest płaski, Wysokości bezwzględne wynoszą 97,4 m n.p.m.

Na analizowanym terenie nie ma udokumentowanych obszarów występowania złóż kopalin. Nie ma także ustanowionych obszarów ani terenów górniczych oraz obszar znajduje się poza terenami zagrożonymi osuwaniem się mas ziemnych.

4.3.2 Wody podziemne i wody powierzchniowe

Analizowany obszar położony jest w obrębie JCWPd-172 nr 64. Obserwacje stanu wód podziemnych realizowane są przez Państwowy Instytut Geologiczny w ramach monitoringu diagnostycznego, operacyjnego oraz badawczego Jednolitych Wód Podziemnych (JCWPd). Poniżej, w tabeli przedstawiono ogólną charakterystykę JCWPd-172 nr 64:

Kod euro - pejski	Na- zwa JCW Pd	Region wodny	Obszar dorzecza	RZGW	Pow. km ²	Ocena stanu ilościowe go	Ocena stanu chemicz nego	Ocena stanu ogólne go	Ocena ryzyka niespełnienia celów środo- wiskowych
PLGW 200064	64	Region wodny Środko- wej Wisły	Obszar dorzecza Wisły	RZWG War - szawa	7399	dobry	dobry	dobry	niezagrożona

W ramach monitoringu jakości śródlądowych wód podziemnych przeprowadzono badania dotyczące jakości wód podziemnych. Najbliżej leżące punkty badawcze sieci krajowej PIG w 2015 roku to:

Nr Monbada	Położenie	JCWpd-172	Stratygrafia	Charakter zwierciadła	Głębokość do stropu wody wolnostojącej	Klasa wód w roku*
52	Powiat warszawski-zachodni, stacja Kampinos	64	Q	napięte	24,7m	II
276	Warszawa, Bemowo	64	Q	napięte	12,80m	III

- Klasa jakości wód I-V (I – bardzo dobrej jakości, II – dobrej jakości, III – zadowalającej jakości, IV – niezadawalającej jakości, V – złej jakości)

Zgodnie z definicją umieszczoną w Ramowej Dyrektywie wodnej dobry stan wód podziemnych oznacza stan osiągnięty przez część wód podziemnych, jeżeli zarówno jej stan ilościowy, jak i chemiczny jest określony jako co najmniej „dobry”. Dla spełnienia wymogu nie pogarszania stanu części wód, dla części wód będących w co najmniej dobrym stanie chemicznym i ilościowym, celem środowiskowym będzie utrzymanie tego stanu.

Analizowany teren zlokalizowany jest w rejonie jednolitych części wód powierzchniowych – Łasica od źródeł do Kanału Zaborowskiego, z Kanałem Zaborowskim (RW 2000232729649).

Obserwacje stanu wód powierzchniowych realizowane są przez Wojewódzki Inspektorat Ochrony Środowiska w ramach regionalnego monitoringu wód województwa mazowieckiego. Jednostka prowadzi monitoring operacyjny wybranych rzek województwa. Najbliżej analizowanego terenu zlokalizowany jest punkt obserwacyjny – Kanał Łasica – Aleksandrów (most). Poniżej przedstawiono jego ogólną charakterystykę:

Parametr	Wartość parametru w roku 2015
Stan chemiczny ¹	PSD_sr
Potencjał ekologiczny ²	IV
Stan ogólny ³	zły

1)–skala (DOBRY – stan dobry, PSD – stan poniżej dobrego)

2)– skala I-V (I-stan bardzo dobry, II – stan dobry, III – stan umiarkowany, IV – stan słaby, V – stan zły)

3)-skala (DOBRY – stan dobry, ZŁY – stan zły)

W świetle założeń Ramowej Dyrektywy Wodnej ogólnym celem wszystkich części wód powierzchniowych jest osiągnięcie dobrego stanu wód oraz zapobieganie jakimkolwiek dalszemu pogorszeniu się ich stanu.

JCWpd 64 znajduje się w zasięgu Głównego Zbiornika Wód Podziemnych – Subniecka Warszawska (GZWP nr 222). Zbiornik zaliczany jest do obszarów najwyższej ochrony (ONO) . Występują tu dwa użytkowe piętra wodonośne: trzeciorzędowe i czwartorzędowe.

Według Mapy Hydrogeologicznej Polski analizowany teren znajduje się w zasięgu jednostki hydrogeologicznej nr 5. Głównym piętrzem użytkowym jest piętro trzeciorzędowe, stopień izolacji określono jako dobry, zaś zasoby dyspozycyjne jako $< 100\text{m}^3/24\text{h.km}^2$. Stopień zagrożenia określono jako bardzo niski.

Na analizowanym terenie ani w bezpośrednim sąsiedztwie nie występują wody powierzchniowe. Najbliżej położona jest Lipkowska Woda, lewostronny dopływ Łasicy (ok. 250 m).

4.3.3 Gleby

Obszar znajduje się poza rolniczą przestrzenią produkcyjną gminy . Występują tu czarne ziemie zdegradowane i gleby szare. Teren jest przekształcony i zagospodarowany, sklasyfikowany jako „zabudowany” (B).

4.3.4 Szata roślinna. Krajobraz

Teren pozbawiony jest zieleni. Wpisuje się w typowy krajobraz zabudowy mieszkaniowej jednorodzinnej i usług skoncentrowanych wzdłuż głównych ulic.

4.3.5 Bioróżnorodność

Mimo położenia w otulinie Kampinoskiego Parku Narodowego teren jest całkowicie przekształcony antropogenicznie i znajduje się w otoczeniu terenów zagospodarowanych.

4.3.6 Zabytki

Na danym obszarze ani w bezpośrednim sąsiedztwie nie występują obiekty objęte ochroną na podstawie ustawy o ochronie zabytków i opiece nad zabytkami

4.3.7 Świat zwierzęcy

Z racji położenia w sąsiedztwie Kampinoskiego Parku Narodowego na analizowanym terenie mogą pojawiać się zwierzęta, których obecność stwierdzono w Parku. Jednakże ze względu na położenie działki (otoczenie terenami zagospodarowanymi, sąsiedztwo ulic) możliwość przemieszczania zwierząt jest minimalna. Teren znajduje się poza korytarzami przyrodniczymi gminy.

4.3.8 Klimat. Zanieczyszczenie powietrza

Mazowiecki Wojewódzki Inspektorat Ochrony Środowiska pismem z dnia 18.08.2017 roku określił aktualny stan jakości powietrza (wartości uśrednione dla roku) dla danej działki w następujących wielkościach:

- Dwutlenek azotu - $21 \mu\text{g}/\text{m}^3$ (**52,5%**)
- Dwutlenek siarki – $4 \mu\text{g}/\text{m}^3$ (**20%**)
- Tlenek węgla – $300 \mu\text{g}/\text{m}^3$
- Pył zawieszony PM10 – $28 \mu\text{g}/\text{m}^3$ (**70%**)
- Pył zawieszony PM2,5 – $21 \mu\text{g}/\text{m}^3$ (**84%**)
- Benzen – $1,0 \mu\text{g}/\text{m}^3$ (**20%**)
- Ołów – $0,05 \mu\text{g}/\text{m}^3$ (**10%**)

Rozporządzenie Ministra Środowiska z dnia 24 sierpnia 2012 roku w sprawie poziomów niektórych substancji w powietrzu (Dz.U.poz.1031) określa następujące poziomy:

- Dwutlenek azotu - $40 \mu\text{g}/\text{m}^3$
- Dwutlenek siarki – $20 \mu\text{g}/\text{m}^3$
- Pył zawieszony PM10 – $40 \mu\text{g}/\text{m}^3$
- Pył zawieszony PM2,5 – $25 \mu\text{g}/\text{m}^3$
- Benzen – $5 \mu\text{g}/\text{m}^3$
- Ołów – $0,5 \mu\text{g}/\text{m}^3$

Dla tlenku węgla rozporządzenie nie określa poziomu dopuszczalnego uśrednionego dla roku.

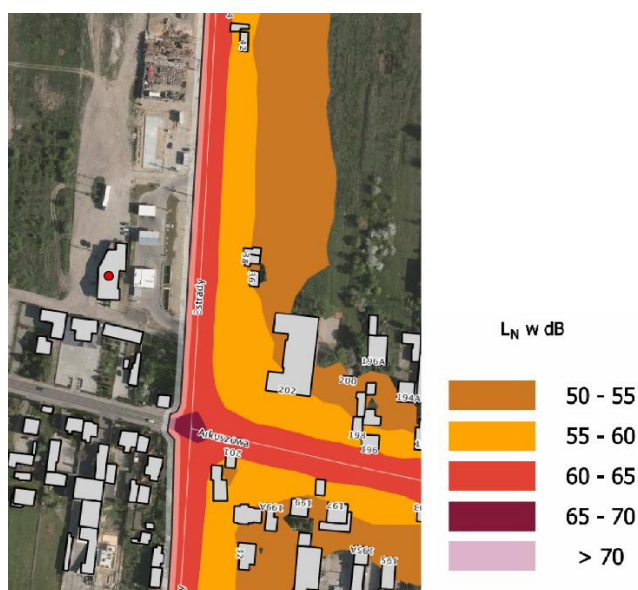
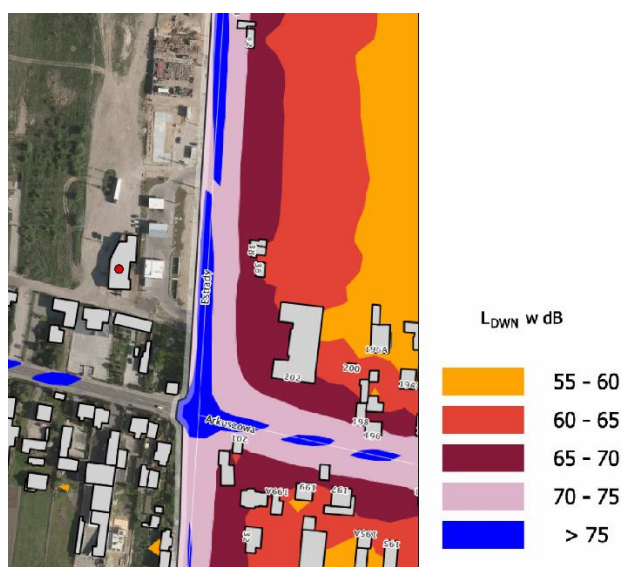
Jak widać, w żadnej z analizowanych substancji nie występuje przekroczenie poziomów dopuszczalnych, w nawiasach podano % jaki wynoszą w stosunku do poziomu dopuszczalnego.

4.3.9 Klimat akustyczny

Głównym źródłem hałasu na analizowanym obszarze jest hałas drogowy, związany z ul. Estrady i ul. 3 Maja. Na podstawie danych wejściowych zgromadzonych w latach 2014 – 2016 wykonano mapę akustyczną Warszawy.

Przyjmując wartości podane na załączonych poniżej mapach, należy założyć, że poziom hałasu na obszarze planu będzie bardzo zbliżony do tego występującego na obszarze Warszawy.

Uciążliwość hałasowa jest wyrażana za pomocą wskaźnika LDWN - długookresowego średniego poziomu dźwięku wyrażonego w decybelach (dB) wyznaczonego w ciągu wszystkich dób w roku z uwzględnieniem pory dnia (6:00-18:00), wieczoru (18:00 – 22:00) i nocy (22:00-6:00), bądź wskaźnika L_n - długookresowy średni poziom dźwięku A w decybelach (dB), wyznaczonego w ciągu wszystkich pór nocy w roku (rozumianych jako przedział czasu od godz. 22.00 do godz. 6.00). Nie odnotowano w bezpośrednim sąsiedztwie analizowanego obszaru hałasu pochodzącego ze źródeł szynowych (kolejowego, tramwajowego), lotnisk i miejsc prowadzenia działalności przemysłowej.



Ryc.4-4. Hałas drogowy; LDWN i L_n (www.mapaakustyczna.um.warszawa). Zaznaczono budynek znajdujący się na analizowanym terenie.

4.3.10 Promieniowanie niejonizujące

Po północnej stronie działki w odległości ok.240 m, w kierunku zachód – wschód przechodzą dwie napowietrzne linie elektroenergetyczne najwyższego napięcia 400kV, zaopatrujące stację elektroenergetyczną 400/110 kV „Mościska” przy ul. Energetycznej w Warszawie.

Podstawowe zasilanie obszaru planu odbywa się poprzez elektroenergetyczną sieć zasilająco- rozdzielczą średniego napięcia 15kV ze stacji RPZ 110/15 kV „Babice” zlokalizowanej poza granicami planu.

4.3.11 Ropociąg

W bezpośrednim sąsiedztwie działki przebiega rurociąg naftowy DN 250 (odl. od ok. 4 m w najbliższym miejscu do ok. 26 m w najdalszym). Prowadzi on do bazy magazynowej nr 101 PKN Orlen S.A. zlokalizowanej poza granicami planu, przy ulicy Estrady 8 w Mościskach.

Działka znajduje się na fragmencie w zasięgu jego strefy bezpieczeństwa (płn. – zach. narożnik działki)

5. Prognozowane znaczące oddziaływania na środowisko w wyniku realizacji planu

5.1 Potencjalne zmiany stanu środowiska w przypadku braku realizacji planu

W przypadku braku realizacji projektu planu, na danym terenie obowiązują ustalenia mpzp Mościska Etap IV. Działka znajduje się w obrębie **Uk** – tereny zabudowy komercyjnej. Generalnie wskaźniki zagospodarowania są zbliżone do analizowanego projektu. Główna różnica polega na zmianie przeznaczenia podstawowego:

Mpzp Mościska Etap IV	Projekt mpzp części wsi Mościska, EtapIV, część A1
<p>Uk - tereny zabudowy usługowej komercyjnej nieuciążliwej</p> <p><u>przeznaczenie podstawowe:</u> - zabudowa usługowa komercyjna, rozumiana jako usługi, głównie handlowe, służące zaspokajaniu popytu ludności na wszelkiego rodzaju towary i usługi, o czysto rynkowym charakterze, w formie wolnostojącej - inne usługi i działalność gospodarcza nieuciążliwa</p>	<p>MW – teren zabudowy mieszkaniowej wielorodzinnej</p> <p><u>przeznaczenie podstawowe:</u> zabudowa mieszkaniowa wielorodzinna wchodząca w skład mieszkaniowego zasobu gminy</p> <p><u>przeznaczenie dopuszczalne:</u> - usługi z zakresu ochrony zdrowia (za wyjątkiem szpitali), opieki społecznej, oświaty, kultury, gastronomii, łączności, obsługi nieruchomości, pośrednictwa finansowego, administracji, inne związane z zaspokojeniem potrzeb bytowych ludności - budynki garażowe i gospodarcze - wiaty garażowe, altany śmietnikowe -drogi wewnętrzne i parkingi - obiekty i urządzenia infrastruktury technicznej - obiekty małej architektury (forma usług jedynie jako lokale wbudowane w parterze budynku mieszkalnego wielorodzinnego)</p>

W przypadku braku realizacji planu nie nastąpią znaczące zmiany stanu środowiska przyrodniczego.

5.2 Główne zmiany w zagospodarowaniu terenu, które mogą nastąpić w wyniku realizacji ustaleń analizowanego planu

Zmiany w zagospodarowaniu, które mogą nastąpić po wprowadzeniu ustaleń projektu planu wiążą się przede wszystkim ze zmianą sposobu użytkowania budynku (a zabudowy usługowej na zabudowę mieszkaniową wielorodzinną z wbudowanymi w parterze lokalami usługowymi). Plan dopuszcza też na określonych warunkach nadbudowę i rozbudowę zabudowy istniejącej. Wiąże się to ze zwiększeniem wskaźnika intensywności zabudowy (max. 1,0) oraz ustaleniem maksymalnej wysokości budynku na 12,5 m t.j. do trzech kondygnacji (obecnie 2 kondygnacje). Plan dopuszcza też budowę budynków garażowych i gospodarczych co również zwiększa wskaźnik powierzchni zabudowy.

Zmieni się także otoczenie budynku w obrębie działki. Obecnie działka jest pozbawiona zieleni. Część powierzchni służy jako parking. W momencie wprowadzenia ustaleń planu teren powinien zostać zagospodarowany w części zielenią (min. pbc na poziomie 30%). Wpłynie to na uporządkowanie przestrzeni.

5.3 Wpływ na przyrodnicze obszary chronione i system powiązań przyrodniczych. Wpływ na Obszary Natura 2000

Analizowany teren znajduje się poza obszarami chronionymi na podstawie ustawy o ochronie przyrody i poza systemem powiązań przyrodniczych w gminie. Z racji wielkości planu i planowanych ustaleń nie przewiduje się wpływu na w. wym. obszary.

5.4 Wpływ na świat roślinny oraz różnorodność biologiczną

Teren jest całkowicie przekształcony i pozbawiony zieleni. Zapis wprowadzający minimalny udział powierzchni biologicznie czynnej na poziomie 30% sprzyja zagospodarowaniu części działki jako zieleni urządzonej. Wpłynie to korzystnie na warunki życia przyszłych mieszkańców jak i na krajobraz.

5.5 Wpływ na świat zwierzęcy

Biorąc pod uwagę położenie i specyfikę terenu oraz brak na nim siedlisk zwierząt można prognozować, że planowane zmiany nie powinny w znaczący sposób wpłynąć na świat zwierzęcy. Wprowadzenie zieleni urządzonej na obecnie pusty teren wpłynie korzystnie na zwierzęta drobne a zwłaszcza ptaki bytujące w obrębie drzew i krzewów. Główne korytarze ekologiczne znajdują się poza terenem planu.

5.6 Wpływ na powierzchnię ziemi (rzeźbę terenu), gleby, kopaliny

Gleba na działce jest już przekształcona, posadowiony jest budynek. Nieznaczne zmiany mogą być związane z ewentualną budową budynków gospodarczych czy garażowych.

5.7 Wpływ na warunki klimatyczne, wymianę powietrza i stan czystości powietrza

Zmiany w zagospodarowaniu terenu będą miały w skali gminy (przestrzennie) niewielki zasięg. Planowana zmiana parametrów zabudowy i zwiększenie udziału zieleni pozwolą na utrzymanie dotychczasowych warunków mikroklimatycznych. Obszar znajduje się poza głównymi korytarzami wymiany powietrza w gminie. Nie przewiduje się znaczącego wpływu na warunki klimatyczne.

Proponowane zagospodarowanie nie wpłynie na pogorszenie jakości powietrza atmosferycznego na tym terenie. Przyjęte ustalenia nie spowodują istotnego zwiększenia zapotrzebowania na ciepło, a więc nie przewiduje się zwiększenia emisji zanieczyszczeń w tym zakresie. W projekcie planu ustalono

zaopatrzenie w ciepło z indywidualnych źródeł ciepła, w tym odnawialnych (dopuszcza się wykorzystanie ciepła wytwarzanego w oparciu o urządzenia kogeneracyjne).

Zgodnie z ustaleniami, plan w swoim obrębie zakazuje lokalizacji przedsięwzięć mogących zawsze znacząco oddziaływać na środowisko za wyjątkiem inwestycji celu publicznego. Zapis o zakazie lokalizacji usług uciążliwych (powodujących przekroczenia dopuszczalnych standardów jakości środowiska określonych w przepisach odrębnych) też zabezpiecza przed znaczącym wzrostem zanieczyszczeń powietrza.

Podsumowując, nie ma podstaw do prognozowania, że na analizowanym terenie w wyniku realizacji planu mogłyby wystąpić przekroczenia dopuszczalnych standardów jakości powietrza.

5.8 Gospodarka wodno – ściekowa. Wpływ na wody powierzchniowe i podziemne

Zaopatrzenie w wodę ustala się z sieci wodociągowej zasilanej z Wodociągu Centralnego – WUC „Warszawa”, poza granicami planu. Odprowadzenie ścieków bytowych z terenu objętego projektem planu odbywa się poprzez istniejącą i projektowaną drugorzędną sieć kanalizacyjną (pdst. odbiornik ścieków – oczyszczalnia „Mokre Łąki” w Truskawiu). Plan zakazuje realizacji indywidualnych rozwiązań w zakresie odprowadzania ścieków, w tym przydomowych oczyszczalni ścieków.

W przypadku wód opadowych i roztopowych ustala się odprowadzenie z terenów dróg publicznych do zbiorników rozsączająco-retencyjnych, do rowów przydrożnych lub do gruntu, na zasadach określonych w przepisach odrębnych. Dla pozostałych terenów ustala się odprowadzenie wód opadowych i roztopowych do gruntu lub na powierzchnię gruntu, w granicach działki budowlanej oraz dopuszcza się realizację zbiorników retencyjnych,

Plan zabrania też kształtowania powierzchni działek w sposób, który może powodować spływ z nich wód opadowych i roztopowych na tereny działek sąsiednich;

W zakresie gospodarki wodno-ściekowej plan ustala prawidłowe warunki z punktu widzenia ochrony wód. W wyniku realizacji ustaleń planu przewiduje się pozytywne oddziaływanie na bilans wodny. Wprowadzenie minimalnego współczynnika powierzchni biologicznie czynnej na poziomie 30% pozwoli część terenu zagospodarować jako zieleń.

Teren projektu planu znajduje się poza obszarami narażonymi na niebezpieczeństwo powodzi.

5.9 Wpływ na klimat akustyczny

Zgodnie z art. Art. 114 ust. 1 Ustawy - Prawo ochrony środowiska przy sporządzaniu miejscowego planu zagospodarowania przestrzennego, różnicując tereny o różnych funkcjach lub różnych zasadach zagospodarowania, wskazuje się, które z nich należą do poszczególnych rodzajów terenów, o których mowa w art. 113 ust. 2 pkt 1.

W ustaleniach planu zawarte jest - zgodnie z Prawem Ochrony Środowiska - odniesienie do poziomów dopuszczalnych hałasu w środowisku. Ustala się obowiązek traktowania MW - terenu zabudowy mieszkaniowej wielorodzinnej jako „terenu zabudowy mieszkaniowej”

Plan dopuszcza usługi m.in.: z zakresu ochrony zdrowia (z wyłączeniem szpitali) i opieki społecznej oraz oświaty jedynie w formie lokali wbudowanych w parterze budynku mieszkalnego wielorodzinnego. Budynek znajduje się w odległości ok. 50 m od osi ul. Estrady i ok. 68 m od osi ul. 3 Maja. Od ulic dodatkowo oddzielony jest zabudowaniami stojącymi bezpośrednio przy ulicach.

Wg Mapy akustycznej Warszawy 2017 r można prognozować, że poziom hałasu w tej odległości kształtuje się na poziomie:

- Ul. Estrady – 60-65 dB – L_{DWN} ; 50 – 55 dB – L_N
- Ul. 3 Maja – 55 -60 dB – L_{DWN} ; < 50 dB - L_N

Odnosząc się do Rozporządzenia Ministra Środowiska z dnia 14.06. 2007 roku w sprawie dopuszczalnych poziomów hałasu w środowisku jedynie usługi chronione w porze dziennie- wieczorowo- nocnej mogą być na granicy dopuszczalnych poziomów hałasu. Wskazane byłoby lokalizowanie ich po wewnętrznej stronie budynku.

Ponadto prognozuje się, że zakładane funkcje usługowe w planie nie będą generowały ponadnormatywnego hałasu. Definicja usług uciążliwych precyzuje, że działalność tam prowadzona nie może powodować przekroczenia standardów jakości środowiska określonych w przepisach odrębnych.

5.10 Wpływ na zagrożenie polami elektroenergetycznymi

Plan ustala zasadę zaopatrzenia obszaru planu w oparciu o istniejącą lub rozbudowywaną sieć elektroenergetyczną. Ustala też budowę nowych linii elektroenergetycznych niskiego i średniego napięcia wyłącznie jako kablowych w ziemi, a do czasu ich realizacji dopuszcza się użytkowanie istniejących linii napowietrznych oraz ich remonty przy zachowaniu dotychczasowej trasy oraz realizację nowych stacji transformatorowych 15/0,4kV jako słupowych, wewnętrznych wolnostojących lub wbudowanych.

W latach 2012-2015 Wojewódzki Inspektorat Ochrony Środowiska przeprowadzał w ramach Państwowego Monitoringu Środowiska badania pól elektromagnetycznych. W gminie Izabelin wyznaczono jeden punkt – Izabelin C, ul. Jana Matejki. Pomiary wykonano w sierpniu 2015 roku. Nie odnotowano przekroczeń dopuszczalnych poziomów pól elektromagnetycznych.

5.11 Gospodarka odpadami

W wyniku realizacji planu nie przewiduje się powstania żadnych obiektów, z którymi wiązałoby się wytwarzanie odpadów o rodzajach lub w ilościach odbiegających od typowych odpadów komunalnych. Plan nakazuje , aby zbieranie, magazynowanie i usuwanie odpadów komunalnych było zgodne z „Regulaminem utrzymania czystości i porządku na terenie Gminy Izabelin”.

Jest to podstawowy dokument, który definiuje sposoby gromadzenia i przekazywania odpadów komunalnych. Na terenie Gminy Izabelin obowiązuje w. wym. regulamin przyjęty Uchwałą Nr IX/65/15 Rady Gminy Izabelin z dnia 16.09.2015 w sprawie uchwalenia Regulaminu utrzymania czystości i porządku na terenie Gminy Izabelin.

Szczegółowe informacje dotyczące funkcjonowania systemu gospodarowania odpadami komunalnymi w Gminie Izabelin zawarte też są w sporządzanej corocznie analizie stanu gospodarki odpadami komunalnymi.

Nie prognozuje się żadnych szczególnych zagrożeń środowiska związanych z odpadami.

5.12 Wpływ na dobra kultury i krajobraz

W obrębie projektu planu ani w jego bezpośrednim sąsiedztwie nie ma obiektów objętych ochroną konserwatora zabytków. Plan ustala zasady ochrony i kształtowania ładu przestrzennego oraz zasady kształtowania zabudowy (w przypadku rozbudowy lub przebudowy) oraz wskaźniki zagospodarowania terenu. Ustala też zasady stosowania kolorystyki i materiałów elewacji i zasady kształtowania i pokrycia dachów.

Zgodnie z planem w obrębie działki może powstać budynek gospodarczy lub garażowy, ale plan zakazuje realizacji obiektów substandardowych, które destrukcyjnie oddziałują na przestrzeń. Zakazuje się lokalizacji tymczasowych obiektów budowlanych (za wyjątkiem wiat garażowych i altan śmietnikowych).

W wyniku realizacji ustaleń planu nastąpi uporządkowanie elementów zagospodarowania na działce.

5.13 Wpływ na ludzi

Pod pojęciem oddziaływania na ludzi należy rozumieć oddziaływanie na warunki zamieszkania. Dotyczy to przede wszystkim utrzymania określonych standardów dotyczących czystości powietrza, klimatu akustycznego czy uwarunkowań wynikających z innych uciążliwości i zagrożeń środowiska. Większość z nich omówiono w poszczególnych rozdziałach Prognozy.

Wprowadzenie zabudowy mieszkaniowej wielorodzinnej skutkuje obowiązkiem spełnienia wymogów utrzymania określonych standardów ochrony środowiska.

W bezpośrednim sąsiedztwie budynku znajduje się stacja paliw płynnych wraz z pawilonem sklepowym i myjnią samochodową. Dla tego przedsięwzięcia w dniu 21.06.2013 roku została wydana decyzja o środowiskowych uwarunkowaniach zgody na realizację przedsięwzięcia. Rodzaj, parametry techniczne oraz zasięg potencjonalnego oddziaływania na środowisko zaliczają je do grupy przedsięwzięć wymienionych w § 3 ust.1, pkt. 35 rozporządzenia Rady Ministrów z dnia 9.11.2010 r. w sprawie przedsięwzięć mogących znacząco oddziaływać na środowisko.

W postanowieniu z dnia 11.04.2013 r. RDOŚ w Warszawie wyraził opinię, iż dla danego przedsięwzięcia nie istnieje konieczność przeprowadzenia oceny oddziaływania na środowisko.

W odniesieniu do występowania emisji i innych uciążliwości, stwierdzono iż na etapie eksploatacji dopuszczalne poziomy hałasu na terenach chronionych akustycznie będą dotrzymane oraz emisja zanieczyszczeń do powietrza będzie niższa od dopuszczalnej.

Wprowadzony planem teren zabudowy mieszkaniowej wielorodzinnej jest terenem chronionym akustycznie. Budynek, którego dotyczy ewentualna przebudowa i zmiana użytkowania znajduje się w odległości ok. 2,3 metra od ogrodzenia działki, na której znajduje się stacja paliw. Sąsiedztwo stacji wiąże się ze zwiększonym ruchem wszelkiego rodzaju pojazdów. Stanowi potencjalną uciążliwość dla przyszłych mieszkańców związaną głównie z hałasem. Dotyczy to szczególnie wschodniej elewacji budynku. W celu zminimalizowania uciążliwości związanej z obecnością stacji paliw wskazane jest zaprojektowanie zieleni izolacyjnej zbudowanej z drzew, krzewów i pnączy, oddzielającej zabudowę mieszkaniową od stacji. W czasie przebudowy budynku, w celu utrzymania odpowiedniego klimatu akustycznego należy zastosować rozwiązania techniczne zapewniające właściwe warunki akustyczne w budynku. Uciążliwością mogą też być rozwiązania logistyczne pracy stacji (praca całodobowa).

Przy zastosowaniu się do zasad bezpieczeństwa obowiązujących na stacji paliw i przy regularnej konserwacji urządzeń zabezpieczających nie zachodzi też niebezpieczeństwo wystąpienia poważnej awarii.

Dopuszczalne odległości lokalizacji wyż. wym. stacji paliw od określonych elementów zagospodarowania określa Rozporządzenie Ministra Gospodarki z dnia 21 listopada 2005 r. w sprawie warunków technicznych, jakim powinny odpowiadać bazy i stacje paliw płynnych, rurociągi przesyłowe dalekosiężne służące do transportu ropy naftowej i produktów naftowych i ich usytuowanie (tj. Dz.U. 2014, poz. 1853).

W przypadku analizowanego projektu planu, budynek którego dotyczy zmiana sposobu użytkowania znajduje się w odległości > niż 10 metrów (jako budynek o konstrukcji niepalnej).

5.14 Poważne awarie

W granicach objętych projektem planu nie przewiduje się lokalizacji zakładów o zwiększonym lub dużym ryzyku wystąpienia poważnych awarii przemysłowych o których mowa w ustawie Prawo ochrony środowiska z dnia 27 kwietnia 2001 r.

Zgodnie z informacjami zawartymi na stronie internetowej Komendy Wojewódzkiej Państwowej Straży Pożarnej w Warszawie (<http://www.straz.pl/prewencja>) [dostęp: 30.10.2017 r] w gminie Izabelin znajduje się zakład o dużym ryzyku wystąpienia poważnej awarii przemysłowej (ZDR) – Terminal Paliw

PKN ORLEN S.A. zlokalizowany w Mościskach przy ul. Estrady 8. Zakład posiada zatwierdzony zaktualizowany Raport o bezpieczeństwie (decyzja nr WZ.5516.59.2013 z dn. 19.12.2013 r.). Stanowi to potwierdzenie o dopełnieniu wszystkich obowiązków spoczywających na prowadzącym zakład. Zakład znajduje się w odległości ok. 570 metrów od analizowanego terenu.

Zgodnie z informacją zawartą w piśmie Mazowieckiego Wojewódzkiego Inspektora Ochrony Środowiska z dnia 16.08.2017 roku (IN.0522.23.2017.HR) PKN ORLEN S.A. przy piśmie z dnia 28.06.2017 roku przedłożył Mazowieckiemu Komendantowi Wojewódzkiemu PSP i Mazowieckiemu Wojewódzkiemu Inspektorowi Ochrony Środowiska zmieniony raport o bezpieczeństwie, który obecnie jest na etapie procedowania.

W związku z tym nowe inwestycje oraz rozmieszczenie ewentualnych przestrzeni publicznych w żaden sposób nie zwiększą skutków poważnej awarii przemysłowej.

6. Informacja o możliwym transgranicznym oddziaływaniu na środowisko

Ze względu na rodzaj planowanej funkcji, jej skalę i położenie nie przewiduje się transgranicznego oddziaływania skutków realizacji planu na środowisko.

7. Przewidywane metody analizy skutków realizacji projektowanego planu

Skutki realizacji postanowień planu podlegać będą bieżącym pomiarom, ocenom oraz analizom wpływu na środowisko wielu czynników, prowadzonym w ramach Państwowego Monitoringu Środowiska przez zobligowane do tego instytucje. Stosownie do art. 10 ust. 2 Dyrektywy 2001/42/WE Parlamentu Europejskiego i Rady z dnia 27 czerwca 2001r. w sprawie oceny wpływu niektórych planów i programów na środowisko dla monitoringu znaczącego wpływu na środowisko realizacji planów możliwe jest wykorzystanie istniejącego systemu monitoringu, w celu uniknięcia jego powielania. Zgodnie z art.32 ustawy z dnia 27 marca 2003r. o planowaniu i zagospodarowaniu przestrzennym:

„W celu oceny aktualności studium i planów miejscowych wójt, burmistrz albo prezydent miasta dokonuje analizy zmian w zagospodarowaniu przestrzennym gminy, ocenia postępy w opracowywaniu planów miejscowych i opracowuje wieloletnie programy ich sporządzania w nawiązaniu do ustaleń studium, z uwzględnieniem (...) wniosków w sprawie sporządzenia lub zmiany planu miejscowego.

Wójt, burmistrz albo prezydent miasta przekazuje radzie gminy wyniki analiz, o których mowa w ust. 1, po uzyskaniu opinii gminnej (...) komisji urbanistyczno-architektonicznej, co najmniej raz w czasie kadencji rady. Rada gminy podejmuje uchwałę w sprawie aktualności studium i planów miejscowych, a w przypadku uznania ich za nieaktualne, w całości lub w części, podejmuje działania, o których mowa w art. 27 ustawy.

Przy podejmowaniu uchwały, o której mowa w ust. 2, rada gminy bierze pod uwagę w szczególności zgodność studium albo planu miejscowego z wymogami wynikającymi z przepisów art.10 ust. 1 i 2, art. 15 oraz art.16 ust. 1.”

Tak więc w przypadku miejscowego planu zagospodarowania przestrzennego istnieje określona ustawowo procedura pozwalająca przeanalizować i ocenić skutki jego realizacji.

Dodatkowo proponuje się objąć analizą skutków realizacji postanowień planu, a później monitoringiem następujących komponentów:

Przedmiot analizy/ monitoringu	Metoda/źródło informacji	częstotliwość
Powierzchnia terenu biologicznie czynnego	Wizja terenowa Mapa pokrycia terenu na podstawie zdjęć lotniczych Ewidencja – budynki, krawężnie ulic i placów	Co 5 lat
Poziom hałasu w środowisku	Pomiary	Co 5 lat

8. Propozycja ograniczenia negatywnych oddziaływań na środowisko. Rozwiązania alternatywne.

Analizując ustalenia planu nie stwierdzono przedsięwzięć znacząco negatywnie oddziałujących na środowisko, a w szczególności na obszary Natura 2000, które wymagają wariantów alternatywnych.

W celu ograniczenia negatywnych oddziaływań na środowisko wprowadzono m.in. następujące rozwiązania:

- Ograniczenie powierzchni trwałego zainwestowania (min. pbc na poziomie 30%)
- Wykluczenie usług uciążliwych
- Zapewnienie odpowiednich standardów ochrony akustycznej
- Zapewnienie ochrony przed uciążliwościami związanymi z obecnością infrastruktury
- Ustalenia wpływające na minimalizację zanieczyszczeń

Propozycja ograniczenia negatywnych oddziaływań na środowisko:

- Wprowadzenie zieleni izolacyjnej oddzielającej zabudowę mieszkaniową wielorodzinną od stacji paliw

9. Podsumowanie i wnioski. Streszczenie w języku niespecjalistycznym.

Prognoza oddziaływania na środowisko stanowi podstawowy dokument, niezbędny do przeprowadzenia postępowania w sprawie strategicznej oceny oddziaływania na środowisko skutków realizacji polityki, strategii, planu lub programu. Sporządzenie prognozy jest elementem postępowania w sprawie strategicznej oceny oddziaływania na środowisko, jakiej podlegają miejscowe plany zagospodarowania przestrzennego zgodnie z art. 46 Ustawy z dnia 3 października 2008 r. o udostępnianiu informacji o środowisku i jego ochronie, udziale społeczeństwa w ochronie środowiska oraz o ocenach oddziaływania na środowisko (t.j. Dz. U. z 2017 r., poz. 1405, z późn. zm.)

Ramowy zakres prognozy określa art. 51 ust. 2 ww. ustawy.

Zakres i stopień szczegółowości informacji w niej wymaganych uzgadnia się na podstawie art. 53 ww. ustawy przez właściwe organy. W związku z powyższym zakres i stopień szczegółowości uzgodniono z Regionalnym Dyrektorem Ochrony Środowiska w Warszawie. Państwowy Powiatowy Inspektor Sanitarny w Powiecie Warszawskim Zachodnim nie odpowiedział w określonym ustawowo terminie na pismo organu opracowującego projekt dokumentu.

Zasadniczym celem prognozy oddziaływania na środowisko jest diagnoza obecnego stanu środowiska oraz wskazanie potencjalnego oddziaływania realizacji ustaleń miejscowego planu zagospodarowania przestrzennego

Powyższa prognoza oddziaływania na środowisko dotyczy projektu Miejscowego planu zagospodarowania przestrzennego wsi Mościska, Etap IV, część A1. Plan sporządzony jest na podstawie Uchwały Nr XX/164/16 Rady Gminy Izabelin z dnia 30 listopada 2016 r., zmienionej Uchwałą nr XXX/251/17 Rady Gminy Izabelin z dnia 27 września 2017 r.

Na analizowanym terenie obowiązuje Miejscowy plan zagospodarowania przestrzennego wsi Mościska Etap IV przyjęty Uchwałą Nr XXIV/202/2004 Rady Gminy Izabelin z dnia 27 października 2004 r.

Obszar objęty planem zajmuje działkę nr ew. 79/4 o powierzchni 0,2240 ha, położoną we wschodniej części gminy Izabelin, we wsi Mościska. Działka znajduje się w otoczeniu terenów zagospodarowanych zabudową usługową i zabudową mieszkaniową jednorodzinną, towarzyszącą ulicy 3 Maja i ulicy

Chabrowej. W obrębie planu znajduje się jedna funkcja: **MW** - tereny zabudowy mieszkaniowej wielorodzinnej.

W pobliżu działki przebiega dalekosiężny rurociąg naftowy (działka na fragmencie znajduje się w zasięgu jego strefy bezpieczeństwa).

Przystąpienie do mpzp wynikało z konieczności aktualizacji zapisów planu w stosunku do zmieniających się przepisów, oraz realizacji planów inwestycyjnych gminy w stosunku do budownictwa komunalnego (umożliwienie przeprowadzenia planowanej inwestycji gminnej, polegającej na zmianie sposobu użytkowania istniejącego budynku usługowego na budynek mieszkaniowy).

Struktura funkcjonalno – przestrzenna omawianego terenu jest zgodna z kierunkami rozwoju przedstawionymi w Studium uwarunkowań i kierunków zagospodarowania przestrzennego gminy Izabelin uchwalonego Uchwałą Rady Gminy Izabelin Nr XVIII/159/2008 z dnia 2 lipca 2008 roku, a następnie zmienionego Uchwałą Nr XXIX/240/13 Rady Gminy Izabelin z dnia 3 lipca 2013 roku, i Uchwałą Nr XXXII/275/17 Rady Gminy Izabelin z dnia 22 listopada 2017 r.

Analizowany teren znajduje się w otulinie Kampinoskiego Parku Narodowego, w odległości ok. 0,6 km od głównego kompleksu. Główny kompleks leśny objęty jest ochroną jako Obszar Natura 2000 Puszcza Kampinoska PLC 140001

Analizowany obszar znajduje się poza obszarami narażonymi na niebezpieczeństwo powodzi oraz zagrożonymi osuwaniem się mas ziemnych

Realizacja ustaleń projektu planu umożliwi realizację zabudowy mieszkaniowej o charakterze komunalnym.

Projekt planu zawiera zapisy zapewniające ochronę istotnych elementów środowiska przyrodniczego i minimalizujących lub ograniczających negatywne skutki realizacji planu na środowisko przyrodnicze. Dotyczą one:

- Zakazu lokalizowania zakładów zaliczonych do zakładów o dużym ryzyku wystąpienia poważnej awarii i o zwiększonym ryzyku wystąpienia poważnej awarii
- Zakazu lokalizowania na obszarze planu przedsięwzięć mogących zawsze znacząco oddziaływać na środowisko za wyjątkiem inwestycji celu publicznego
- Wykluczenie na danym terenie usług uciążliwych (takiej działalności, która powoduje przekroczenia dopuszczalnych standardów ochrony środowiska określonych w przepisach odrębnych)
- Ograniczenie powierzchni trwałego zainwestowania działki poprzez ustalenie minimalnej powierzchni biologicznie czynnej na poziomie 30%
- W odniesieniu do hałasu, ustalenie obowiązku traktowania terenu zgodnie z przepisami odrębnymi
- Segregacji, gromadzenia i zagospodarowania odpadów zgodnie z ” Regulaminem utrzymania czystości i porządku na terenie Gminy Izabelin”
- Zaopatrzenie w wodę z sieci wodociągowej zasilanej z Wodociągu Układu Centralnego – WUC „Warszawa” Odprowadzenie ścieków bytowych do gminnej sieci kanalizacyjnej oraz zakaz realizacji indywidualnych rozwiązań w zakresie odprowadzenia ścieków, w tym przydomowych oczyszczalni ścieków
- Odprowadzenie wód opadowych i roztopowych do gruntu lub na powierzchnię gruntu oraz odprowadzenie wód opadowych i roztopowych z terenów dróg publicznych do zbiorników rozsączająco-retencyjnych, do rowów przydrożnych lub do gruntu, na zasadach określonych w przepisach odrębnych,

- Zaopatrzenie w ciepło z indywidualnych źródeł ciepła, w tym źródeł odnawialnych, na zasadach określonych w przepisach odrębnych (dopuszcza się wykorzystanie ciepła wytwarzanego w oparciu o urządzenia kogeneracyjne)
- Ustalenia szczególnych warunków zagospodarowania i ograniczeń w ich użytkowaniu (m.in. strefa bezpieczeństwa od dalekosiężnego rurociągu naftowego DN250)

W poszczególnych dziedzinach i komponentach środowiska prognozę wpływu można streścić następująco:

ODDZIAŁYWANIE NA:	PROGNOZA ODDZIAŁYWANIA PLANU
Ludzi	Ustalenia planu i przyjęte wskaźniki zagospodarowania prowadzą do utrzymania właściwych standardów środowiskowych. Zwiększenie gminnego zasobu mieszkaniowego. Oddziaływanie długoterminowe pozytywne.
Powierzchnię ziemi - rzeźbę terenu	Powierzchnia ziemi jest całkowicie przekształcona. Niewielkie niwelacje związane z zagospodarowaniem terenu. Oddziaływanie stale znikome.
Gleby	Powierzchnia jest całkowicie przekształcona. Gleby rolnicze nie występują
Wody powierzchniowe	Nie występują
Wody podziemne	Nie przewiduje się znaczącego wpływu. Wpływ planu na warunki zasilania sąsiadujących układów wodnych ocenia się jako nieistotny.
Klimat, w tym warunki przewietrzania.	Nie przewiduje się znaczącego wpływu.
Powietrze	Nie przewiduje się znaczącego wpływu. Sukcesywna poprawa stanu będzie wynikiem działań w skali gminy.
Roślinność	Działka jest pozbawiona zieleni. Wprowadzenie min. pbc na poziomie 30%. Oddziaływanie długoterminowe pozytywne.
Świat zwierzęcy	Działka jest przekształcona, pozbawiona siedlisk zwierząt. Wprowadzenie na nią zieleni urządzonej stworzy warunki bytowania (zwłaszcza ptaków) Oddziaływanie długoterminowe pozytywne.
Korytarze ekologiczne	Teren objęty planem znajduje się poza zasięgiem głównych korytarzy ekologicznych gminy.
Różnorodność biologiczna	Działka jest całkowicie przekształcona antropogenicznie.
Obszary i obiekty prawnie chronione; Natura 2000	Plan nie narusza przepisów dotyczących ochrony przyrody. Działka znajduje się w otulinie KPN w odległości ok. 0,6 km od głównego kompleksu Objętego też ochroną jako obszar Natura 2000. Planowane zagospodarowanie nie będzie miało wpływu na siedliska i gatunki chronione ani na integralność w obszarach Natura 2000.
Krajobraz	Lokalne uporządkowanie krajobrazu. Oddziaływanie długoterminowe pozytywne.
Klimat akustyczny	Nie przewiduje się znaczącego wpływu.
Zagrożenie odpadami	Nie przewiduje się znaczącego wpływu.
Zagrożenie polami elektromagnetycznymi	Nie przewiduje się znaczącego oddziaływania;
Dalekosiężny rurociąg naftowy DN250	Plan wprowadza strefę bezpieczeństwa w której obowiązują przepisy odrębne
Zabytki i dobra kultury	Nie występują

Prognoza wskazuje przewidywane metody analizy skutków realizacji postanowień projektu planu. Nie przewiduje rozwiązań, innych niż ustalone w projekcie planu, mających na celu zapobieganie i ograniczenie negatywnych oddziaływań na środowisko, mogących być rezultatem realizacji projektu planu, ponieważ ustalenia zapisane w projekcie planu w pełni zabezpieczają obszar objęty planem przed wystąpieniem ewentualnych uciążliwości oddziaływań na jakość i stan środowiska, tym samym zapewniają dotrzymanie standardów jakości środowiska wyznaczanych przepisami odrębnymi.

Podsumowując można stwierdzić, że:

- Plan zapewnia utrzymanie standardów środowiskowych warunków życia na planowanym terenie zabudowy mieszkaniowej. W celu zminimalizowania negatywnych oddziaływań proponuje się wprowadzenie zieleni izolacyjnej

- Planowane zagospodarowanie nie będzie miało wpływu na siedliska i gatunki chronione i integralność w obszarach Natura 2000 ani na inne formy ochrony przyrody
- Nie stwierdzono, aby prognozowane oddziaływanie ustaleń planu na środowisko mogłoby mieć charakter oddziaływań ponadlokalnych
- Projekt planu jest zgodny z aktualnymi przepisami prawa dotyczącymi ochrony środowiska oraz zgodny z uwarunkowaniami ekofizjograficznymi.

10. Materiały wejściowe

10.1 Materiały podstawowe:

- Projekt Miejscowego planu zagospodarowania przestrzennego wsi Mościska, Etap IV, część A1
 1. tekst planu
 2. rysunek planu w skali 1 : 1000
- Studium uwarunkowań i kierunków zagospodarowania przestrzennego gminy Izabelin uchwalonego Uchwałą Rady Gminy Izabelin Nr XVIII/159/2008 z dnia 2 lipca 2008 roku, a następnie zmienionego Uchwałą Nr XXIX/240/13 Rady Gminy Izabelin z dnia 3 lipca 2013 roku i Uchwałą Nr XXXII/275/17 Rady Gminy Izabelin z dnia 22 listopada 2017 r.
- Prognoza oddziaływania na środowisko do Studium uwarunkowań i kierunków zagospodarowania przestrzennego Gminy Izabelin; BPRW, marzec 2013 r.
- Projekt zmiany Studium uwarunkowań i kierunków zagospodarowania przestrzennego gminy Izabelin, BAAU, Warszawa sierpień 2017
- Prognoza oddziaływania na środowisko do projektu zmiany Studium uwarunkowań i kierunków zagospodarowania przestrzennego gminy Izabelin, BAAU, Warszawa sierpień 2017
- Miejscowy plan zagospodarowania przestrzennego wsi Mościska Etap IV (Uchwała Nr XXIV/201/2004 Rady Gminy Izabelin z dnia 27.10.2004 r.)
- Opracowanie ekofizjograficzne podstawowe do projektu zmiany Studium uwarunkowań i kierunków zagospodarowania przestrzennego Gminy Izabelin, dr inż. Konrad Podawca, Warszawa luty 2008 r.

10.2 Wybrane materiały uzupełniające i pomocnicze; źródła informacji

- Aktualne informacje ze strony internetowej Mazowieckiego Wojewódzkiego Inspektora Ochrony Środowiska
- Strona internetowa Gminy Izabelin: <http://www.izabelin.pl/>
- Mapa Obszarów Głównych Zbiorników Wód Podziemnych (GZWP) w skali 1: 500 000 wg stanu CAG z dnia 30.09.2001r. Państwowy Instytut Geologiczny – Zakład Hydrogeologii i Geologii Inżynierskiej. Warszawa 2001.
- Program ochrony środowiska dla gminy Izabelin na lata 2016 – 2020 z perspektywą na lata 2021 – 2024, Izabelin 2016 r., wraz z prognozą oddziaływania na środowisko
- Strategia zrównoważonego rozwoju Gminy Izabelin na lata 2016 – 2030 (załącznik do Uchwały Nr XIII/102/16 Rady Gminy Izabelin z dnia 27 stycznia 2016 roku)
- Strategia rozwoju powiatu Warszawskiego Zachodniego na lata 2016 – 2025 (załącznik do Uchwały Nr XI/75/2015 Rady Powiatu Warszawskiego Zachodniego z dnia 17.12.2015 r.
- Plan Zagospodarowania Przestrzennego Województwa Mazowieckiego, Warszawa 2014r
- Roczna ocena jakości powietrza w województwie mazowieckim. Raport za rok 2016r., Warszawa kwiecień 2017 r., WIOŚ Warszawa
- Stan środowiska w Województwie Mazowieckim w roku 2015. Raport Wojewódzkiego Inspektoratu Ochrony Środowiska w Warszawie. Warszawa 2016 ;
- Plan gospodarki niskoemisyjnej dla Gminy Izabelin na lata 2015 – 2020 (Uchwała Nr XVI/131/16 Rady Gminy Izabelin z dnia 25 maja 2016 roku)
- Założenia do planu zaopatrzenia w ciepło, energię elektryczną i paliwa gazowe Gminy Izabelin (Uchwała Nr XXIX/239/13 Rady Gminy Izabelin z dnia 3.07.2013 r.)
- Projekt Założeń do planu zaopatrzenia w ciepło, energię elektryczną i paliwa gazowe Gm. Izabelin 2017-2020 z perspektywą do 2032 - aktualizacja
- Program usuwania materiałów zawierających azbest dla Gminy Izabelin – od 2011
- Postanowienie RDOŚ w Warszawie w sprawie opinii iż dla przedsięwzięcia polegającego na budowie stacji paliw płynnych wraz z pawilonem sklepowym i myjnią samochodową zlokalizowaną na terenie miejscowości Mościska, gmina Izabelin, przy ul. Estrady, róg. Ul. Chabrowej, na działkach o nr. Ew. 80/17, 80/18 i 80/19, obręb Mościska, nie istnieje konieczność przeprowadzenia oceny oddziaływania na środowisko; WOOS-II.4240.468.2013.MS

- Geoserwis.gdos.gov.pl
- Strona internetowa Państwowego Instytutu Geologicznego <http://www.pgi.gov.pl>
- Strona internetowa: <http://mapa.korytarze.pl>
- Strona internetowa : <http://www.um.warszawa.pl>



**REGIONALNY DYREKTOR
OCHRONY ŚRODOWISKA
W WARSZAWIE**

Warszawa, dnia 09 stycznia 2017 r.



WOOS-III.411.372.2016.ARM

JAG. 6722. 26. 2016. A1

Wójt Gminy Izabelin
ul. 3 Maja 42
05-080 Izabelin

URZĘD GMINY IZABELIN
KANCELARIA

2017 -01- 13

UZGODNIENIE

Na podstawie art. 53 w związku z art. 57 ust. 1 pkt 2 ustawy z dnia 3 października 2008 r. o udostępnianiu informacji o środowisku i jego ochronie, udziale społeczeństwa w ochronie środowiska oraz o ocenach oddziaływania na środowisko (Dz. U. z 2016 r., poz. 353 ze zm. – zwanej dalej „ustawą ooś”), w odpowiedzi na pismo z dnia 06.12.2016 r., znak: UAG.6722.26.2016.A1 w sprawie uzgodnienia zakresu i stopnia szczegółowości informacji wymaganych w prognozie oddziaływania na środowisko dla projektu miejscowego planu zagospodarowania przestrzennego wsi Mościska, Etap IV, część A, sporządzanego na podstawie Uchwały Nr XX/164/16 Rady Gminy Izabelin z dnia 30.11.2016 r, ustalam:

1. zakres prognozy oddziaływania na środowisko zgodny z art. 51 ust. 2 ustawy ooś,
2. stopień szczegółowości – w prognozie należy przedstawić wpływ planowanego zagospodarowania na chronione gatunki zwierząt, roślin i grzybów klimat oraz krajobraz.

Informacje zawarte w prognozie oddziaływania na środowisko, powinny być opracowane stosownie do stanu współczesnej wiedzy i metod oceny oraz dostosowane do zawartości i stopnia szczegółowości projektowanego dokumentu oraz etapu przyjęcia tego dokumentu w procesie opracowywania projektów dokumentów powiązanych z tym dokumentem. W prognozie oddziaływania na środowisko, uwzględnia się informacje zawarte w prognozach oddziaływania na środowisko sporządzonych dla innych, przyjętych już, dokumentów powiązanych z projektem dokumentu będącego przedmiotem postępowania (art. 52 ust. 1 i ust. 2 ustawy ooś).

Z up. Regionalnego Dyrektora
Ochrony Środowiska w Warszawie
A. Michalski
Arkadiusz Michalski
Główny Specjalista

Otrzymują:

- 1) adresat,
- 2) aa.



WÓJT GMINY IZABELIN

Izabelin, dnia 6 grudnia 2016 r.

UAG.6722.26.2016.AI

**Państwowy Powiatowy
Inspektor Sanitarny
ul. Poznańska 129/133
05-850 Ożarów Mazowiecki**

Działając na podstawie art. 53 ustawy z dnia 3 października 2008r. o udostępnianiu informacji o środowisku i jego ochronie, udziale społeczeństwa w ochronie środowiska oraz o ocenach oddziaływania na środowisko (Dz. U. z 2013 r. poz. 1235 z późn. zm.) wnoszę o uzgodnienie zakresu i stopnia szczegółowości informacji wymaganych w prognozie oddziaływania na środowisko do **miejscowego planu zagospodarowania przestrzennego wsi Mościska, Etap IV, część A** do sporządzenia, którego Rada Gminy Izabelin przystąpiła uchwałą Nr XX/164/16 z dnia 30 listopada 2016 r.

W załączeniu przesyłam w/w uchwałę wraz z załącznikiem graficznym, na którym przedstawione zostały granice opracowania.

Uzgodnienia w myśl art. 53 w/c ustawy dokonuje się w terminie 30 dni od dnia otrzymania wniosku o uzgodnienie.

11/27/16
05-12-16



Otrzymują:
1. Adresat
2. a/a

Z up. WÓJTA
Ryszard Haczek
Ryszard Haczek
ZASTĘPCA WÓJTY

ul. 3 Maja 42, 05-080 Izabelin
tel.: (22) 722 80 05, faks: (22) 722 80 06
www.gmina.izabelin.pl, izabelin@izabelin.pl
NIP 1181762339, REGON 013271861
PKO BP SA II O/Warszawa 31 1020 1026 0000 1102 0023 6034

Potwierdzam własnoręcznym podpisem

odbiór przesyłki / kwoty

**POWIATOWA STACJA
SANITARNO-EPIDEMIOLOGICZNA**
w Powiecie Warszawskim Zachodnim
ul. Poznańska 129/133, 05-850 Ożarów Maz.
tel./fax 22 733 73 34, tel. 22 733 73 33



09 GRU. 2016

NIP 118-14-69-562

(data i podpis odbiorcy)

Kończewna

.....
.....
.....
(Miejsce na dodatkowe informacje Nadawcy)

PP S.A. nr 24

 Poczta Polska

Załącznik nr 3

Oświadczenie

Oświadczam, że spełniam wymagania, o których mowa w art. 74a ust. 2 Ustawy z dnia 3 października 2008 roku o udostępnianiu informacji o środowisku i jego ochronie, udziale społeczeństwa w ochronie środowiska oraz o ocenach oddziaływania na środowisko (t.j. Dz. U. z 2017 r., poz. 1405, z późn.zm)

Jestem świadoma odpowiedzialności karnej za złożenie fałszywego oświadczenia.

mgr inż. Eliza Gnyś