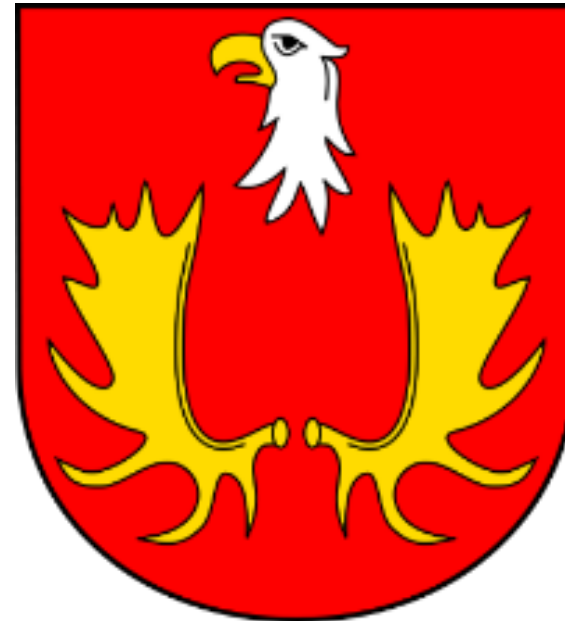


**STRATEGIA
ROZWOJU
GMINY IZABELIN
NA LATA 2022 – 2030**



ZAPRASZAMY DO SKŁADANIA UWAG – do 19 września

- ▶ Uwagi do projektu strategii prosimy składać za pośrednictwem [FORMULARZA](#)
- ▶ Wypełniony formularz można:
 - przesłać za pośrednictwem poczty elektronicznej na adres e-mail: konsultacje@izabelin.pl
 - przesłać na adres: Urząd Gminy Izabelin, ul. 3 Maja 42, 05-080 Izabelin (o terminowości decyduje data wpływu formularza do Urzędu),
 - złożyć osobiście w Biurze Obsługi Mieszkańca w Urzędzie Gminy Izabelin w godzinach pracy urzędu (poniedziałek 9:00–18:00, wtorek–piątek 8:00–16:00),



AGENDA



- ▶ Czym jest strategia rozwoju?
- ▶ Etapy prac nad Strategią
- ▶ Struktura Strategii
- ▶ Wyniki badań ankietowych
- ▶ Misja, wizja
- ▶ Przedstawienie celów i działań strategicznych
- ▶ Struktura funkcjonalno-przestrzenna
- ▶ Spójność ze Strategią rozwoju województwa
- ▶ System realizacji Strategii
- ▶ Konsultowanie i opiniowanie

CZYM JEST STRATEGIA ROZWOJU?



- ▶ Podstawowy dokument w procesie planowania i prognozowania kierunków rozwoju gminy
- ▶ Perspektywiczny plan, który określa strategiczne cele rozwoju gminy, wytycza kierunki w postaci celów i kierunków działań
- ▶ Zapewnia spójność pomiędzy działaniami samorządu oraz innych podmiotów

ETAPY PRAC NAD STRATEGIĄ

Przyjęcie **Uchwały** Rady Gminy Izabelin z dnia 23 listopada 2021 r. w sprawie określenia szczegółowego trybu i harmonogramu opracowania projektu Strategii Rozwoju Gminy Izabelin na lata 2022-2030

Powołanie **Zespołu do opracowania Strategii Rozwoju Gminy Izabelin** na lata 2022-2030 zarządzeniem Wójta Gminy Izabelin nr 403/2021 z dnia 26 listopada 2021 r.

Badanie ankietowe mieszkańców – 4 - 20 marca 2022 r.

Przeprowadzenie wywiadu pogłębionego z władzami Gminy - 8 marca 2022 r.

Opracowanie **diagnozy** sytuacji społecznej, gospodarczej i przestrzennej Gminy Izabelin

Przeprowadzenie warsztatów strategicznych w celu opracowania wizji i misji Gminy Izabelin oraz celów strategicznych i kierunków działań

Opracowanie projektu Strategii Rozwoju Gminy Izabelin na lata 2022-2030

Przeprowadzenie **konsultacji społecznych** projektu Strategii

Przedłożenie projektu Strategii do zaopiniowania Zarządowi Województwa Mazowieckiego

Uchwalenie Strategii przez Radę Gminy Izabelin

Wdrażanie Strategii



STRUKTURA STRATEGII

WPROWADZENIE

CZĘŚĆ I: STAN I WYZWANIA ROZWOJOWE GMINY IZABELIN

1: Wnioski z diagnozy

1.1. Sytuacja społeczna

1.2. Sytuacja gospodarcza

1.3 Sytuacja przestrzenna

2: Jakość życia w Gminie – wyniki badań ankietowych

2.1 Ocena sytuacji w Gminie

2.2. Pożądane priorytety rozwojowe

3: Analiza SWOT z uwzględnieniem elementów partycypacji społecznej

CZĘŚĆ II: STRATEGICZNE KIERUNKI ROZWOJU GMINY IZABELIN

1: Misja i wizja

2: Cele strategiczne rozwoju w wymiarze przestrzennym, gospodarczym i społecznym. Kierunki działań podejmowanych dla osiągnięcia celów strategicznych. Oczekiwane rezultaty planowanych działań oraz wskaźniki ich osiągnięcia

3: Model struktury funkcjonalno-przestrzennej Gminy Izabelin. Ustalenia i rekomendacje w zakresie kształtowania i prowadzenia polityki przestrzennej w Gminie

4: Spójność kierunków rozwoju Gminy z kierunkami wynikającymi ze strategii rozwoju województwa. Obszary strategicznej interwencji określone w strategii rozwoju województwa wraz z zakresem planowanych działań

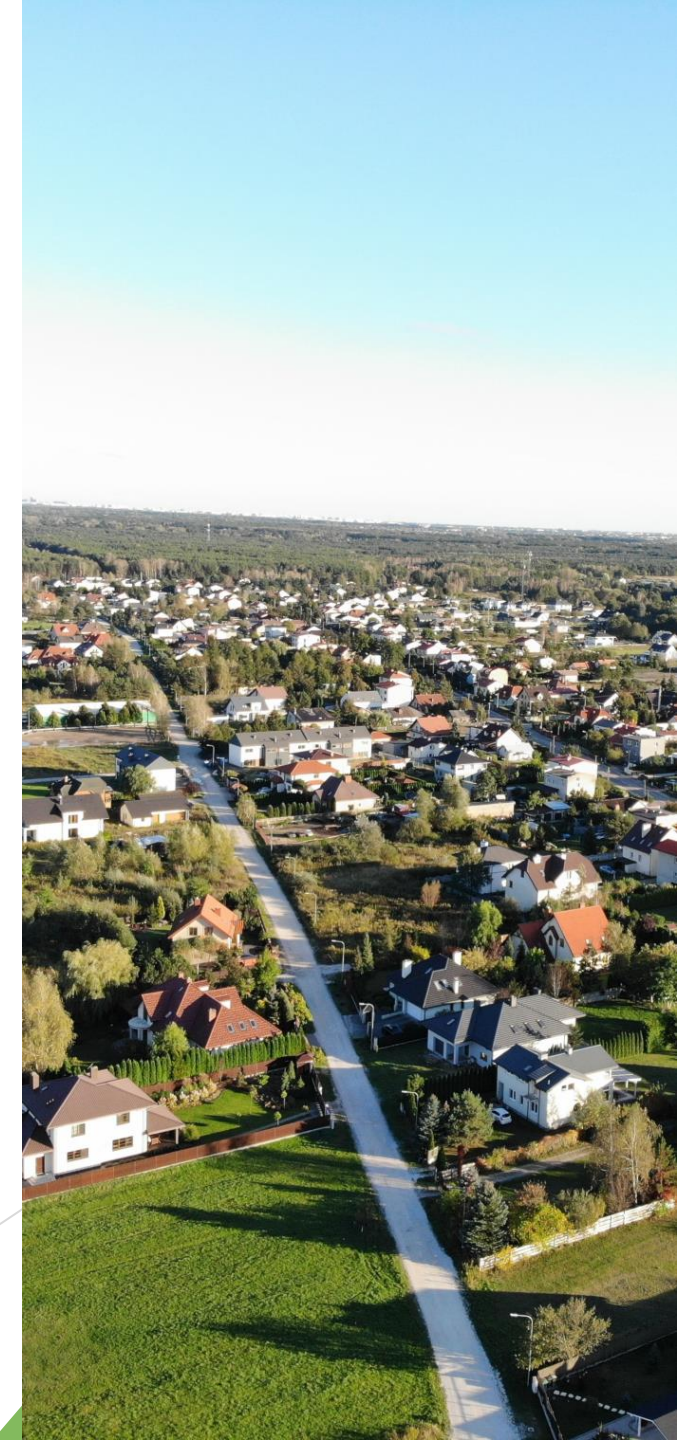
5: System realizacji strategii, w tym wytyczne do sporządzenia dokumentów wykonawczych

7: Ramy finansowe i źródła finansowania

Załącznik 1: Diagnoza sytuacji przestrzennej, gospodarczej i społecznej Gminy Izabelin

Załącznik 2: Wzór ankiety

Załącznik 3: Tabela ewaluacyjna



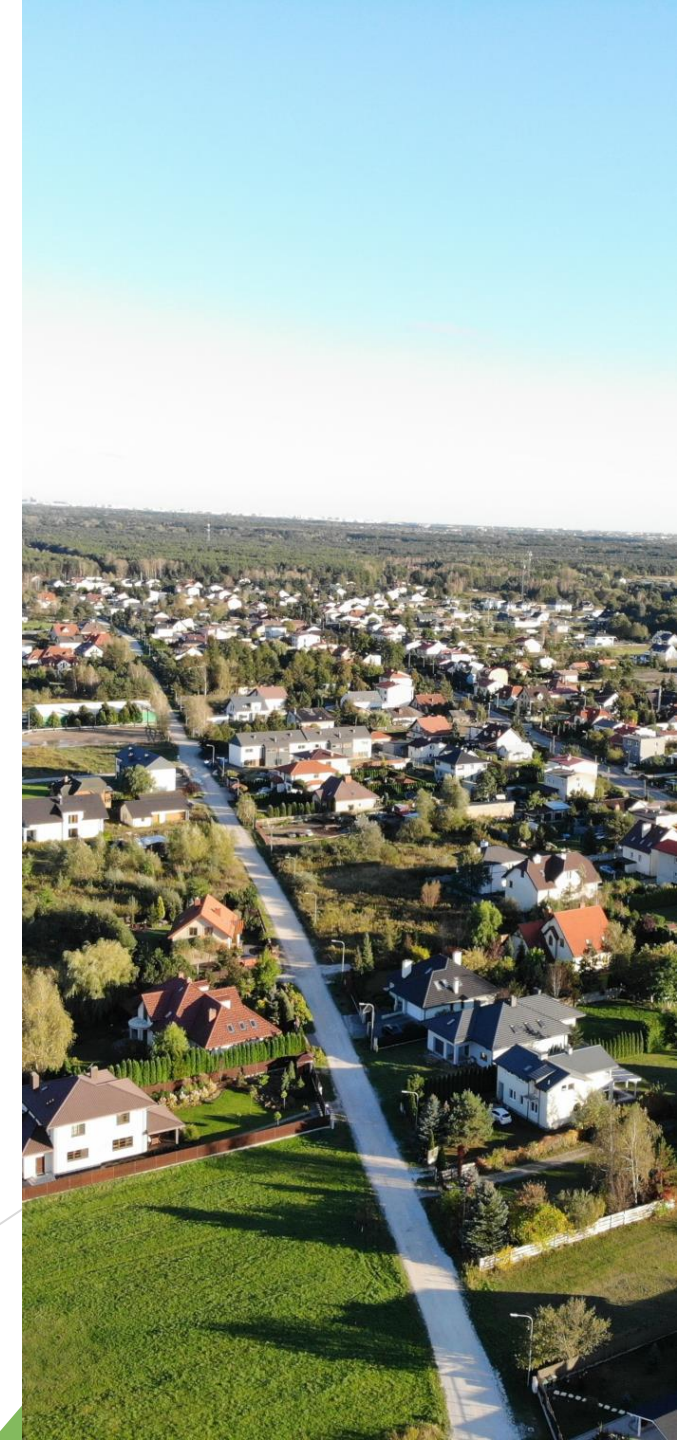
ZESPÓŁ STRATEGICZNY

Ważnym źródłem informacji byli członkowie **Zespołu ds. opracowania Strategii Rozwoju Gminy Izabelin na lata 2022-2030**, w skład którego wchodziłi reprezentanci władz, jednostek organizacyjnych i społeczności lokalnej:

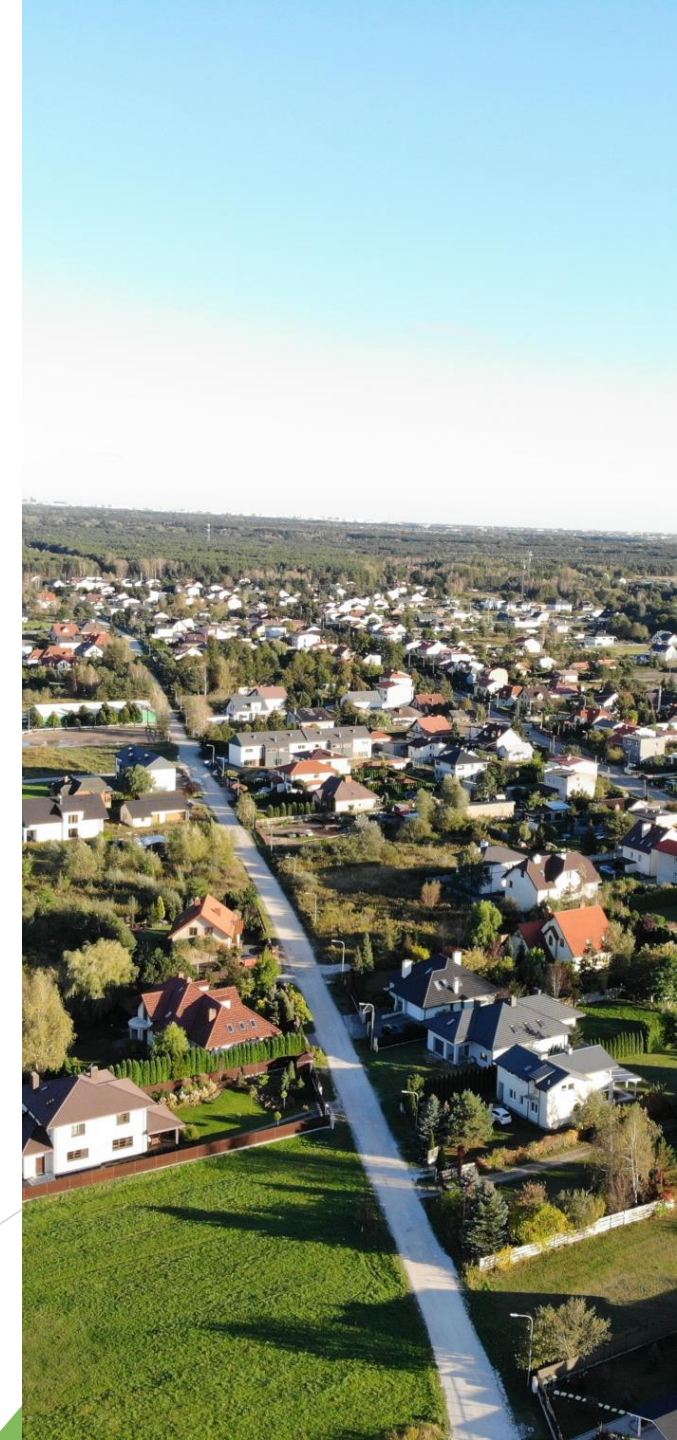
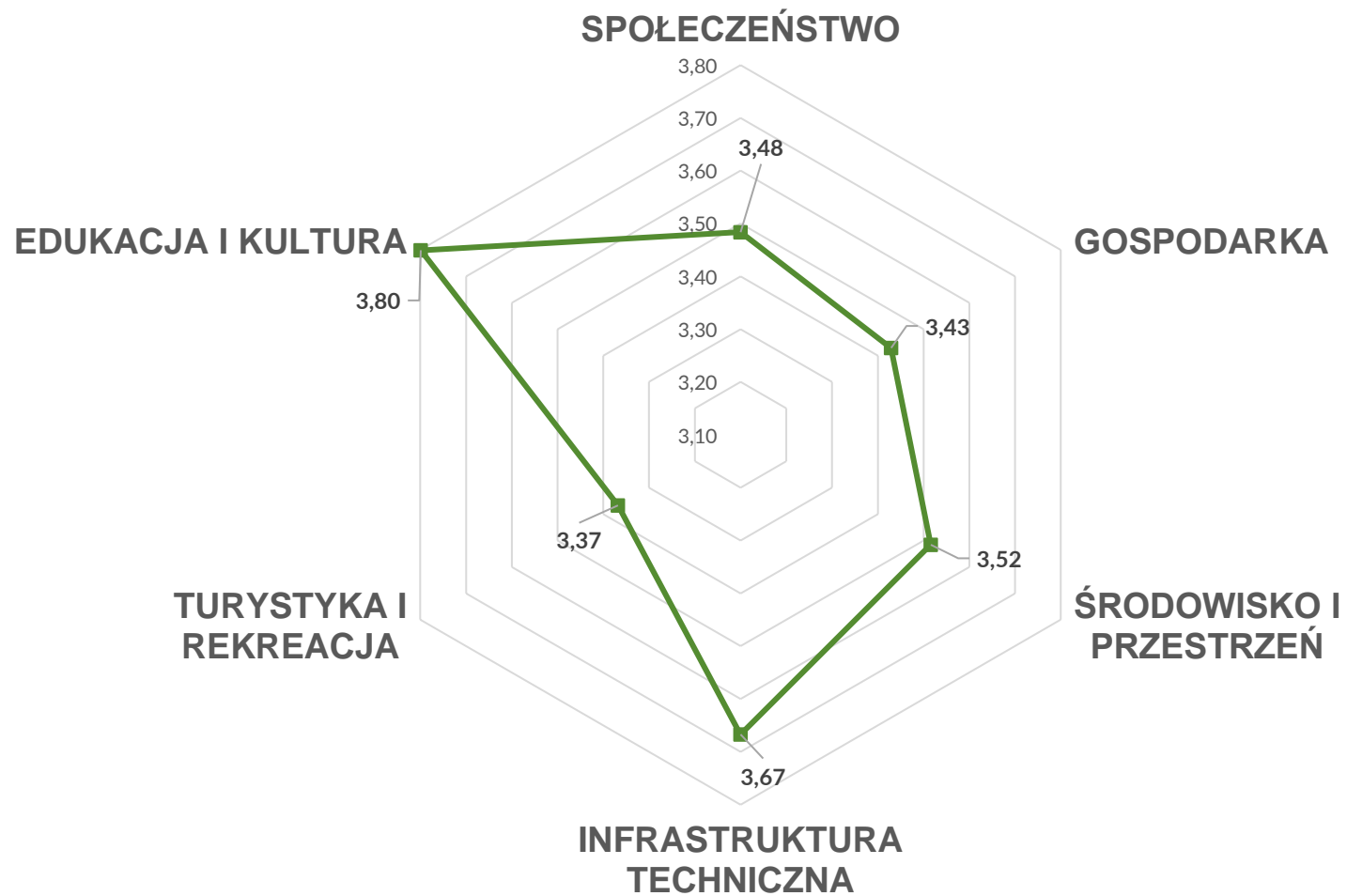
- Agata Bartoszewicz – Sekretarz Gminy Izabelin, przewodnicząca zespołu
- Agnieszka Woźniak - Skarbnik Gminy Izabelin,
- Joanna Białas - Przewodnicząca Rady Gminy Izabelin,
- Małgorzata Wiśniewska - Radna Gminy Izabelin,
- Agnieszka Czarnecka - Kierownik Wydziału Ochrony Środowiska Urzędu Gminy Izabelin,
- Jacek Kuźniewicz – Kierownik Wydziału Rozwoju i Bieżącego Utrzymania Urzędu Gminy Izabelin,
- Krzysztof Stańczyk - Kierownik Wydziału Architektury i Planowania Przestrzennego Urzędu Gminy Izabelin,
- Ewa Przybysz – Dyrektor Gminnego Ośrodka Pomocy Społecznej,
- Anita Fieducik - Dyrektor Szkoły Podstawowej im. płka S. Królickiego w Izabelinie,
- Aleksandra Dobroszkiewicz - Dyrektor Gminnego Przedszkola w Izabelinie,
- Małgorzata Przestrzelska - Dyrektor Gminnego Przedszkola w Laskach,
- Aneta Beczek - Dyrektor Centrum Usług Wspólnych Izabelin,
- Paweł Bohdziewicz - Prezes Gminnego Przedsiębiorstwa Wodociągów i Kanalizacji „Mokre Łąki” Izabelin Sp. z o.o.,
- Agnieszka Jeziorska – Dyrektor SPZOZ Izabelin,
- Joanna Orłoś-Supeł - Dyrektor Centrum Kultury Izabelin,
- Anna Rychlik - Stowarzyszenie dla Nas,
- Monika Grzybowska - Stowarzyszenie Partnerstwa Miast i Gmin,
- Maciej Motelski - Stowarzyszenie Partnerstwa Miast i Gmin,
- Krzysztof Charchuła - Fundacja Przyjaciele Alego.

Ponadto Zespół wspierali eksperci z Wielkopolskiej Akademii Nauki i Rozwoju z Poznania:

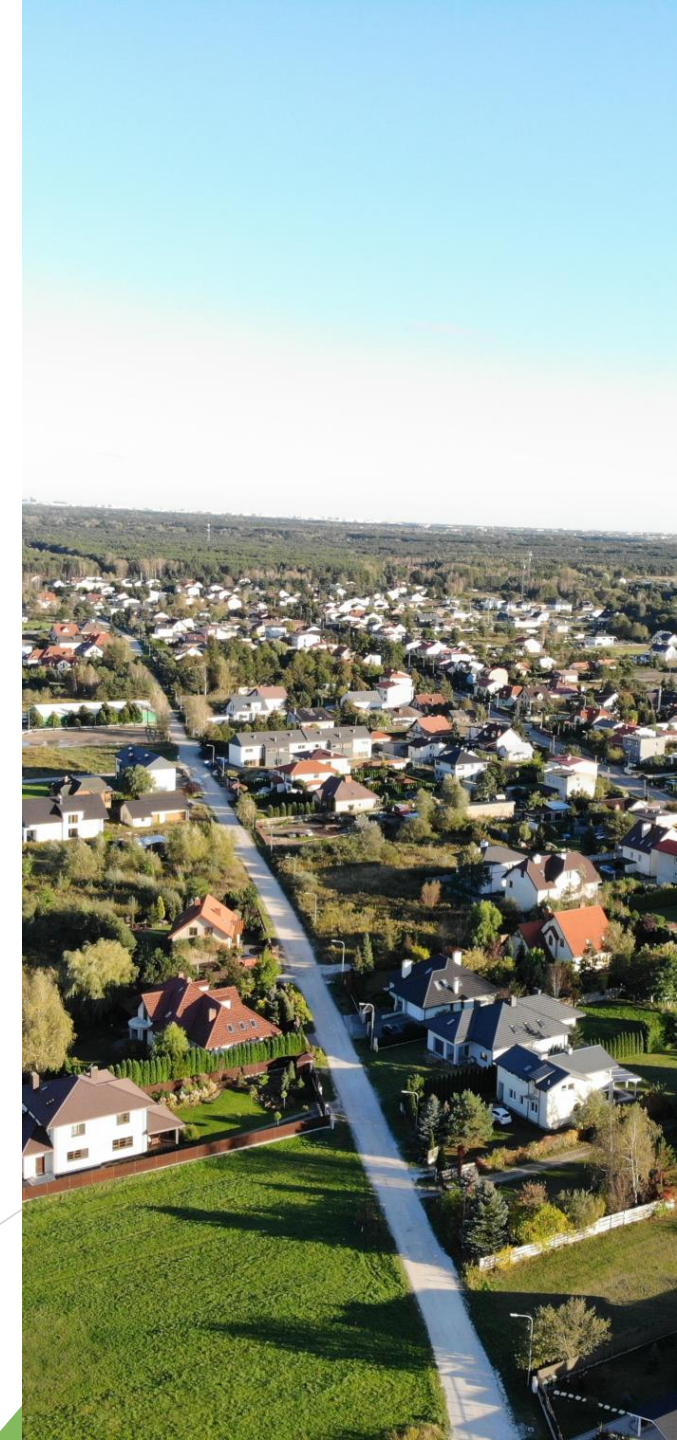
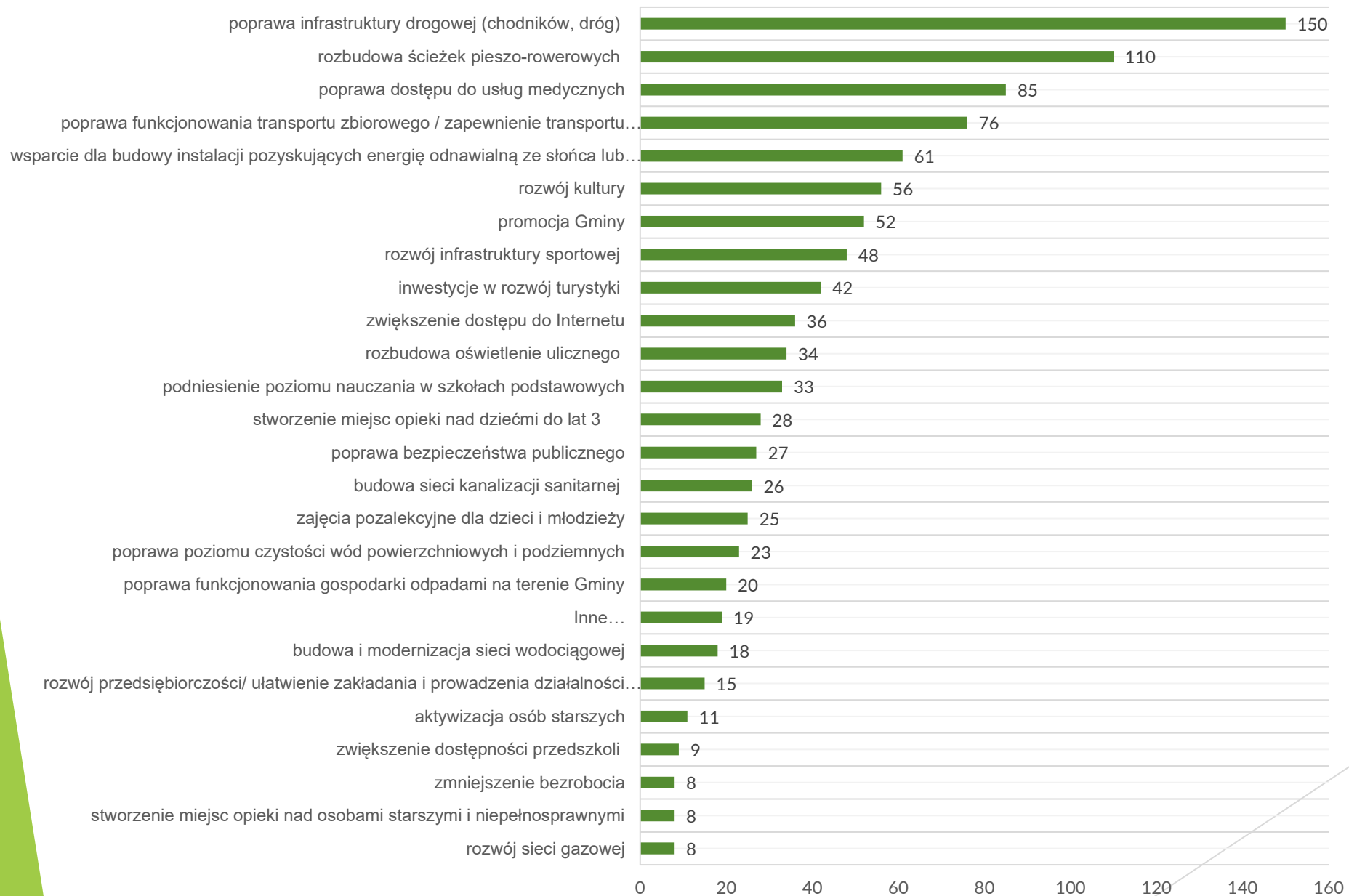
- • Jakub Jackowski – Starszy Specjalista ds. Strategii i Rozwoju lokalnego,
- • Irma Kuznetsova – Dyrektor Działu Strategii i Rozwoju Lokalnego,
- • dr Joanna Cieślińska – ekspert.



WYNIKI BADAŃ ANKIETOWYCH

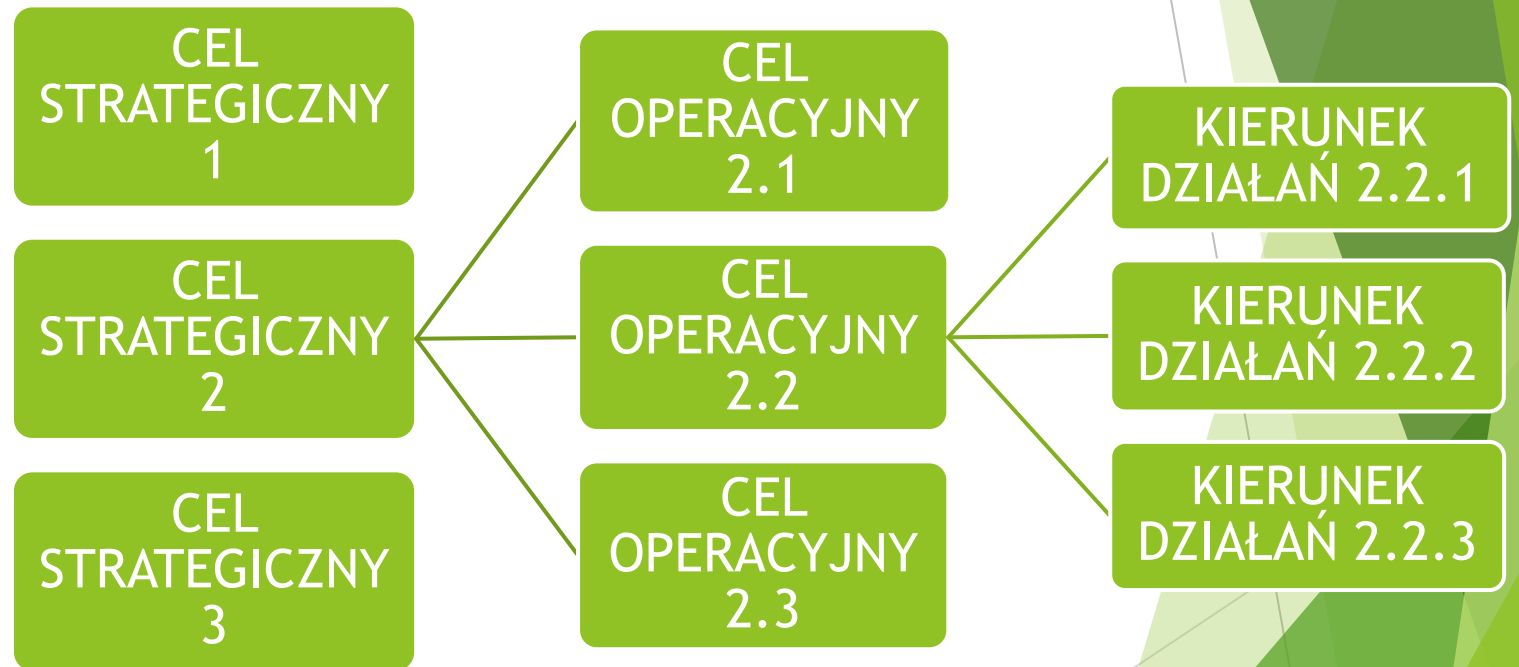


PRIORYTETY ROZWOJU WG MIESZKAŃCÓW



STRATEGICZNE KIERUNKI ROZWOJU

MISJA, WIZJA



MISJA GMINY IZABELIN:



Wspólnie tworzymy warunki do harmonijnego rozwoju Gminy Izabelin, w której dbałość o dobrostan wszystkich mieszkańców łączymy z troską o środowisko naturalne. W naszych działaniach kierujemy się wzajemnym szacunkiem, wrażliwością na potrzeby innych oraz odpowiedzialnością za naszą wspólną przyszłość



WIZJA GMINY IZABELIN:



W 2030 r. Gmina Izabelin, dzięki konsekwentnej realizacji obranych celów, daje poczucie wspólnoty wszystkim mieszkańcom. Oferuje zieloną, funkcjonalną i bezpieczną przestrzeń do życia. Stwarza warunki do rozwoju, aktywności i odpoczynku, zachowując równowagę pomiędzy środowiskiem przyrodniczym a nowoczesną infrastrukturą.





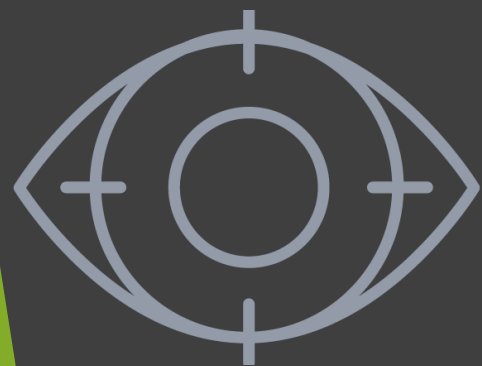
CELE STRATEGICZNE

CEL I: Zapewnienie mieszkańcom Gminy Izabelin wysokiej jakości życia poprzez wspieranie rozwoju i aktywności, dostęp do usług publicznych oraz budowanie wspólnej tożsamości i postaw obywatelskich

CEL II: Zachowanie i ochrona dziedzictwa przyrodniczego Gminy poprzez świadome budowanie wysokiej kultury środowiskowej mieszkańców, samorządu i biznesu

CEL III: Realizacja harmonijnego rozwoju przestrzennego Gminy zapewniającego skuteczne zaspakajanie potrzeb mieszkańców i łączącego otwartość aglomeracyjną z zachowaniem troski o stan środowiska przyrodniczego.

CEL I: Zapewnienie mieszkańcom Gminy Izabelin wysokiej jakości życia poprzez wspieranie rozwoju i aktywności, dostęp do usług publicznych oraz budowanie wspólnej tożsamości i postaw obywatelskich



1.1 Zapewnienie mieszkańcom dostępu do wysokiej jakości usług publicznych w zakresie kultury, sportu, pomocy społecznej i zdrowia

1.2 Podniesienie jakości i rozwój usług opiekuńczych i edukacyjnych na terenie Gminy

1.3 Zapewnienie rozwoju gospodarczego Gminy gwarantującego dobrostan finansowy mieszkańców

1.4 Wzmocnienie integracji wszystkich mieszkańców i budowa wspólnoty społeczności Gminy

Cel operacyjny

Kierunki działań

1.1 Zapewnienie mieszkańcom dostępu do wysokiej jakości usług publicznych w zakresie kultury, sportu, pomocy społecznej i zdrowia

- rozwój infrastruktury oraz oferty sportowo-rekreacyjnej w Gminie;
- modernizacja budynków i infrastruktury pomocy społecznej, kultury i sportu;
- rozszerzenie i dostosowywanie oferty instytucji pomocy społecznej do potrzeb mieszkańców, w tym szczególnie grup zagrożonych wykluczeniem społecznym;
- rozszerzenie oferty Centrum Kultury Izabelin;
- stałe diagnozowanie i monitorowanie lokalnych potrzeb mieszkańców;
- promocja zdrowego stylu życia i aktywności fizycznej oraz prowadzenie działań profilaktycznych;

1.2 Podniesienie jakości i rozwój usług opiekuńczych i edukacyjnych na terenie Gminy

- rozszerzenie oferty opieki nad dziećmi do lat 3;
- modernizacja budynków i infrastruktury placówek edukacji;
- pozyskanie i utrzymanie kadry pedagogicznej oraz pracowników socjalnych z odpowiednimi kwalifikacjami;
- rozwój edukacji włączającej;

Cel operacyjny

Kierunki działań

1.3 Zapewnienie rozwoju gospodarczego Gminy gwarantującego dobrostan finansowy mieszkańców

- wsparcie przedsiębiorców prowadzących działalność na terenie Gminy poprzez m.in. tworzenie przestrzeni co-workingowych, system zachęt finansowych, czy promocję lokalnego biznesu;
- integracja środowiska biznesowego Gminy m.in. poprzez powołanie Rady Biznesu, stworzenie platformy współpracy, mentoring, wykorzystanie wiedzy seniorów;
- tworzenie sprzyjających warunków do podejmowania przez mieszkańców własnej działalności gospodarczej;
- podejmowanie działań mających na celu wspieranie aktywizacji zawodowej i przedsiębiorczości mieszkańców;

1.4 Wzmocnienie integracji wszystkich mieszkańców i budowa wspólnoty społeczności Gminy

- tworzenie sprzyjających warunków do integracji społecznej;
- rozwój gminnej koncepcji wolontariatu;
- prowadzenie aktywnej polityki senioralnej oraz wsparcie integracji międzypokoleniowej;
- wspieranie aktywności obywatelskiej mieszkańców;
- stała współpraca z służbami i instytucjami w celu zapewnienia mieszkańcom bezpieczeństwa w przestrzeni publicznej;
- zwiększenie efektywności funkcjonowania Urzędu Gminy i jednostek podległych w celu skuteczniejszego zaspokajania potrzeb mieszkańców;

CEL II: Zachowanie i ochrona dziedzictwa przyrodniczego Gminy poprzez świadome budowanie wysokiej kultury środowiskowej mieszkańców, samorządu i biznesu



2.1 Wielowymiarowa adaptacja do zmian klimatu

2.2 Ochrona środowiska przyrodniczego i szczególnie cennych ekosystemów Kampinoskiego Parku Narodowego i jego otuliny

2.3 Rozwój terenów zielonych i rekreacyjnych

Cel operacyjny	Kierunki działań
2.1 Wielowymiarowa adaptacja do zmian klimatu	<ul style="list-style-type: none"> • poprawa lokalnej gospodarki wodnej, racjonalizacja zużycia wody i zwiększanie możliwości retencyjnych, w tym wspieranie małej retencji; • poprawa jakości stanu powietrza poprzez ograniczanie niskiej emisji oraz proekologiczną politykę przestrzenną; • wspieranie rozwoju instalacji OZE na terenie Gminy; • ochrona i przeciwdziałanie zanieczyszczeniu gleby; • zwiększenie efektywności systemu gospodarowania odpadami szczególnie w zakresie zbiórki selektywnej; • współpraca z Kampinoskim Parkiem Narodowym oraz innymi służbami i instytucjami w zakresie skutecznego przeciwdziałania negatywnym skutkom zmian klimatu; • podnoszenie ekologicznej świadomości mieszkańców;
2.2 Ochrona środowiska przyrodniczego i szczególnie cennych ekosystemów Kampinoskiego Parku Narodowego i jego otuliny	<ul style="list-style-type: none"> • współpraca z Kampinoskim Parkiem Narodowym w celu koordynacji działań mających na celu ochronę dziedzictwa przyrodniczego Gminy; • rozwój gminnego systemu zarządzania zasobami środowiska; • prowadzenie edukacji ekologicznej mieszkańców;
2.3 Rozwój terenów zielonych i rekreacyjnych	<ul style="list-style-type: none"> • rozwój oraz utrzymanie zieleni urządzonej na terenie Gminy stanowiącej dopełnienie zieleni naturalnej jako elementu podnoszącego walory estetyczno-krajobrazowe przestrzeni publicznej; • poszerzenie funkcjonalności terenów zielonych o elementy edukacyjne wpływające na podnoszenie świadomości ekologicznej mieszkańców; • tworzenie nowych terenów zielonych na obszarach zabudowanych pełniących funkcje rekreacyjne, integracyjne oraz podnoszące estetykę przestrzeni;

CEL III: : Realizacja harmonijnego rozwoju przestrzennego Gminy zapewniającego skuteczne zaspakajanie potrzeb mieszkańców i łączącego otwartość aglomeracyjną z zachowaniem troski o stan środowiska przyrodniczego



3.1 Rozwijanie inteligentnej infrastruktury technicznej wspierającej zrównoważony rozwój

3.2 Wspieranie zintegrowanego i kompleksowego systemu komunikacyjnego Gminy

3.3 Prowadzenie zrównoważonej polityki przestrzennej Gminy

3.4 Skuteczna promocja i utrwalanie pozytywnego wizerunku Gminy w oparciu o jej atuty

Cel operacyjny

Kierunki działań

3.1 Rozwijanie inteligentnej infrastruktury technicznej wspierającej zrównoważony rozwój

- rozwój i modernizacja infrastruktury wodno-kanalizacyjnej oraz gazowej zapewniający wszystkim mieszkańcom dostęp do mediów;
- prowadzenie spójnej i funkcjonalnej polityki rozwoju przestrzennego zapobiegającej nadmiernemu rozproszeniu zabudowy mieszkaniowej (głównie zabudowy wysokiej, nie wpisującej się w charakter Gminy) i chroniącej walory przyrodnicze Gminy;
- zwiększanie dostępności do Internetu;
- zapewnienie bezpieczeństwa energetycznego poprzez modernizację istniejącej sieci przesyłowej i tworzenie alternatywnych dróg zaopatrzenia w energię;

3.2 Wspieranie zintegrowanego i kompleksowego systemu komunikacyjnego Gminy

- rozwój i modernizacja sieci drogowej uwzględniającej potrzeby mieszkańców oraz środowisko naturalne;
- rozwój zintegrowanego i sprawnego systemu transportu publicznego;
- rozwój sieci ścieżek rowerowych zarówno jako alternatywnego środka komunikacji z aglomeracją, jak i na potrzeby turystyki;
- rozwój połączeń komunikacyjnych z gminami ościennymi oraz Warszawą;
- współpraca z gminami ościennymi i powiatem w celu rozwoju sieci drogowej i komunikacji publicznej;
- realizacja kampanii społecznych dotyczących bezpieczeństwa na drogach;

Cel operacyjny

Kierunki działań

3.3 Prowadzenie zrównoważonej polityki przestrzennej Gminy

- dbałość o spójny charakter zabudowy wpływający na estetykę Gminy;
- zachowanie jasnego podziału funkcjonalnego przestrzeni Gminy na tereny mieszkalne, przemysłowe i rekreacyjne;
- współpraca z Kampinoskim Parkiem Narodowym w zakresie kształtowania ładu przestrzennego i rozwoju funkcjonalnego Gminy;
- uwzględnianie w planach zagospodarowania korytarzy powietrznych w celu poprawy jakości powietrza;

3.4 Skuteczna promocja i utrwalanie pozytywnego wizerunku Gminy w oparciu o jej atuty

- budowa pozytywnego wizerunku Gminy Izabelin jako obszaru o wysokich standardach środowiskowych przy wykorzystaniu walorów przyrodniczych oraz atutów wynikających z położenia i potencjału;
- współpraca z Kampinoskim Parkiem Narodowym w zakresie budowy wspólnej oferty turystycznej i rekreacyjnej;
- dbałość o miejsca pamięci zlokalizowane na terenie Gminy;
- wspieranie racjonalnego i zrównoważonego rozwoju ruchu turystyczno-rekreacyjnego na terenie Gminy z uwzględnieniem warunków przestrzennych, środowiskowych, komunikacyjnych oraz potrzeb mieszkańców;
- pogłębianie współpracy międzynarodowej z gminami partnerskimi;

MODEL STRUKTURY FUNKCJONALNO-PRZESTRZENNEJ GMINY IZABELIN, USTALENIA I REKOMENDACJE W ZAKRESIE KSZTAŁTOWANIA I PROWADZENIA POLITYKI PRZESTRZENNEJ

SPÓJNOŚĆ DOKUMENTÓW



OSI regionu Mazowieckiego regionalnego

płocki ciechanowski

OSI regionu Warszawskiego stołecznego

warszawski zach. Miasto Warszawa

Miejskie Obszary Funkcjonalne

miasta średnie tracące funkcje społeczno-gospodarcze – wskazane w KSRR 2030

pozostałe miasta

WARSZAWA 1,8 mln

diagramy proporcjonalne do liczby mieszkańców

W Strategii Rozwoju Województwa Mazowieckiego do 2030 r. zostały wyznaczone dwa typy OSI: problemowe oraz bieguny wzrostu. Gmina Izabelin została zaliczona do OSI problemowego podregionu warszawskiego zachodniego (w regionie Warszawskim stołecznym).

Zgodnie z zapisami Strategii rozwoju województwa mazowieckiego 2030+ „Innowacyjne Mazowsze” interwencja w OSI warszawsko-zachodnim zorientowana będzie na poprawę koordynacji rozwoju nowych funkcji, związanych z intensywnym procesem urbanizacji, prowadzącym do powstawania konfliktów przestrzennych i chaosu przestrzennego.

SYSTEM REALIZACJI STRATEGII

Jednym z elementów wdrażania niniejszej Strategii jest obowiązek pracowników Urzędu oraz jednostek organizacyjnych do **zapoznania się z dokumentem** oraz **wyznaczenie obszarów, za które każda jednostka, wydział lub pracownik będą odpowiedzialni.**

Podmiotami zaangażowanymi w proces realizacji strategii będzie **sektor publiczny** (władze samorządowe, Urząd Gminy, jednostki organizacyjne Gminy, inne jednostki samorządu terytorialnego), **sektor prywatny** (partnerzy prywatni i biznesowi, przedsiębiorcy, inwestorzy, organizacje otoczenia biznesu, zrzeszenia gospodarcze) oraz **sektor społeczny** (mieszkańcy, organizacje pozarządowe, liderzy społeczni, osoby publiczne).

Z kolei za etap **wdrażania, monitorowania, ewaluacji i aktualizacji** Strategii odpowiedzialny będzie Wójt Gminy Izabelin, Rada Gminy oraz odpowiednie komórki Urzędu, jednostki organizacyjne i partnerzy Gminy.



SYSTEM REALIZACJI STRATEGII

Wójt Gminy Izabelin

- stymulowanie i koordynacja działań
- integrowanie zasobów

Rada Gminy Izabelin

- wsparcie strategiczne przy realizacji i ewaluacji strategii i podejmowaniu decyzji strategicznych

Poszczególne Referaty Urzędu Gminy

- koordynacja działań
- poszukiwanie nowych źródeł finansowania
- monitoring, ewaluacja i przygotowanie zmian do aktualizacji
- realizacja



SYSTEM REALIZACJI STRATEGII

Cel operacyjny	Kierunki działań	Jednostka odpowiedzialna	Planowany termin wykonania	Faktyczny termin wykonania	Realizacja (TAK / NIE)
<p>1.1 Zapewnienie mieszkańcom dostępu do wysokiej jakości usług publicznych w zakresie kultury, sportu, pomocy społecznej i zdrowia</p>	<ul style="list-style-type: none"> • rozwój infrastruktury oraz oferty sportowo-rekreacyjnej w Gminie; 				
	<ul style="list-style-type: none"> • modernizacja budynków i infrastruktury pomocy społecznej, kultury i sportu; 				
	<ul style="list-style-type: none"> • rozszerzenie i dostosowywanie oferty instytucji pomocy społecznej do potrzeb mieszkańców, w tym szczególnie grup zagrożonych wykluczeniem społecznym; 				
	<ul style="list-style-type: none"> • rozszerzenie oferty Centrum Kultury Izabelin; 				
	<ul style="list-style-type: none"> • stałe diagnozowanie i monitorowanie lokalnych potrzeb mieszkańców; 				
	<ul style="list-style-type: none"> • promocja zdrowego stylu życia i aktywności fizycznej oraz prowadzenie działań profilaktycznych; 				



Strategia Rozwoju Gminy Izabelin na lata 2022-2030



Projekt czerwiec 2022

 Wielkopolska Akademia Nauki i Rozwoju



Tomasz Michałowicz
Ekspert ds. strategii i
rozwoju lokalnego



Iwona Nowacka
Z-ca Dyrektora Działu
strategii i rozwoju
lokalnego

ZAPRASZAMY DO SKŁADANIA UWAG – do 19 września

- ▶ Uwagi do projektu strategii prosimy składać za pośrednictwem [FORMULARZA](#)
- ▶ Wypełniony formularz można:
 - przesłać za pośrednictwem poczty elektronicznej na adres e-mail: konsultacje@izabelin.pl
 - przesłać na adres: Urząd Gminy Izabelin, ul. 3 Maja 42, 05-080 Izabelin (o terminowości decyduje data wpływu formularza do Urzędu),
 - złożyć osobiście w Biurze Obsługi Mieszkańca w Urzędzie Gminy Izabelin w godzinach pracy urzędu (poniedziałek 9:00–18:00, wtorek–piątek 8:00–16:00),

