

# URZĄD GMINY IZABELIN

INSPEKTOR DS. ZARZĄDZANIA KRYZYSOWEGO, OBRONNYCH I OBRONY CYWILNEJ

**ZATWIERDZAM**

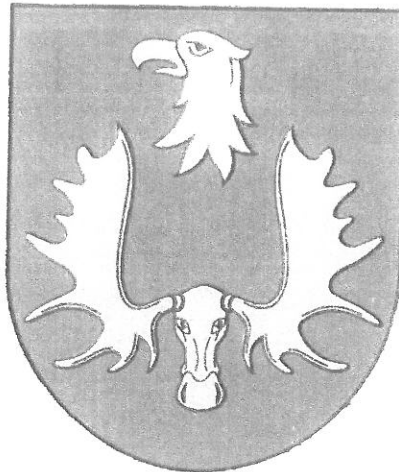
Przewodniczący GZZK

~~WONT~~  
~~Witold Malarowski~~  
.....  
Witold Malarowski

**UZGODNIŁ**  
Starosta

Z up. STAROSTY

Włodzimierz Gwóźdź.....  
Naczelny (Imię i Nazwisko)



**PLAN  
EWAKUACJI (PRZYJĘCIA)  
LUDNOŚCI, ZWIERZĄT I MIENIA  
II STOPNIA  
NA WYPADEK MASOWEGO ZAGROŻENIA  
Część opisowa (legenda)**

**OPRACOWAŁ**

Inspektor ds. kryzysowych i OC

.....  
Jan Mickiewicz

---

IZABELIN 2009 r.

## SPIS TREŚCI

Lp.	Nazwa dokumentu	Strona
	<b>CZĘŚĆ OPISOWA</b>	
	<b>Wstęp</b>	
I.	Cel i zamiar ewakuacji (przyjęcia) ludności .....	- 9
II.	Wykaz osób kierujących procesem ewakuacji (przyjęcia) ludności i plan ich powiadamiania .....	- 12
III.	Sposób powiadamiania ludności o zarządzanej ewakuacji .....	- 15
IV.	Organizacja powiadamiania sołectw o ewakuacji (przyjęciu) ludności oraz łączności kierowania i współdziałania .....	- 18
V.	Zestawienie elementów organizacyjnych ewakuacji (przyjęcia) i czas ich rozwinięcia .....	- 20
VI.	Zestawienie ludności planowanej do ewakuacji (przyjęcia) i zagrożonej zniszczeniem infrastruktury z podziałem na poszczególne sołectwa .....	- 21
VII.	Zestawienie planowanych, niezbędnych środków transportowych do zabezpieczenia ewakuacji (przyjęcia) ludności .....	- 23
VIII.	Organizacja zabezpieczenia porządkowo – ochronnego i regulacji ruchu....	- 24
IX.	Organizacja zabezpieczenia medyczno– sanitarnego i technicznego	- 24
X.	Zadania i podział odpowiedzialności członków Gminnego Zespołu Zarządzania Kryzysowego w procesie ewakuacji .....	- 25
XI.	Ćwiczenia okresowe .....	- 30
	<b><u>Załączniki:</u></b>	
	1. Zarządzenie (i wytyczne) w sprawie ewakuacji I stopnia	
	2. Sygnały alarmowe i komunikaty ostrzegawcze	
	3. Normy żywieniowo-bytowe ludzi i zwierząt	
	4. Zabezpieczenie potrzeb żywnościowych osób ewakuowanych	
	5. Karta ewakuacji	
	6. Karta ewidencji osób ewakuowanych	
	7. Karta ewidencji ewakuowanych grup osób	
	8. Karta ewidencji ewakuowanych zwierząt	
	9. Karta ewidencji ewakuowanego mienia	
	10. Karta ewidencji ewakuowanej unikalnej aparatury, urządzeń dokumentacji naukowej	
	11. Karta świadczeń osobistych i rzeczowych	
	12. Porozumienia	
	13. Wykaz obiektów do zakwaterowania ewakuowanej ludności	
	14. Wykaz sił i środków do prowadzenia ewakuacji	
	<b>Mapa w skali 1:15 000</b>	

## WSTĘP

Plan ewakuacji (przyjęcia) ludności, zwierząt i mienia II stopnia na wypadek masowego zagrożenia ma umożliwić wypełnienie obowiązku, jaki nakłada na Wójta Art. 17 ust. 6 i 7 ustawy z dnia 21 listopada 1967 roku o powszechnym obowiązku obrony Rzeczypospolitej Polskiej (tj. Dz. U. z 2004 r. Nr 241, poz. 2416 z późn. zm.) oraz § 3 punkt 8 i 9 rozporządzenia Rady Ministrów z dnia 25 czerwca 2002 roku w sprawie szczegółowego zakresu działania Szefa Obrony Cywilnej Kraju, szefów obrony cywilnej województw, powiatów i gmin (Dz. U. Nr 96, poz. 850) w związku z ustaleniami wynikającymi z wytycznych Szefa Obrony Cywilnej Kraju z dnia 17 października 2008 r. w sprawie zasad ewakuacji ludności, zwierząt i mienia na wypadek masowego zagrożenia.

Plan opracowano w celu zapewnienia zmniejszenia stopnia zagrożenia oraz zapewnienia podstawowych warunków przetrwania społeczeństwu Gminy Izabelin w sytuacji wystąpienia symptomów masowego zagrożenia.

Treść planu odniesiono do:

1. Sytuacji związanych z możliwością wystąpienia awarii i katastrof oraz klęsk żywiołowych lub ataku terrorystycznego, którego skutki mogą zagrażać życiu i zdrowiu znacznej ilości ludzi, a ich likwidacja może być skuteczna tylko w ścisłym współdziałaniu różnych organów publicznych oraz specjalistycznych służb, inspekcji, instytucji, a także organizacji społecznych i pozarządowych.
2. Założenia, że w działaniach mających na celu zapobieganie skutkom zagrożeń i klęsk żywiołowych oraz w ich usuwaniu do pomocy organom władzy samorządowej i rządowej powołane zostały:
  - przy Prezydentach Miast, Burmistrzach, Wójtach – Gminne Zespoły Zarządzania Kryzysowego,
  - przy Starostach – Powiatowe Zespoły Zarządzania Kryzysowego,
  - przy Wojewodzie Mazowieckim - Wojewódzki Zespół Zarządzania Kryzysowego.

W planie opisuje się zamiar działania, sposoby oraz organizację powiadamiania i zabezpieczenia ewakuacji ludności. Plan zawiera dodatkowe informacje niezbędne do wykonania zadań w zakresie kierowanie ewakuacją, w tym dokumenty dotyczące tworzenia i funkcjonowania zespołów organizacyjnych ewakuacji ludności.

**W planie przyjęto założenie, że w sytuacji wystąpienia nagłego, nieprzewidywalnego zagrożenia kierujący akcją ratunkową może realizować ewakuację I stopnia, polegającą na niezwłocznym przemieszczeniu ludności, zwierząt, mienia z obszarów (miejsc), w których wystąpiło bezpośrednio zagrożenie poza strefę zagrożenia, natychmiast po zaistnieniu zagrożenia w oparciu o aktualny plan ewakuacji ludności II stopnia stanowiący element Gminnego Planu Reagowania Kryzysowego.**

Kierujący akcją ratowniczą jest zobowiązany każdorazowo powiadomić właściwy organ obrony cywilnej o podjętej decyzji ewakuacji I stopnia, podając w szczególności:

- 1) rejon, teren, obiekty lub zespół budynków dla którego zarządził ewakuację,
- 2) rodzaj zagrożenia, który był czynnikiem determinującym ogłoszenie ewakuacji,
- 3) szacunkową liczbę ewakuowanych.

Ewakuacji podlegają wszyscy, którzy znajdują się w rejonie zagrożenia. Pierwszeństwo ewakuacji powinno objąć m.in.: dzieci, kobiety ciężarne, osoby niepełnosprawne, podopiecznych opieki społecznej, osoby przebywające w zakładach opiekuńczych, domach dziecka, szpitalach dla przewlekle i nieuleczalnie chorych, itp.

W ramach ewakuacji I i II stopnia przewiduje się samoewakuację polegającą na przemieszczeniu się ludności z rejonów w których może wystąpić lub wystąpiło bezpośrednio zagrożenie dla życia i zdrowia do rejonów bezpiecznych, opartą przede wszystkim na własnych możliwościach (transportowych, zakwaterowania, itd.) osób podlegających ewakuacji.

Kierowanie przebiegiem samoewakuacji będzie się ograniczać do podawania zaleconych kierunków i rejonów (docelowych miejsc) dla ewakuowanych. Osoby opuszczające rejony zagrożone własnymi środkami transportu, udają się bezpośrednio do miejsc zakwaterowania. Założeniem, które należy przyjąć przy rozmieszczaniu ludności, jest nie rozdzielanie rodzin.

W związku z dynamicznym rozwojem motoryzacji, wiążącym się z posiadaniem własnych samochodów przez coraz większą liczbę rodzin (gospodarstw domowych), samoewakuacja może stać się elementem dominującym w procesie planowania i przeprowadzania ewakuacji. Może ona wystąpić jeszcze przed podjęciem decyzji o ewakuacji, jak również w czasie jej trwania.

Przy realizacji procesu ewakuacji należy stosować zasadę dobrowolności (z uwzględnieniem obowiązków nałożonych na obywateli zapisami w ustawach: o klęsce żywiołowej (Dz. U. z 2002, Nr 62, poz. 558 z późn. zm.), stanie wyjątkowym (Dz. U. z 2002 Nr 113, poz. 985 z późn. zm.) oraz stanie wojennym (Dz. U. z 2002, Nr 156, poz. 1301 z późn. zm.).

To obywatel decyduje czy chce poddać się procesowi ewakuacji czy też nie. Właściwą decyzję podejmie tylko wtedy, gdy będzie posiadał niezbędne informacje dotyczące np. rodzaju i stopnia zagrożenia, ewentualnych skutków, sposobu zachowania się, itp. Dlatego też służby ratownicze powinny brać ten aspekt pod uwagę, ponieważ nie wolno takich ludzi pozostawić bez jakiegokolwiek opieki.

Żaden przepis nakazujący ewakuację, nie spowoduje, że ludzie przestaną ryzykować życiem, gdy zagrożone jest ich mienie, a lokalnej władzy nie zwolni z obowiązku troski o takiego obywatela.

## I. CEL I ZAMIAR EWAKUACJI (PRZYJĘCIA) LUDNOŚCI

1. Na terenie gminy występuje jeden zakład zakwalifikowany do grupy dużego ryzyka wystąpienia awarii przemysłowej, gdzie magazynowane są benzyny, olej napędowy i opały /w 10 zbiornikach znajduje się 73 tysiące m<sup>3</sup>. paliw/ */Zespół specjalistów Politechniki Łódzkiej w swoim raporcie bezpieczeństwa dla zakładu z 2004 r. stwierdza, że zagrożenie jakie może stworzyć zakład nie przekroczy terenu ogrodzonego/*
2. W związku z położeniem Gminy Izabelin (75% powierzchni to łąki i lasy KPN) w otulinie Kampinoskiego Parku Narodowego i możliwością wystąpienia zagrożenia pożarami przestrzennymi kompleksów leśnych Kampinoskiego Parku Narodowego w celu zmniejszenie stopnia zagrożenia oraz zwiększenie możliwości przetrwania ludności ewakuację prowadzić koncentrując się na:
  - a. sprawnej ewakuacji ludności z miejscowości:
    - Izabelin C, Izabelin B, Hornówek, Laski, Sieraków, Truskaw w przypadku zagrożenia pożarem przestrzennym, położonych w bezpośrednim sąsiedztwie, kompleksów leśnych o różnym stopniu zapalności Kampinoskiego Parku Narodowego;
  - b. przygotowaniu niezbędnej liczby miejsc bytowania w tymczasowych miejscach zakwaterowania położonych na terenie Gminy Izabelin;
  - c. zapewnieniu warunków niezbędnych do przetrwania sytuacji kryzysowej ludności miejscowości dotkniętych katastrofalnymi pożarami przestrzennymi, groźnymi w skutkach katastrofami i awariami spowodowanymi siłami natury lub działalnością człowieka (w tym wyewakuowanej do tymczasowych miejsc zakwaterowania);
  - d. W celu zapewnienia skutecznej realizacji zadań zarządzić nakaz natychmiastowego opuszczenia przez mieszkańców i inne osoby przebywających na terenie m. Izabelin C i B, Hornówek, Laski, Sieraków, Truskaw , a w razie potrzeby innych miejscowości gminy przez turystów i przybyszów z zewnątrz;
  - e. Ewakuację mieszkańców z w/w miejscowości zagrożonych bądź dotkniętych katastrofalnym pożarem przestrzennym, prowadzić do miejsc zakwaterowania położonych w sołectwach nie dotkniętych nagłym zagrożeniem kryzysowym.
  - f. Na drogach wyjazdowych z zagrożonych miejscowości oraz na trasach przejazdu do tymczasowych miejsc zakwaterowania, siłami Policji wystawić regulacje ruchu, posterunek kontrolny oraz patrol ruchomy;
  - g. W rejonach objętych pożarem zorganizować patrole Policji oraz OSP;
  - h. Celem zapewnienia sprawnego przemieszczenia ludności i mienia utworzyć w rejonach ewakuacji mieszkańców zagrożonych bądź dotkniętych pożarem przestrzennym:
    - a. w rejonach ewakuacji
      - 2 zespoły ewidencyjno-informacyjne (ZEI):

**ZEI Nr 1** w m. Laski – przed budynkiem Gminnego przedszkola 05-080 Izabelin Laski ul. 3 Maja 43

**ZEI Nr 2** w m. Izabelin – przed budynkiem Urzędu Gminy 05-080 Izabelin ul. 3 Maja 42

– 1 zespół załadowczy na środki transportu (ZZ):

**ZZ Nr 1** w m. Izabelin C dla miejscowości Izabelin B, Izabelin C, Hornówek, Sieraków, Truskaw;

– 1 zespół pomocy medycznej (ZPM):

**ZPM Nr 1** w m. Izabelin na bazie Samodzielnego Publicznego Zakładu Opieki Zdrowotnej

b. na trasach ewakuacji:

– 1 ruchomy zespół pomocy logistycznej (**ZPL Nr 1**), w tym technicznej

c. w docelowych miejscach przeznaczenia:

– 1 zespół pomocy medycznej

**ZPM Nr 2** - w miejscowości tymczasowego rozmieszczenia ewakuowanej ludności siłami Samodzielnego Publicznego Zakładu Opieki Zdrowotnej

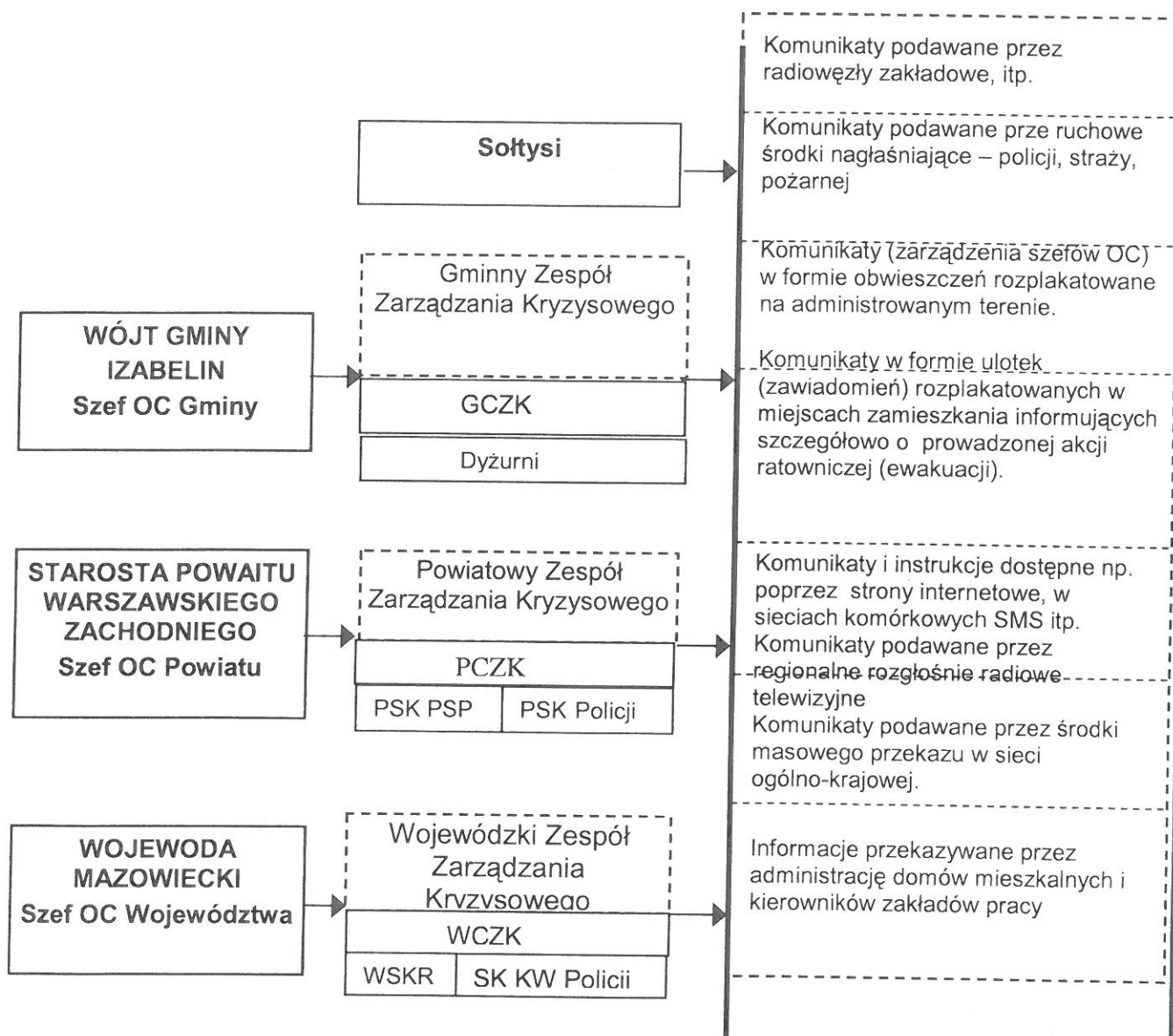
### 3. Podział sił i ich zadania:

- kolumna transportowa Nr 1 (1 autobus i 1 samochód ciężarowy z oponczą, – **ewakuacja mieszkańców z m. Truskaw**
- kolumna transportowa Nr 2 (2 autobusy i 1 samochód ciężarowy z oponczą, 1 ciągnik z przyczepą) – **ewakuacja mieszkańców z m. Izabelin C, Izabelin B, Hornówek, Sieraków**
- kolumna transportowa Nr 3 (1 autobus, 1 samochód ciężarowy z oponczą) – **ewakuacja mieszkańców z m. Mościska, Laski**
- jedna jednostka OSP z Izabelina, jedna jednostka OSP z Lasek – **akcja ratunkowo - ewakuacyjna w miejscowościach objętych ewakuacją.**
- Dwa Zespoły Patrolowo – Interwencyjne z Komendy Powiatowej Policji z/s w Starych Babicach – **działania ochronno – porządkowe w rejonie prowadzenia akcji ratunkowo - ewakuacyjnej**

4. Do rejonu tymczasowego rozmieszczenia ludności skierować z Gminnego Przedsiębiorstwa Wodociągów i Kanalizacji „MOKRE ŁĄKI” **jedną cysternę na wodę o pojemności 5 tys. litrów.**
5. W miejscowościach, z których będą ewakuowani mieszkańcy zorganizować ochronę pozostawionego mienia wykorzystując siły Policji, Ochotniczych Straży Pożarnych i wolontariuszy.
6. W toku ewakuacji priorytetowe znaczenie mają:
  - użycie sił powiatowej stacji ratownictwa medycznego i pogotowia ratunkowego do udzielania pomocy rannym i chorym oraz ich ewakuacji do szpitali,
  - dostawy wody pitnej dla ewakuowanej ludności.
7. W czasie ewakuacji Urząd Gminy Izabelin współdziała:
  - w zakresie wydzielenia środków transportowych do ewakuacji ludności z PPHU SKŁAD Sp. J. Z Laskowski B Laskowska (Izabelin ul. 3 Maja 88) ; KORPORACJA KGL S. A (Mościska ul. Postępu 20);
  - „MOBILES” Sp. z o. o. zgodnie z uzgodnieniem z dnia .....
  - w zakresie ewakuacji zwierząt z Powiatowym Lekarzem Weterynarii odpowiedzialnym za plan ewakuacji zwierząt.
8. W przypadku wystąpienia trudności w procesie ewakuacji, Wójt Gminy Izabelin może zwrócić się o pomoc do Starosty Powiatu Warszawskiego Zachodniego oraz gmin sąsiednich.
9. Ewakuacją w Gminie Izabelin przy pomocy Gminnego Zespołu Zarządzania Kryzysowego kieruje Wójt Gminy – Przewodniczący GZZK z Gminnego Centrum Zarządzania Kryzysowego rozwijanego w Urzędzie Gminy Izabelin.
10. W toku ewakuacji łączność utrzymywać przy wykorzystaniu stacjonarnego systemu łączności przewodowej i radiowej. W sytuacjach awaryjnych wykorzystywać łączników.
11. Meldunki i informacje o przebiegu ewakuacji przekazywać w sytuacjach szczególnych ustnie lub na piśmie w trybie alarmowym.
12. Sprawozdanie za dzień prowadzenia akcji ratunkowej i przebiegu ewakuacji składać do WZKiSO Starostwa Powiatu Warszawskiego Zachodniego do godziny 16.00 z sytuacją na godzinę 15.00.

### III. SPOSÓB POWIADAMIANIA LUDNOŚCI O ZARZĄDZONEJ EWAKUACJI

Powiadamianie ludności o ewakuacji odbywa się poprzez przekazanie bezpośrednich informacji przez sołtysów, przy pomocy komunikatów z ruchowych środków nagłaśniających policji i straży pożarnej, regionalnych rozgłośni radiowych i telewizyjnych, a także syren alarmowych.



*Do ewakuacji gmina przystępuje natychmiast po sygnale. Przewodniczący Zespołu Gminnego niezwłocznie poprzez Gminne Centrum Zarządzania Kryzysowego informuje o zaistniałym zdarzeniu Starostę Powiatu Warszawskiego Zachodniego oraz sołtysów na administrowanym terenie, przedstawiając swoją ocenę sytuacji oraz informację o zamierzonych działaniach.*



## **X. ZADANIA I PODZIAŁ ODPOWIEDZIALNOŚCI CZŁONKÓW GMINNEGO ZESPOŁU ZARZĄDZANIA KRYZYSOWEGO W PROCESIE EWAKUACJI**

Nadzór i kierowanie całością akcji ratunkowej w sytuacji wystąpienia symptomów zagrożenia dla ludności, zwierząt lub mienia sprawuje – Wójt Gminy Izabelin przy pomocy Gminnego Zespołu Zarządzania Kryzysowego. Posiedzenie Zespołu Gminnego zarządzane jest przez Przewodniczącego Zespołu Gminnego - Wójta lub na wniosek członka zespołu w składzie:

- Przewodniczący GZZK - Wójt Gminy
- Zastępca Przewodniczącego GZZK – Komendant Gminny Ochrony Ppoż.
- Kierownik grupy operacji i organizacji działań – Komendant Gminny Ochrony Ppoż.
- Kierownik grupy zabezpieczenia logistycznego – Sekretarz Gminy
- Kierownik grupy opieki zdrowotnej i pomocy socjalno – bytowej – Kierownik GOPS
- Kierownik grupy monitorowania prognoz i analiz – Zastępca Wójta
- Członek grupy opieki zdrowotnej i pomocy socjalno – bytowej – Kierownik SPZOZ w Izabelinie

- Członek grupy opieki zdrowotnej i pomocy socjalno – bytowej Inspektor ds. ewidencji ludności
- Członek grupy planowania Cywilnego – Inspektor ds. kryzysowych i OC.
- Przedstawiciel Komendanta Powiatowego Policji z/s w Starych Babicach
- Prezes Ochotniczej Straży Pożarnej w Izabelinie
- Prezes Ochotniczej Straży Pożarnej w Laskach

Na czas prowadzenia ewakuacji powoływany jest w Urzędzie Gminy Izabelin Stały Dyżur pełniący obowiązki Gminnego Centrum Zarządzania Kryzysowego, które czuwa nad sprawnym obiegiem informacji oraz na polecenie Wójta Gminy powiadamia członków Gminnego Zespołu o posiedzeniu w składzie:

- 1) Zastępca Przewodniczącego GZZK – Komendant Gminny Ochrony Ppoż.
- 2) Kierownik grupy operacji i organizacji działań – Komendant Gminny Ochrony Ppoż.
- 3) Kierownik grupy zabezpieczenia logistycznego – Sekretarz Gminy
- 4) Kierownik grupy opieki zdrowotnej i pomocy socjalno – bytowej – Kierownik GOPS
- 5) Członek grupy opieki zdrowotnej i pomocy socjalno – bytowej – Kierownik Samodzielnego Publicznego Zakładu Opieki Zdrowotnej w Izabelinie
- 6) Członek grupy opieki zdrowotnej i pomocy socjalno – bytowej – Kierownik Zakładu Opieki Zdrowotnej Zakładu dla Ociemniałych w Laskach
- 7) Członek grupy opieki zdrowotnej i pomocy socjalno – bytowej - Inspektor ds. ewidencji ludności
- 8) Członek grupy planowania cywilnego – Inspektor ds. kryzysowych i OC
- 9) Przedstawiciel Komendanta Powiatowego Policji z/s w Starych Babicach
- 10) Prezes OSP Izabelin
- 11) Prezes OSP Laski

Dla zwiększenie możliwości przetrwania ludności i zapewnienie sprawnej realizacji ewakuacji członkowie Zespołu Gminnego odpowiadają za:

Siatka Odpowiedzialności						
Zadanie	Kierowanie i nadzorowanie	Zabezpieczenie medyczno sanitarne	Zabezpieczenie logistyczne	Zabezpieczenie porządkowo ochronne i regulacji ruchu	Rozwinięcie Zespołów Organizacyjnych Ewakuacji	Informowanie ludności, ostrzeżenie i alarmowanie
Osoba funkcyjna						
Wójt Gminy Izabelin - Przewodniczący GZZK	W					W

Siatka Odpowiedzialności						
Zadanie Osoba funkcyjna	Kierowanie i nadzorowanie	Zabezpieczenie medyczno sanitarne	Zabezpieczenie logistyczne	Zabezpieczenie porządkowo ochronne i regulacji ruchu	Rozwinięcie Zespołów Organizacyjnych Ewakuacji	Informowanie ludności, ostrzeżenie i alarmowanie
Zastępca Przewodniczącego GZZK	G	P	G	P	P	P
Komendant Gminny Ochrony Ppoż. -Kierownik grupy operacji i organizacji działań	G	P			P	G
Sekretarz Gminy - Kierownik grupy zabezpieczenia logistycznego	G		W		G	G
Kierownik Gminnego Ośrodka Pomocy Społecznej - Kierownik grupy opieki zdrowotnej i pomocy socjalno	P	P	G		P	P
Kierownik SPZOZ w Izabelinie	P	W	P		G	P
Przedstawiciel Komendanta Powiatowego Policji z/s w Starych Babicach	G			W		G
Kierownik BOFO	P		G		G	P
Inspektor ds. ewidencji ludności	P				W	P

**Legenda:**

**W** - osoba wiodąca – odpowiadająca za określony obszar działania

**G** - osoba główna – realizująca działania w określonym obszarze

**P** - osoba pomocnicza – wypełniająca pomocnicze funkcje w określonym obszarze

## Zadania członków Gminnego Zespołu:

- 1) Zastępca Przewodniczącego GZZK – Komendant Gminny Ochrony Przeciw -pożarowej odpowiada za zapewnienie funkcjonowania Gminnego Zespołu oraz dostarczanie informacji dotyczących występujących zagrożeń i prowadzonej ewakuacji, koordynuje jego działalność i dokumentowanie prac, przedstawia Przewodniczącemu Zespołu propozycje działania wraz z kalkulacją czasową oraz planuje i odpowiada za zabezpieczenie transportowe ewakuacji;
- 2) Komendant Gminny Ochrony Przeciwpożarowej- Kierownik grupy operacji i organizacji działań organizuje i nadzoruje całość operacji ratowniczej prowadzonej w sytuacji kryzysowej, uzgadnia współdziałanie Gminnego Zespołu z instytucjami i innymi osobami biorącymi udział w procesie ewakuacji, zgłasza Przewodniczącemu Zespołu Gminnego potrzeby wystąpienia z wnioskiem do Wójtów (Burmistrzów) gmin sąsiednich oraz Starosty Powiatu Warszawskiego Zachodniego o wsparcie działań ratowniczych;
- 3) Sekretarz Gminy - Kierownik grupy zabezpieczenia logistycznego odpowiada za realizację zadań Stałego Dyżuru, organizuje zabezpieczenie techniczne ewakuacji, organizuje i nadzoruje alarmowanie i powiadamianie mieszkańców o zarządzanej ewakuacji oraz współpracę z mediami;
- 4) Kierownik Gminnego Ośrodka Pomocy Społecznej - Kierownik grupy opieki zdrowotnej i pomocy socjalno - bytowej organizuje zabezpieczenie socjalno - bytowe dla ewakuowanej ludności obejmujące zakwaterowanie oraz zaopatrzenie w niezbędne artykuły konsumpcyjne (żywność, wodę, odzież, energię itp.), a także współdziała z instytucjami i przedsiębiorstwami mogącymi udzielić pomocy socjalnej;
- 5) Kierownik Samodzielnego Publicznego Zakładu Opieki Zdrowotnej zabezpiecza niezbędną opiekę medyczną i psychologiczną ludności ewakuowanej, rozwija Punkty Pomocy Medycznej, uwzględnia przy planowaniu ewakuacji zabezpieczenie sanitarno-epidemiologiczne oraz zgłasza potrzeby do Powiatowej Stacji Ratownictwa Medycznego i Powiatowej Stacji Sanitarno – Epidemiologicznej;
- 6) Przedstawiciel Komendanta Powiatowego Policji z/s w Starych Babicach zabezpiecza porządek publiczny w rejonie ewakuacji, w czasie przejazdu i w rejonie tymczasowego rozmieszczenia ludności. We współdziałaniu ze OSP Izabelin i Laski organizuje zabezpieczenie pozostawionego mienia. Współuczestniczy w alarmowaniu i informowaniu ludności o zagrożeniu i ewakuacji oraz jej egzekwowaniu;

- 7) Komendant Gminny Ochrony Przeciwpożarowej – wypracowuje założenia do realizacji akcji ratowniczych, przygotowuje propozycje decyzji dla Przewodniczącego Zespołu, współdziała ze służbami, instytucjami, organizacjami i organami uczestniczącymi w realizacji zadań w ramach akcji ratunkowej, dokonuje kalkulacji sił i środków. Współpracuje z Powiatowym Inspektoratem Weterynarii w zakresie organizacji i planowania ewakuacji zwierząt;
- 8) Kierownik Biura Obsługi Finansowej w Izabelinie współdziała z Kierownikiem Gminnego Ośrodka Pomocy Społecznej w planowaniu wykorzystania placówek oświatowo-wychowawczych gminy do zabezpieczenia socjalno - bytowego dla ewakuowanej ludności;
- 9) Kierownik Referatu Spraw Obywatelskich organizuje zespoły ewidencyjno – informacyjne (ZEI) i kieruje realizacją zadań w zakresie prowadzenia ewidencji ewakuowanej ludności.

Zadaniami wspólnymi dla członków Zespołu Gminnego zaangażowanych w ewakuację są:

1. Wzajemna wymiana informacji o zagrożeniu, jego likwidacji i usuwania skutków, szczególnie przez służby dyżurne lub dyspozytorskie: Straży Pożarnej, Policji, i Służby Zdrowia.
2. W wypadku sytuacji kryzysowej nawiązanie i utrzymanie łączności z Powiatowym Centrum Zarządzania Kryzysowego oraz podległymi (nadzorowanymi) jednostkami organizacyjnymi na obszarze wystąpienia zagrożenia.
3. Powołanie ekspertów i specjalistów do pracy w Zespole Gminnym oraz przedstawicieli organizacji społecznych i pozarządowych realizujących zadania w zakresie ratownictwa, a także pomocy humanitarnej.
4. Bieżąca znajomość ilości i rodzaju podległych (nadzorowanych) sił biorących udział w likwidacji zagrożenia i usuwania skutków zdarzenia oraz ewakuacji.
5. Bieżące (terminowe) przesyłanie do Powiatowego Centrum Zarządzania Kryzysowego informacji (meldunków sytuacyjnych, sprawozdań) doraźnych lub okresowych odpowiednio do ustaleń, a także współdziała w opracowywaniu projektów aktów prawa miejscowego wydawanego przez Wójta w związku z ewakuacją.

Wszystkie instytucje i organizacje zaangażowane w realizację zadań związanymi z ewakuacją:

1. Poszukują źródeł dodatkowego zaopatrzenia i wyposażenia zapewniającego sprawną likwidację i usuwanie skutków zagrożenia a oraz prowadzenie ewakuacji.

2. Opracowują system wewnętrznego powiadamiania i zachowują zdolność do wykonywania przewidzianych dla nich zadań.
3. Organy oraz kierownicy instytucji i organizacji wymienieni w planie zobowiązani są do zapewnienia ciągłości kierowania i działania szczególnie poprzez obsadę stanowisk przygotowanymi pracownikami do prowadzenia skutecznych działań, wyposażenie personelu w niezbędne materiały i środki oraz zapewnienie zmianowości pracy.

## **XI.      ĆWICZENIA OKRESOWE**

Ćwiczenia okresowe w celu przeglądu i aktualizacji planu ewakuacji (przyjęcia) ludności, zwierząt i mienia II stopnia na wypadek masowego zagrożenia z uwzględnieniem informowania, ostrzegania i alarmowania ludności, prowadzi się nie rzadziej niż raz na dwa lata.

Nadzór nad procesem aktualizacji Planu ewakuacji (przyjęcia) ludności, zwierząt i mienia sprawuje Sekretarz Gminy.