

Strategia Rozwoju

Gminy Izabelin

na lata 2022-2030



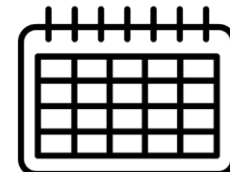
Opracowanie:

Urząd Gminy Izabelin
we współpracy z Wielkopolską Akademią
Nauki i Rozwoju Spółka z ograniczoną
odpowiedzialnością, Spółka komandytowa
oraz Krajowym Instytutem Jakości.

Strategię Rozwoju Gminy Izabelin na lata
2022-2030 opracowano w oparciu o
materiały źródłowe referatów Urzędu Gminy
oraz gminnych jednostek organizacyjnych.

Strategia Rozwoju Gminy Izabelin na lata
2022-2030 zawiera dane według stanu na 31
grudnia 2020 roku,
o ile nie zaznaczono inaczej.





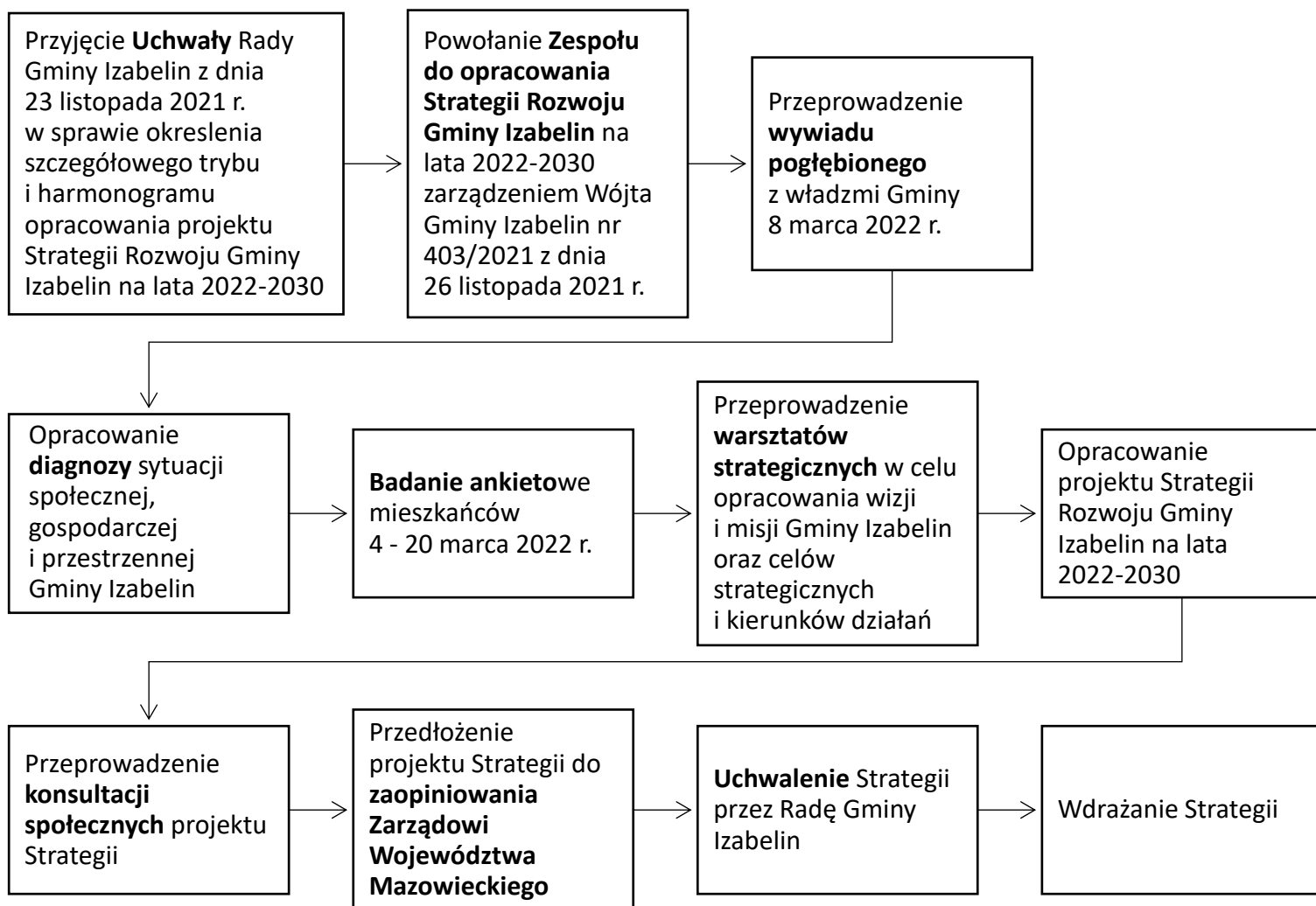
Tryb i harmonogram prac

Prace nad Strategią rozpoczęto w listopadzie 2021 roku przyjęciem przez Radę Gminy Izabelin uchwały nr XLVIII/376/21 z dnia 23 listopada 2021 r. w sprawie określenia szczegółowego trybu i harmonogramu opracowania projektu Strategii rozwoju Gminy Izabelin na lata 2022-2030, w tym trybu konsultacji, o których mowa w art. 6 ust. 3 ustawy z dnia 6 grudnia 2006 roku o zasadach prowadzenia polityki rozwoju.

Proces tworzenia Strategii poprzedzono analizą sytuacji społeczno-gospodarczej Gminy, którą pogłębiono podczas warsztatów strategicznych, spotkania z kierownictwem i pracownikami Urzędu oraz badania ankietowego przeprowadzonego w dniach 4-8 marca 2022 r. w formie PAPI (ankiety osobistej) wśród grupy 100 mieszkańców Gminy Izabelin oraz ankiety internetowej (9-20 marca 2022 r.). Warsztaty strategiczne z Zespołem do opracowania Strategii przeprowadzone zostały metodą **design thinking** polegającą na spojrzeniu na problem z wielu perspektyw oraz wyjściu poza utarte schematy. Efektem tej metody jest innowacyjne podejście to rozwoju oraz wypracowanie niestandardowych rozwiązań. Podczas pracy w grupach zdefiniowano mocne strony Gminy oraz szanse rozwojowe. Na tej podstawie wyznaczono cele strategiczne, które podzielone zostały na cele operacyjne. Następnie wyznaczono kierunki działań, których realizacja wpłynie na osiągnięcie przyjętych celów. Powyższe działania miały na celu ewaluację trafności, przewidywanej skuteczności i efektywności realizacji Strategii.

Ostatnim krokiem podczas sporządzania dokumentu było poddanie go konsultacjom społecznym i przedłożenie Zarządowi Województwa Mazowieckiego w celu wydania opinii dotyczącej sposobu uwzględnienia ustaleń i rekomendacji w zakresie kształtowania i prowadzenia polityki przestrzennej w województwie określonych w Strategii rozwoju województwa.

Harmonogram prac



SWOT: mocne i słabe strony, szanse i zagrożenia

Silne strony	Słabe strony
<ul style="list-style-type: none">• atrakcyjne położenie w otulinie Kampinoskiego Parku Narodowego (walory przyrodnicze),• położenie w aglomeracji warszawskiej (dostęp do usług i infrastruktury stolicy oraz rynku pracy),• dobra komunikacja publiczna z Warszawą,• ponad 95% pokrycie planami zagospodarowania przestrzennego obszarów przeznaczonych do zainwestowania/pod zabudowę,• niska zabudowa i ograniczone możliwości realizacji inwestycji wielkoprzestrzennych,• wysoki odsetek gospodarstw domowych z dostępem do mediów,• rozwinięty rynek pracy – dominacja drobnych usług i handlu,• niskie bezrobocie,• stabilna liczba mieszkańców.	<ul style="list-style-type: none">• słabo rozwinięta sieć dróg rowerowych,• brak alternatywnej trasy wyjazdowej do ul. 3 Maja na kierunku Warszawa,• brak wyraźnego centrum Gminy,• brak połączeń szynowych z Warszawą,• ograniczenia planistyczne i inwestycyjne związane z bliskością Kampinoskiego Parku Narodowego,• ograniczona i niespełniająca oczekiwań mieszkańców infrastruktura turystyczno-wypoczynkowa,• wysokie ceny gruntów związane z ich małą ilością i dużą atrakcyjnością (lokalizacja przy Parku),• duże zróżnicowanie poszczególnych sołectw pod względem przestrzennym i funkcjonalnym.

Szanse	Zagrożenia
<ul style="list-style-type: none"> • wysoki potencjał dla rozwoju turystyki, w tym turystyki weekendowej, • działania Gminy zmierzające do aktywizacji społecznej mieszkańców, • kolejna perspektywa finansowa Unii Europejskiej na lata 2020-2027, • dodatnie saldo migracji mimo ograniczonych zasobów terenów pod inwestycje, • napływ migracyjny ludzi o wysokim statusie ekonomicznym, • poprawiająca się sytuacja społeczna mieszkańców, • rozwój transportu niskoemisyjnego, • rozwój i większa dostępność OZE dla mieszkańców. 	<ul style="list-style-type: none"> • dominacja Warszawy pod względem funkcjonalnym, • presja antropogeniczna oraz jej wpływ na środowisko (tereny KPN), • słaba integracja nowych mieszkańców, • konflikty społeczne (np. lokalizacja PSZOK), • ujemny przyrost naturalny, • szybki proces starzenia się społeczeństwa, • zagrożenie związane z awariami w Terminalu Paliw PKN ORLEN S.A., • dzikie zwierzęta z KPN (roznoszenie chorób), • wzrost gęstości zaludnienia spowodowany ograniczeniem terenów pod zabudowę (zagęszczanie).

Analiza SWOT jest powszechnie wykorzystywana w jednostkach administracji publicznej jako narzędzie diagnozy strategicznej. Pozwala ono porównać silne i słabe strony jednostki wynikające z otoczenia wewnętrznego, z szansami i zagrożeniami dla rozwoju płynącymi z otoczenia zewnętrznego, a także określić ich wzajemne oddziaływanie.



Jakość życia w gminie Izabelin

Najlepiej funkcjonującymi dziedzinami gminy wg mieszkańców są:

Przestrzeń

Dostępność sieci wodociągowej



Dostępność sieci kanalizacyjnej

Konkurencyjność gminy jako miejsca zamieszkania

Dostępność sieci gazowej



System odbioru odpadów

Walory środowiska przyrodniczego

Oferta spędzania czasu wolnego



G
o
s
p
o
d
a
r
k
a

Zadowolenie z usług
świadczonych przez urząd miejski

Społeczeństwo



Dostępność sieci gazowej

Dostęp do edukacji w szkołach
podstawowych



Wsparcie osób starszych oferowanych przez
gminę



Dostępność budynków administracji
publicznej dla osób niepełnosprawnych



Misja:

Wspólnie tworzymy warunki do harmonijnego rozwoju Gminy Izabelin, w której dbałość o dobrostan wszystkich mieszkańców łączymy z troską o środowisko naturalne. W naszych działaniach kierujemy się wzajemnym szacunkiem, wrażliwością na potrzeby innych oraz odpowiedzialnością za naszą wspólną przyszłość.

Wizja:

W 2030 r. Gmina Izabelin, dzięki konsekwentnej realizacji obranych celów, daje poczucie wspólnoty wszystkim mieszkańcom. Oferuje zieloną, funkcjonalną i bezpieczną przestrzeń do życia. Stwarza warunki do rozwoju, aktywności i odpoczynku, zachowując równowagę pomiędzy środowiskiem przyrodniczym a nowoczesną infrastrukturą.

Cele strategiczne

Cel strategiczny 1:

Zapewnienie mieszkańcom gminy Izabelin wysokiej jakości życia poprzez wspieranie rozwoju i aktywności, dostęp do usług publicznych oraz budowanie wspólnej tożsamości i postaw obywatelskich

Cel strategiczny 2:

Zachowanie i ochrona dziedzictwa przyrodniczego gminy poprzez świadome budowanie wysokiej kultury środowiskowej mieszkańców, samorządu i biznesu

Cel strategiczny 3:

Realizacja harmonijnego rozwoju przestrzennego gminy zapewniającego skuteczne zaspakajanie potrzeb mieszkańców i łączącego otwartość aglomeracyjną z zachowaniem troski o stan środowiska przyrodniczego



Cel operacyjny 1.1.

Zapewnienie mieszkańcom dostępu do wysokiej jakości usług publicznych w zakresie kultury, sportu, pomocy społecznej i zdrowia

Cel operacyjny 1.2.

Podniesienie jakości i rozwój usług opiekuńczych i edukacyjnych na terenie Gminy

Cel operacyjny 1.2.

Podniesienie jakości i rozwój usług opiekuńczych i edukacyjnych na terenie Gminy

Cel operacyjny 1.4.

Wzmocnienie integracji wszystkich mieszkańców i budowa wspólnoty społeczności Gminy

Cel operacyjny 2.1.

Wielowymiarowa adaptacja do zmian klimatu

Cel operacyjny 2.2.

Ochrona środowiska przyrodniczego i szczególnie cennych ekosystemów Kampinoskiego Parku Narodowego i jego otuliny

Cel operacyjny 2.3.

Rozwój terenów zielonych i rekreacyjnych

Cel operacyjny 3.1.

Rozwijanie inteligentnej infrastruktury technicznej wspierającej zrównoważony rozwój

Cel operacyjny 3.2.

Wspieranie zintegrowanego i kompleksowego systemu komunikacyjnego Gminy

Cel operacyjny 3.3.

Prowadzenie zrównoważonej polityki przestrzennej Gminy

Cel operacyjny 3.4.

Skuteczna promocja i utrwalanie pozytywnego wizerunku Gminy w oparciu o jej atuty

Cel strategiczny 1:

Zapewnienie mieszkańcom gminy Izabelin wysokiej jakości życia poprzez wspieranie rozwoju i aktywności, dostęp do usług publicznych oraz budowanie wspólnej tożsamości i postaw obywatelskich

Cel operacyjny 1.1.

Zapewnienie mieszkańcom dostępu do wysokiej jakości usług publicznych w zakresie kultury, sportu, pomocy społecznej i zdrowia

Cel operacyjny 1.2.

Podniesienie jakości i rozwój usług opiekuńczych i edukacyjnych na terenie gminy

Cel operacyjny 1.3.

Zapewnienie rozwoju gospodarczego gminy gwarantującego dobrostan finansowy mieszkańców

Cel operacyjny 1.4.

Wzmocnienie integracji wszystkich mieszkańców i budowa wspólnoty społeczności gminy



Społeczeństwo

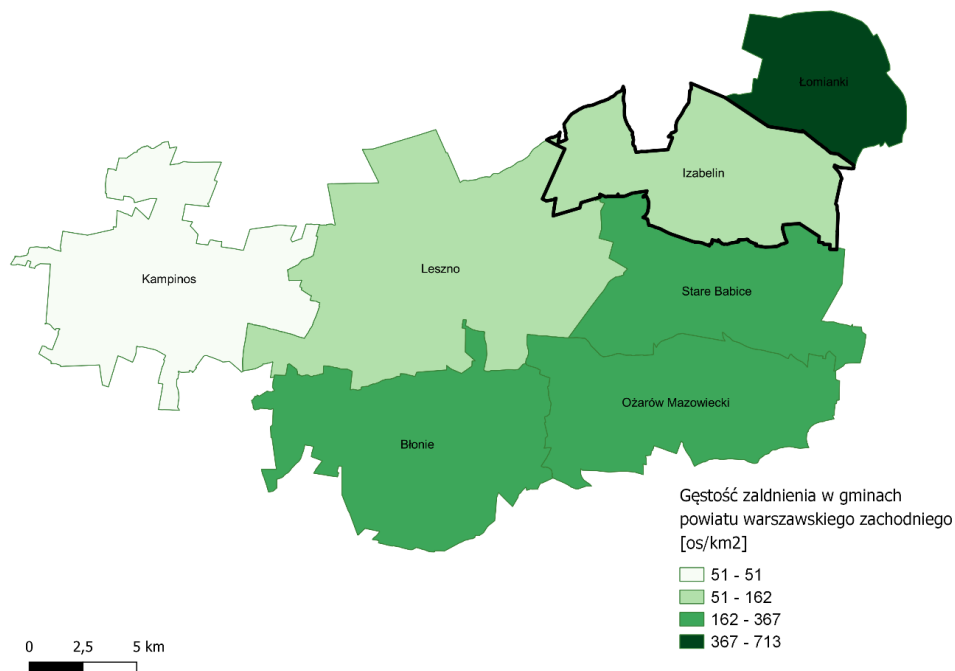


Przykładowe kierunki działań:

- rozwój infrastruktury oraz oferty sportowo-rekreacyjnej w Gminie,
- modernizacja budynków i infrastruktury pomocy społecznej, kultury i sportu,
- rozszerzenie i dostosowywanie oferty instytucji pomocy społecznej do potrzeb mieszkańców, w tym szczególnie grup zagrożonych wykluczeniem społecznym,
- stałe diagnozowanie i monitorowanie lokalnych potrzeb mieszkańców,
- promocja zdrowego stylu życia i aktywności fizycznej oraz prowadzenie działań profilaktycznych,
- modernizacja budynków i infrastruktury placówek edukacji,
- pozyskanie i utrzymanie kadry pedagogicznej oraz pracowników socjalnych z odpowiednimi kwalifikacjami,
- integracja środowiska biznesowego Gminy m.in. poprzez powołanie Rady Biznesu, stworzenie platformy współpracy, mentoring, wykorzystanie wiedzy seniorów,
- tworzenie sprzyjających warunków do integracji społecznej,
- rozwój gminnej koncepcji wolontariatu.

W 2020 r. w Gminie Izabelin mieszkało 10.560 osób, co stanowiło 8,8% ogółu mieszkańców powiatu warszawskiego zachodniego. Gmina jest zatem jedną z mniej ludnych w powiecie. Analiza zmiany liczby mieszkańców na przestrzeni lat 2016-2020 wskazuje wzrost o 39 osób, co stanowi 0,4%. Należy podkreślić, że w tym samym okresie liczba mieszkańców powiatu wzrosła o 5,3%, zatem dynamika w Gminie Izabelin jest najmniejsza spośród wszystkich gmin. Co istotne od 2018 r. w Gminie Izabelin odnotowuje się nieznaczny spadek liczby ludności.

Średnia gęstość zaludnienia na terenie Gminy w 2020 r. wynosiła 162 osoby na km² przy średniej dla powiatu warszawskiego zachodniego wynoszącej 225 osób na km². Wynika ona z charakterystyki Gminy, której większą część zajmuje Kampinoski Park Narodowy, a tereny zamieszkałe zajmują głównie południowo-wschodnią część.



Gęstość zaludnienia w gminach powiatu warszawskiego zachodniego

Cel strategiczny 2:

Zachowanie i ochrona dziedzictwa przyrodniczego gminy poprzez świadome budowanie wysokiej kultury środowiskowej mieszkańców, samorządu i biznesu

Cel operacyjny 2.1.

Wielowymiarowa adaptacja do zmian klimatu

Cel operacyjny 2.2.

Ochrona środowiska przyrodniczego i szczególnie cennych ekosystemów kampinoskiego parku narodowego i jego otuliny

Cel operacyjny 2.3.

Rozwój terenów zielonych i rekreacyjnych





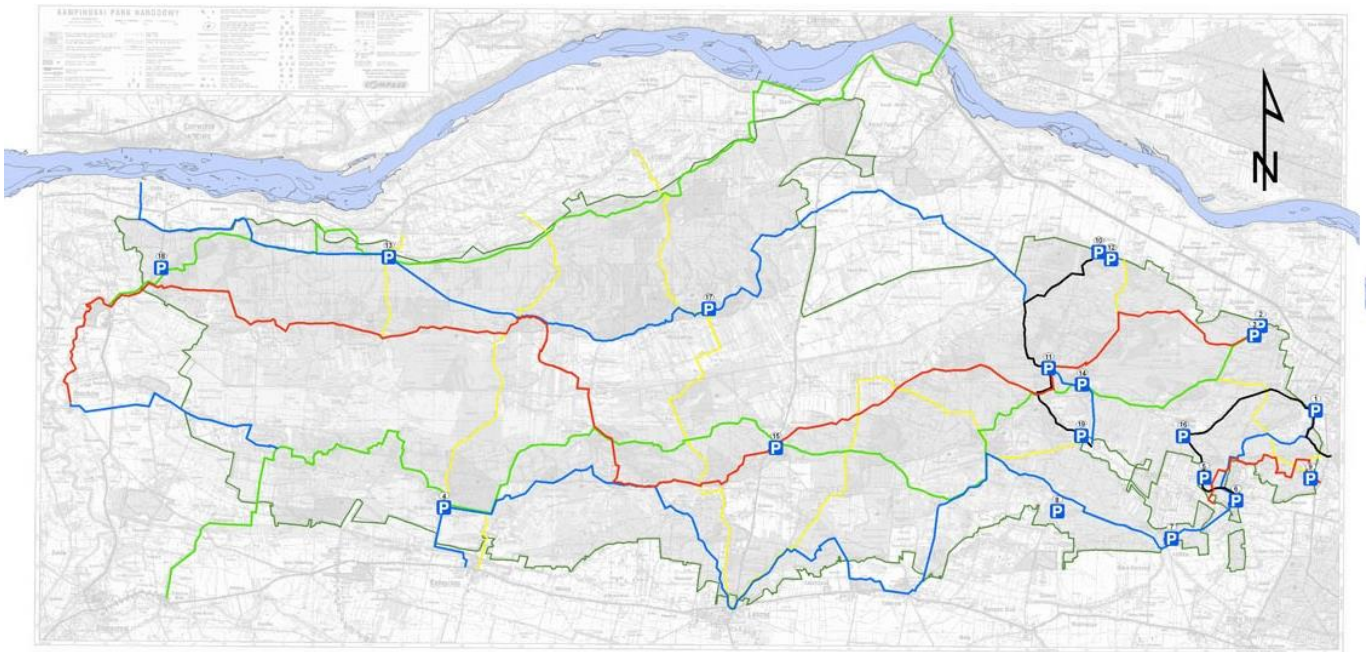
Środowisko



Przykładowe kierunki działań:

- poprawa lokalnej gospodarki wodnej, racjonalizacja zużycia wody i zwiększanie możliwości retencyjnych, w tym wspieranie małej retencji,
- poprawa jakości stanu powietrza poprzez ograniczanie niskiej emisji oraz proekologiczną politykę przestrzenną,
- zwiększenie efektywności systemu gospodarowania odpadami szczególnie w zakresie zbiórki selektywnej,
- rozwój gminnego systemu zarządzania zasobami środowiska,
- rozwój oraz utrzymanie zieleni urządzonej na terenie Gminy stanowiącej dopełnienie zieleni naturalnej jako elementu podnoszącego walory estetyczno-krajobrazowe przestrzeni publicznej,
- poszerzenie funkcjonalności terenów zielonych o elementy edukacyjne wpływające na podnoszenie świadomości ekologicznej mieszkańców,
- tworzenie nowych terenów zielonych na obszarach zabudowanych pełniących funkcje rekreacyjne, integracyjne oraz podnoszące estetykę przestrzeni.

Walory turystyczne Gminy Izabelin wiążą się przede wszystkim z Kampinoskim Parkiem Narodowym. Dogodne warunki naturalne sprawiają, że oddalona o kilkanaście kilometrów od centrum Warszawy Gmina jest pod względem wypoczynku i rekreacji jedną z atrakcyjniejszych gmin w województwie mazowieckim. Położenie na styku Warszawy i Kampinoskiego Parku Narodowego oraz ścisłe związki funkcjonalne ze stolicą kraju determinują kierunki rozwój Gminy. Gmina Izabelin postrzegana jest głównie przez mieszkańców Warszawy jako atrakcyjne miejsce do zamieszkania (wśród ciszy, spokoju i zieleni), ale przede wszystkim jako miejsce spędzania czasu wolnego (głównie sobotnio-niedzielnego ze względu na ograniczoną infrastrukturę turystyczno-rekreacyjną). Kampinoski Park Narodowy stanowi ważną bazę rekreacyjno-wypoczynkową dla stolicy. Odwiedzający mają do dyspozycji około 360 km szlaków turystycznych pieszych, 200-kilometrowy szlak rowerowy, trasy konne oraz 19 parkingów i 12 polan wypoczynkowych znajdujących się na obrzeżach parku.



Cel strategiczny 3:

Realizacja harmonijnego rozwoju przestrzennego gminy zapewniającego skuteczne zaspakajanie potrzeb mieszkańców i łączącego otwartość aglomeracyjną z zachowaniem troski o stan środowiska przyrodniczego

Cel operacyjny 3.1.

Rozwijanie inteligentnej infrastruktury technicznej wspierającej zrównoważony rozwój

Cel operacyjny 3.2.

Wspieranie zintegrowanego i kompleksowego systemu komunikacyjnego gminy

Cel operacyjny 3.3.

Prowadzenie zrównoważonej polityki przestrzennej gminy

Cel operacyjny 3.4.

Skuteczna promocja i utrwalanie pozytywnego wizerunku gminy w oparciu o jej atuty

Grupa Kampinos AK
Wypad na Truskaw
2/3 września 1944

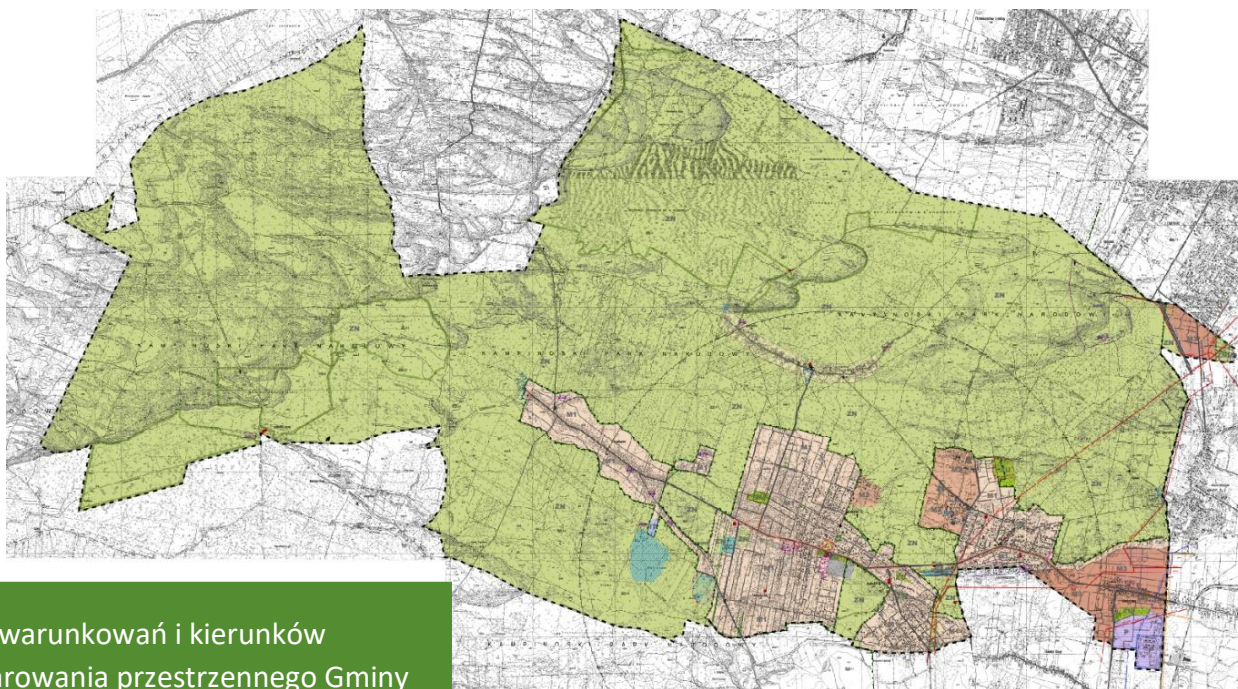


Przestrzeń



Przykładowe kierunki działań:

- rozwój i modernizacja infrastruktury wodno-kanalizacyjnej oraz gazowej zapewniający wszystkim mieszkańcom dostęp do mediów,
- prowadzenie spójnej i funkcjonalnej polityki rozwoju przestrzennego zapobiegającej nadmiernemu rozproszeniu zabudowy mieszkaniowej (głównie zabudowy wysokiej, nie wpisującej się w charakter Gminy) i chroniącej walory przyrodnicze Gminy,
- rozwój i modernizacja sieci drogowej uwzględniającej potrzeby mieszkańców oraz środowisko naturalne,
- rozwój zintegrowanego i sprawnego systemu transportu publicznego,
- rozwój sieci ścieżek rowerowych zarówno jako alternatywnego środka komunikacji z aglomeracją, jak i na potrzeby turystyki,
- zachowanie jasnego podziału funkcjonalnego przestrzeni Gminy na tereny mieszkalne, przemysłowe i rekreacyjne,
- współpraca z Kampinoskim Parkiem Narodowym w zakresie kształtowania ładu przestrzennego i rozwoju funkcjonalnego Gminy,
- budowa pozytywnego wizerunku Gminy Izabelin jako obszaru o wysokich standardach środowiskowych przy wykorzystaniu walorów przyrodniczych oraz atutów wynikających z położenia i potencjału.



Studium uwarunkowań i kierunków zagospodarowania przestrzennego Gminy

Nadrzędnym dokumentem planistycznym w Gminie jest Studium Uwarunkowań i Kierunków Zagospodarowania Przestrzennego Gminy Izabelin przyjęte uchwałą nr LVII/456/22 Rady Gminy Izabelin z dnia 21 czerwca 2022 r., które wskazuje, że priorytetem tworzenia nowej struktury przestrzennej jest ochrona wartości przyrodniczych, w tym przede wszystkim obszarów prawnie chronionych, jak Kampinoski Park Narodowy czy obszar Natura 2000.

Aktami prawa miejscowego regulującymi planowanie przestrzenne w Gminie są miejscowe plany zagospodarowania przestrzennego. Ustalenie przeznaczenia terenu oraz określenie sposobów zagospodarowania i warunków zabudowy terenu w planie miejscowym jest spójne z określoną w Studium polityką przestrzenną Gminy. Obecnie na obszarze Gminy Izabelin obowiązuje 40 planów miejscowych uchwalonych w latach 1998-2022. Część z nich stanowią plany miejscowego sporządzone na podstawie przepisów nie obowiązującej już ustawy z dnia 7 lipca 1994 roku o zagospodarowaniu przestrzennym (tj. Dz. U. 1999 nr 15 poz. 139 ze zm.). Wśród nich 7 planów stanowią zmiany miejscowego planu ogólnego oraz miejscowego planu szczegółowego Gminy Stare Babice z 1992 roku.

Strategia Rozwoju Województwa Mazowieckiego do 2030+ „Innowacyjne Mazowsze”

Strategia Rozwoju Województwa Mazowieckiego do 2030+ „Innowacyjne Mazowsze”

1. Konkurencyjne i innowacyjne mazowsze

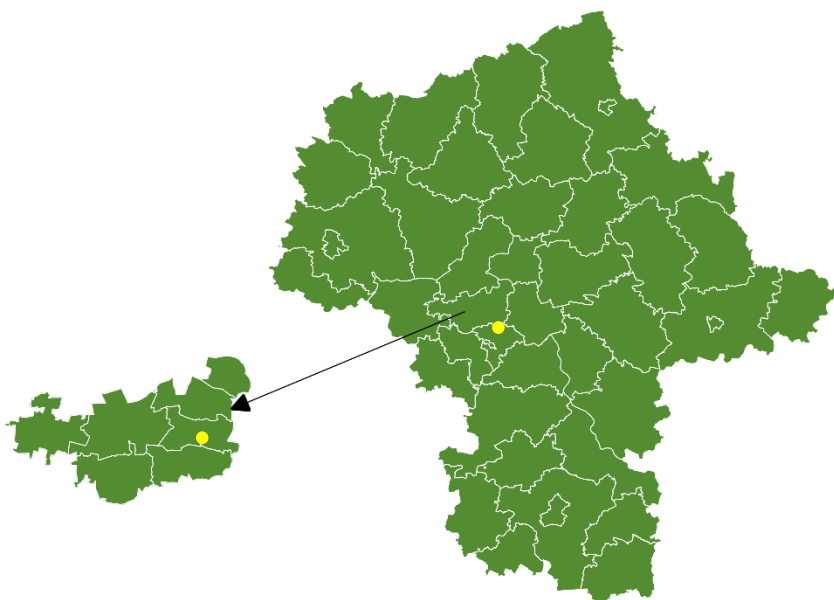
2. Dostępne i mobilne mazowsze

3. Zielone, niskoemisyjne mazowsze

4. Mazowsze zintegrowane społecznie

5. Mazowsze bogate kulturowo

Cele rozwojowe Strategii Rozwoju Województwa Mazowieckiego 2030+ „Innowacyjne Mazowsze”



Gmina Izabelin na tle powiatu warszawskiego zachodniego i województwa mazowieckiego

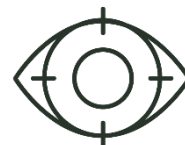
W Strategii rozwoju województwa mazowieckiego 2030+ „Innowacyjne Mazowsze” określono obszary strategicznej interwencji (OSI) o zidentyfikowanych lub potencjalnych powiązaniach funkcjonalnych lub o szczególnych warunkach społecznych, gospodarczych lub przestrzennych, decydujących o występowaniu barier rozwoju lub trwałych, możliwych do aktywowania, potencjałów rozwojowych, do których jest kierowana interwencja publiczna. Wyznaczone zostały dwa typy OSI: problemowe oraz bieguny wzrostu. Gmina Izabelin została zaliczona do OSI problemowego podregionu warszawskiego zachodniego (w regionie Warszawskim stołecznym). OSI problemowe wyznaczone zostały w celu zniwelowania istniejących problemów i barier dla rozwoju nowych lub istniejących funkcji i poprawy warunków życia mieszkańców w podregionach województwa mazowieckiego. Interwencję w każdym OSI problemowym ograniczono do dwóch kluczowych obszarów tematycznych, których potencjał jest niedostatecznie wykorzystany, bądź które negatywnie oddziałują na pozostałe sfery życia społeczno-gospodarczego z uwagi na kumulację niekorzystnych czynników, uniemożliwiając efektywne wykorzystanie istniejących potencjałów rozwojowych podregionów.

Monitoring i wdrażanie

Prawidłową realizację założeń Strategii Rozwoju Gminy Izabelin na lata 2022-2030 zapewni skuteczny proces wdrażania, a następnie monitoringu oraz ewaluacji. Poprzez gromadzenie i analizę danych, wprowadzony zostanie system stałej kontroli i oceny efektów realizacji Strategii. Pozwoli to na identyfikację potencjalnych lub bieżących nieprawidłowości, a następnie wypracowanie rozwiązania oraz zapobieganie negatywnym skutkom w przyszłości. Jednym z elementów wdrażania niniejszej Strategii jest obowiązek pracowników Urzędu oraz jednostek organizacyjnych do zapoznania się z dokumentem oraz wyznaczenie obszarów, za które każda jednostka, wydział lub pracownik będą odpowiedzialni. Podmiotami zaangażowanymi w proces realizacji strategii będzie sektor publiczny (władze samorządowe, Urząd Gminy, jednostki organizacyjne Gminy, inne jednostki podległe samorządowi), sektor prywatny (partnerzy prywatni i biznesowi, przedsiębiorcy, inwestorzy, organizacje otoczenia biznesu, zrzeszenia gospodarcze) oraz sektor społeczny (mieszkańcy, organizacje pozarządowe, liderzy społeczni, osoby publiczne). Z kolei za etap wdrażania, monitorowania, ewaluacji i aktualizacji Strategii odpowiedzialna będzie Wójt Gminy Izabelin, Rada Gminy oraz odpowiednie komórki Urzędu, jednostki organizacyjne i partnerzy Gminy.



MONITORING



MONITORING

2022

2023

2024

2025

2026

MONITORING



Dodatkowo Gmina będzie dążyć do wprowadzenia rozwiązań związanych z inteligentnym zarządzaniem, wykorzystując nowoczesne technologie informacyjno-komunikacyjne. Narzędzia te zapewnią sprawną pracę Urzędu Gminy Izabelin, jednostek podległych, ale również wpłyną na ochronę środowiska i możliwości pomiaru jakości życia w Gminie.

W celu zwiększenia partycypacji społecznej w proces zarządzania i rozwoju Gminy wdrażane będą praktyki angażowania mieszkańców i organizacji pozarządowych we wspólne działania, poprzez realizację projektów w partnerstwie z organizacjami społecznymi oraz sołectwami. Dzięki temu uda się dotrzeć do coraz szerszej liczby odbiorców i wpłynąć na ich aktywność.

System monitorowania pełni funkcje kontrolne oraz weryfikujące skuteczność wdrażanych przedsięwzięć. Efekty Strategii będą monitorowane i opisywane w corocznym Raporcie o stanie gminy, który jest obowiązkowym dokumentem zgodnie z art. 28aa ust. 1 ustawy o samorządzie gminnym. Zgodnie z powyższą ustawą Raport obejmuje podsumowanie działalności wójta w roku poprzednim, w szczególności realizacją polityk, programów, strategii, uchwał rady gminy i budżetu obywatelskiego. Jednocześnie monitorowanie Strategii umożliwi rzetelne informowanie podmiotów zewnętrznych o uzyskanych wynikach, zrealizowanych działaniach, osiągniętych celach i planowanych strategicznych inwestycjach czy projektach.

2027

2028

2029

2030

MONITORING



EWALUACJA





Urząd Gminy Izabelin
ul. 3 Maja 42
05-080 Izabelin

e-mail: izabelin@izabelin.pl

we współpracy z:

 Wielkopolska Akademia
Nauki i Rozwoju

 KRAJOWY
INSTYTUT
JAKOŚCI

ul. Grochowska 35, 60-277 Poznań
info@wanir.edu.pl

