



**Analiza stanu gospodarki odpadami
komunalnymi na terenie gminy
Izabelin za rok 2014**

Opracowanie:
inż. Renata Galbarczyk

Izabelin, kwiecień 2015

Spis treści

1. Wprowadzenie	3
1.1. Cel i zakres analizy	3
1.2. Uwarunkowania formalno-prawne	3
1.2.1. Podstawy prawne gospodarowania odpadami komunalnymi w gminie	4
1.2.2. Akty prawa miejscowego obowiązujące w zakresie systemu gospodarowania odpadami komunalnymi	5
2. Założenia systemu gospodarowania odpadami komunalnymi wynikające z zapisów prawa miejscowego	5
3. Rejestr działalności regulowanej (RDR)	11
4. Odbiór i zagospodarowanie odpadów w 2014 roku	14
4.1. Zestawienie ilości odebranych i zagospodarowanych odpadów z terenu gminy Izabelin w 2014 roku	14
4.2. Informacje o masie i rodzajach odpadów komunalnych odebranych w Punkcie Selektywnej Zbiórki Odpadów Komunalnych oraz punktach zbiórki przeterminowanych leków	16
4.3. Osiągnięte poziomy recyklingu, przygotowania do ponownego użycia i odzysku innymi metodami niektórych frakcji odpadów komunalnych oraz ograniczenia masy odpadów komunalnych ulegających biodegradacji przekazywanych do składowania	16
5. Możliwości przetwarzania zmieszanych odpadów komunalnych, odpadów zielonych oraz pozostałości z sortowania odpadów komunalnych przeznaczonych do składowania	20
6. Potrzeby inwestycyjne związane z gospodarowaniem odpadami komunalnym – stan na koniec 2014 roku	24
7. Koszty poniesione w związku z odbieraniem, odzyskiem, recyklingiem i unieszkodliwianiem odpadów komunalnych	25
8. Wnioski	26

1. Wprowadzenie

1.1. Cel i zakres analizy

Zgodnie z art. 3 ust. 2 pkt 10 ustawy z dnia 13 września 1996 r. o utrzymaniu czystości i porządku w gminach (t.j.Dz.U.2013.1399 ze zm.), gminy dokonują corocznej analizy stanu gospodarki odpadami komunalnymi w celu weryfikacji możliwości technicznych i organizacyjnych gminy w zakresie gospodarowania odpadami komunalnymi. Zakres analizy określony w art. 9tb przedmiotowej ustawy obejmuje:

- 1) możliwości przetwarzania zmieszanych odpadów komunalnych, odpadów zielonych oraz pozostałości z sortowania i pozostałości z mechaniczno-biologicznego przetwarzania odpadów komunalnych przeznaczonych do składowania,
- 2) potrzeby inwestycyjne związane z gospodarowaniem odpadami komunalnymi,
- 3) koszty poniesione w związku z odbieraniem, odzyskiem, recyklingiem i unieszkodliwianiem odpadów komunalnych,
- 4) liczbę mieszkańców,
- 5) liczbę właścicieli nieruchomości, którzy nie zawarli umowy, o której mowa w art. 6 ust. 1, w imieniu których gmina powinna podjąć działania, o których mowa w art. 6 ust. 6-12,
- 6) ilość odpadów komunalnych wytwarzanych na terenie gminy,
- 7) ilość zmieszanych odpadów komunalnych, odpadów zielonych odbieranych z terenu gminy oraz powstających z przetwarzania odpadów komunalnych pozostałości z sortowania i pozostałości z mechaniczno-biologicznego przetwarzania odpadów komunalnych przeznaczonych do składowania.

Niniejsze opracowanie, poza przedstawieniem stanu gospodarki odpadami komunalnymi na terenie gminy Izabelin w 2014 roku, służy ocenie efektywności działania gminnego systemu gospodarowania odpadami komunalnymi oraz wskazuje potrzeby wprowadzenia ewentualnych zmian celem usprawnienia.

1.2. Uwarunkowania formalno-prawne

Analiza stanu gospodarki odpadami na terenie gminy Izabelin za rok 2014 została opracowana zgodnie z obowiązującymi aktami prawnymi, na podstawie umowy z dnia 16 lutego 2015 roku.

1.2.1. Podstawy prawne gospodarowania odpadami komunalnymi w gminie

- Ustawa z dnia 13 września 1996 r. o utrzymaniu czystości i porządku w gminach (t.j.Dz.U.2013.1399 ze zm.),
- Rozporządzenie Ministra Środowiska z dnia 11 stycznia 2013 r. w sprawie szczegółowych wymagań w zakresie odbierania odpadów komunalnych od właścicieli nieruchomości (Dz.U.2013.122),
- Rozporządzenie Ministra Środowiska z dnia 11 września 2012 r. w sprawie mechaniczno-biologicznego przetwarzania zmieszanych odpadów komunalnych (Dz.U.2012.1052),
- Rozporządzenie Ministra Środowiska z dnia 29 maja 2012 r. w sprawie poziomów recyklingu, przygotowania do ponownego użycia i odzysku innymi metodami niektórych frakcji odpadów komunalnych (Dz.U.2012.645),
- Rozporządzenie Ministra Środowiska z dnia 25 maja 2012 r. w sprawie poziomów ograniczenia masy odpadów komunalnych ulegających biodegradacji przekazywanych do składowania oraz sposobu obliczania poziomu ograniczania masy tych odpadów (Dz.U.2012.676),
- Rozporządzenie Ministra Gospodarki z dnia 8 stycznia 2013 r. w sprawie kryteriów oraz procedur dopuszczania odpadów do składowania na składowisku odpadów danego typu (Dz.U.2013.38),
- Ustawa z dnia 14 grudnia 2012 r. o odpadach (t.j.Dz.U.2013.21 ze zm.),
- Krajowy Plan Gospodarki Odpadami (KPGO 2014) wyznaczający cele i zadania na lata 2011-2014 i perspektywę na lata 2015-2022 (M.P. 2010.101.1183),
- Wojewódzki Plan Gospodarki Odpadami dla Mazowsza na lata 2012-2017 z uwzględnieniem lat 2018-2023 przyjęty uchwałą Nr 211/2 Sejmiku Województwa Mazowieckiego z dnia 22 października 2012 r. w sprawie uchwalenia Wojewódzkiego Planu Gospodarki Odpadami dla Mazowsza na lata 2012-2017 z uwzględnieniem lat 2018-2023,
- Uchwała nr 212/12 Sejmiku Województwa Mazowieckiego z dnia 22 października 2012 r. w sprawie wykonania Wojewódzkiego Planu Gospodarki Odpadami dla Mazowsza na lata 2012-2017 z uwzględnieniem lat 2018-2023,
- Uchwały zmieniające nr 35/13 z dnia 18 lutego 2013r., nr 120/13 z dnia 24 czerwca 2013 r., 168/13 z dnia 28 października 2013 r., 159/14 z dnia 19 maja 2014 r. oraz 205/14 z dnia 6 października 2014 r. Sejmiku Województwa Mazowieckiego

w sprawie wykonania Wojewódzkiego Planu Gospodarki Odpadami dla Mazowsza na lata 2012-2017 z uwzględnieniem lat 2018-2023.

1.2.2. Akty prawa miejscowego obowiązujące w zakresie systemu gospodarowania odpadami komunalnymi

- Uchwała Nr VIII/59/11 Rady Gminy Izabelin z dnia 22 czerwca 2011 r. w sprawie przyjęcia Zasad przejęcia przez gminę Izabelin od właścicieli nieruchomości obowiązku pozbywania się zebranych na terenie nieruchomości odpadów komunalnych,
- Uchwała Nr XXII/181/12 Rady Gminy Izabelin z dnia 28 listopada 2012 r. w sprawie przyjęcia Zasad odbioru odpadów komunalnych od mieszkańców gminy Izabelin,
- Uchwała Nr XXX/256/13 Rady Gminy Izabelin z dnia 25 września 2013 r. w sprawie ustalenia opłat za przejęcie przez gminę Izabelin od właścicieli nieruchomości obowiązku pozbywania się zebranych na terenie nieruchomości odpadów komunalnych,
- Uchwała Nr XXII/183/12 Rady Gminy Izabelin z dnia 28 listopada 2012 r. w sprawie wzoru deklaracji o wysokości opłaty za gospodarowanie odpadami komunalnymi składanej przez właściciela nieruchomości,
- Regulamin utrzymania czystości i porządku na terenie gminy Izabelin stanowiący załącznik do Uchwały Nr XXIV/203/13 Rady Gminy Izabelin z dnia 23 stycznia 2013 r.

2. Założenia systemu gospodarowania odpadami komunalnymi wynikające z zapisów prawa miejscowego

Na terenie gminy Izabelin zorganizowanym systemem gospodarowania odpadami komunalnymi objęci zostali wyłącznie właściciele nieruchomości zamieszkałych. Instytucje i podmioty prowadzące działalność gospodarczą oraz nieruchomości niezamieszkałe nie objęte gminnym systemem, zobowiązane są do przekazywania wytworzonych odpadów komunalnych podmiotom posiadającym wpis do rejestru działalności regulowanej prowadzonego przez Wójta Gminy, na podstawie zawartej z danym podmiotem umowy cywilno-prawnej w tym zakresie. Firmy odbierające odpady komunalne z tych nieruchomości przekazują, wraz z kwartalnymi sprawozdaniami informacje o punktach adresowych, w których usługa odbioru odpadów została w danym okresie zrealizowana.

Ustawowy model gospodarowania odpadami komunalnymi obejmuje:

- 1) odbieranie, transport, zbieranie, odzysk i unieszkodliwianie odpadów komunalnych,
- 2) tworzenie i utrzymanie punktów selektywnego zbierania odpadów komunalnych (PSZOK),
- 3) obsługę administracyjną systemu.

Obowiązujący w kraju od 1 lipca 2013 r. system gospodarowania odpadami komunalnymi tworzy instrumenty pozwalające na objęcie zorganizowanym odbiorem wszystkich wytwarzających odpady komunalne. Sprawne działanie systemu powinno przełożyć się na likwidację m.in. dzikich wysypisk śmieci czy wyeliminować problem palenia odpadów w domowych paleniskach. System propaguje selektywne zbieranie odpadów „u źródła”, czyli wstępną segregację odpadów przez podmioty, które je wytwarzają. Jego wprowadzenie ma doprowadzić do zmniejszenia masy odpadów komunalnych kierowanych do składowania, z szczególnym uwzględnieniem odpadów ulegających biodegradacji, a w konsekwencji zapewnienie odpowiednich poziomów odzysku wyznaczonych do osiągnięcia przez Unię Europejską. Zmiany mają zapewnić również budowę i utrzymanie niezbędnej infrastruktury technicznej, m. in. instalacji służących odzyskiwaniu oraz unieszkodliwianiu odpadów komunalnych.

W gminie Izabelin nowy system gospodarowania odpadami komunalnymi wprowadzony został już 1 stycznia 2012 r., po wcześniejszym przeprowadzeniu referendum. Zgodnie z przyjętymi przez Radę Gminy Izabelin w 2012 i 2013 r., przytoczonymi w pkt 1.2.2. uchwałami, właściciele nieruchomości zamieszkałych, położonych na terenie gminy, po złożeniu w Urzędzie deklaracji o liczbie osób zamieszkujących daną nieruchomość, zobowiązani są do uiszczania na rzecz systemu miesięcznej opłaty za odbiór i zagospodarowanie odpadów:

- 9,00 zł od osoby w przypadku segregowania odpadów,
- 15,00 zł od osoby niesegregującej odpadów.

Liczba mieszkańców gminy według danych Głównego Urzędu Statystycznego w 2014 roku wynosiła 10 537 osób. Mieszkańcy zadeklarowani w ramach systemu gospodarowania odpadami na koniec 2014 roku to 9 842 osoby. Rozbieżność danych osiągająca prawie 700 osób wynika w dużej części z różnicy między miejscem zameldowania a faktycznym miejscem zamieszkania. Kolejną istotną przyczyną tej niezgodności jest uchylanie się mieszkańców od obowiązku włączenia do systemu odpadowego poprzez zadeklarowanie

rzeczywistej liczby członków gospodarstwa domowego. W 2014 roku Gmina Izabelin wszczęła 27 postępowań administracyjnych w tym zakresie.

Na koniec analizowanego okresu złożone były ogółem 3 142 deklaracje. W tej liczbie 87,05% właściciele nieruchomości zadeklarowało segregację odpadów (2 735 złożonych deklaracji), przy 12,95% niesegregujących (407 deklaracji).

Zapisy prawa miejscowego precyzują sposoby gromadzenia i przekazywania wytworzonych odpadów komunalnych. Częstotliwość odbioru poszczególnych rodzajów odpadów określone są w rozpowszechnionym wśród mieszkańców oraz dostępnym na stronie internetowej Urzędu harmonogramie. Odpady komunalne zmieszane, odbierane co dwa tygodnie oraz odpady surowcowe, odbierane raz w miesiącu, mieszkańcy umieszczają w pojemnikach i workach, dostarczonych przez operatora systemu, zgodnie z zasadami określonymi w poniższym schemacie:

Rys. nr 1. Zasady segregacji odpadów komunalnych w gminie Izabelin

<p>WOREK ŻÓŁTY plastik, szkło opakowaniowe (bezbarwne i kolorowe) oraz metalowe puszki</p>  <p>WRZUCAMY</p> <ul style="list-style-type: none"> • butelki po napojach, słoiki, • inne szklane przedmioty, • butelki typu PET, opakowania z tworzyw sztucznych (po szamponach, płynach, jogurtach), • folie opakowaniowe, torebki i worki foliowe, • art. gospodarstwa domowego z tworzyw sztucznych, • opakowania aluminiowe, stalowe (puszki, folia aluminiowa), • opakowania TetraPak (kartony po napojach i mleku), <p>NIE WRZUCAMY</p> <ul style="list-style-type: none"> • naczyń żaroodpornych, talerzy, szklanek, porcelany, fajansu, • żarówek, świetlówek, • szkła okiennego, samochodowego, luster, • puszek po farbach, lakierach, • szklanych opakowań medycznych, • folii i odpadów budowlanych, <p>Opakowania powinny być umyte i zgniecione.</p>	<p>POJEMNIK odpady pozostałe po segregacji</p> <p>WRZUCAMY</p> <ul style="list-style-type: none"> • wszystkie odpady pozostałe po wysegregowaniu (tzw. odpady mokre) <p>NIE WRZUCAMY</p> <ul style="list-style-type: none"> • gorącego popiołu i szlaki, • odpadów ogrodowych, skoszonej trawy, liści i gałęzi. 
<p>WOREK NIEBIESKI suchy i niezanieczyszczony papier, tektura i tekstylia</p>  <p>WRZUCAMY</p> <ul style="list-style-type: none"> • opakowania papierowe, tekturę, kartony, • gazety, książki, magazyny kolorowe, katalogi, ulotki, zeszyty. • tekstylia, stare ubrania, buty. <p>NIE WRZUCAMY</p> <ul style="list-style-type: none"> • zatłuszczonego papieru, • opakowań TetraPak (kartonów po napojach i mleku), • artykułów higienicznych (pieluch, podpasek). 	

Źródło: Urząd Gminy Izabelin

Pozostałe rodzaje odpadów zbieranych selektywnie mieszkańcy mogą przekazywać do zagospodarowania wg następujących zasad:

- odpady zielone w workach zakupionych we własnym zakresie odbierane są co dwa tygodnie w okresie od kwietnia do listopada,
- meble i inne odpady wielkogabarytowe oraz zużyty sprzęt elektryczny i elektroniczny odbierane są w ramach wystawki przed posesję, dwa razy w roku - w maju i październiku,
- leki i baterie można wrzucać do odpowiednich pojemników ustawionych we wskazanych ośrodkach zdrowia i aptekach oraz instytucjach,
- odpady surowcowe, wielkogabarytowe, zielone, zużyty sprzęt elektryczny i elektroniczny, tekstylia, opony oraz odpady niebezpieczne mieszkańcy mogą również dostarczać do PSZOK.

Tworzenie przez gminy punktów selektywnego zbierania odpadów komunalnych wynika z art. 3 pkt. 2 ust. 6 ustawy o utrzymaniu czystości i porządku w gminach. Realizacja tego zadania ma przyczynić się do stworzenia właścicielom nieruchomości objętych systemem dodatkowych opcji umożliwiających właściwe postępowanie z odpadami - ich segregację i przekazanie do zagospodarowania a docelowo doprowadzić do zmniejszenia ilości składowanych odpadów oraz ograniczenia ich negatywnego wpływu na środowisko.

W gminie Izabelin działa jeden stacjonarny Punkt Selektywnego Zbierania Odpadów Komunalnych w miejscowości Mościska przy ul. Postępu 5. Punkt ten prowadzony jest przez firmę „TOBŁYSK” s.c. Wywóz Nieczystości Tadeusz i Krystyna Nowik, Dariusz Kowalik wyłonioną w wyniku przeprowadzonego postępowania przetargowego, która posiada niezbędne uprawnienia i pozwolenia na prowadzenie tego typu działalności. Punkt otwarty jest od poniedziałku do piątku w godz. 9:00 - 18:00, w soboty od godz. 10:00 do 14:00. Operator ma prawo do weryfikacji uprawnień do korzystania z PSZOK osób przywożących odpady.

W punkcie mieszkańcy mogą oddać następujące rodzaje odpadów:

- papier, tworzywa sztuczne, metale, opakowania wielomateriałowe, szkło,
- tekstylia,
- odpady zielone,
- zużyty sprzęt elektryczny i elektroniczny, baterie, świetlówki,
- opakowania po rozpuszczalnikach i środkach ochrony roślin,
- meble i inne odpady wielkogabarytowe,
- opony.

Ponadto każdy mieszkaniec może nieodpłatnie dostarczyć przeterminowane leki, baterie i świetlówki do punktów zbiórki zlokalizowanych na terenie gminy:

Punkty odbioru przeterminowanych leków:

- apteka w Laskach, ul. 3 Maja 61a,
- apteka w Izabelinie, ul. Tetmajera 2,
- apteka Sanus w Laskach, ul. Trenów 51,
- Gminny Ośrodek Zdrowia w Izabelinie, ul. Tetmajera 5,
- Specjalistyczna Przychodnia Lekarska "Juniperus", ul. Kościuszki 41.

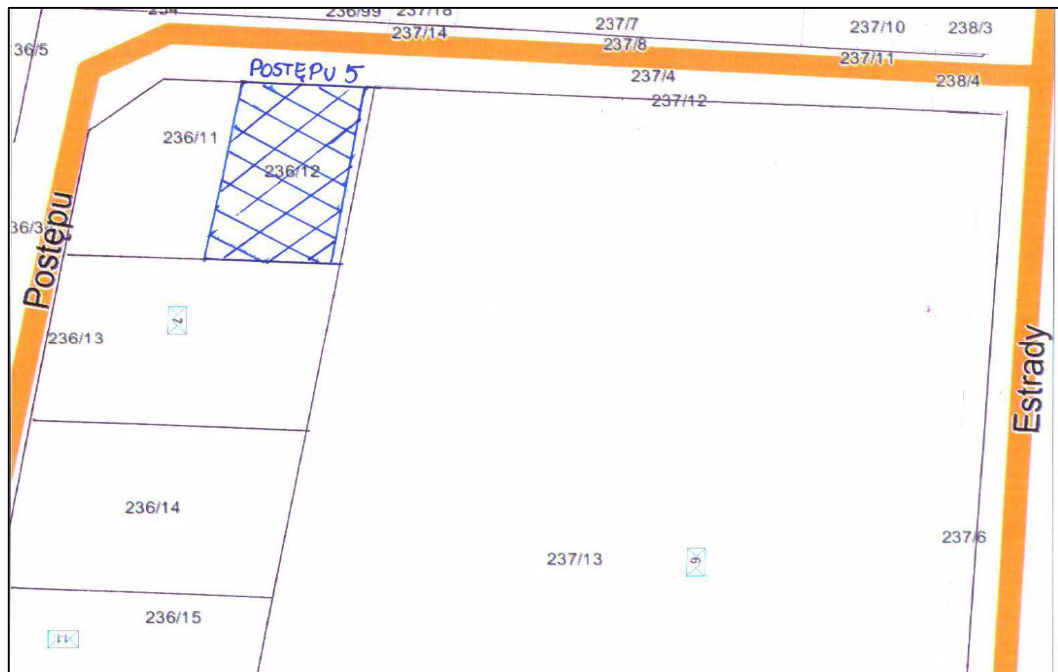
Punkty odbioru baterii:

- GPWiK „Mokre Łąki”, ul. Mokre Łąki 8,
- Gminne Przedszkole w Izabelinie, ul. Kościuszki 17,
- Gminne Przedszkole w Laskach, ul.3 Maja 43,
- Szkoła Podstawowa, ul. Wojska Polskiego 5,
- Zespół Szkół w Izabelinie, ul. 3 Maja 49,
- Urząd Gminy Izabelin, ul. 3 Maja 42.

Punkty odbioru świetlówek:

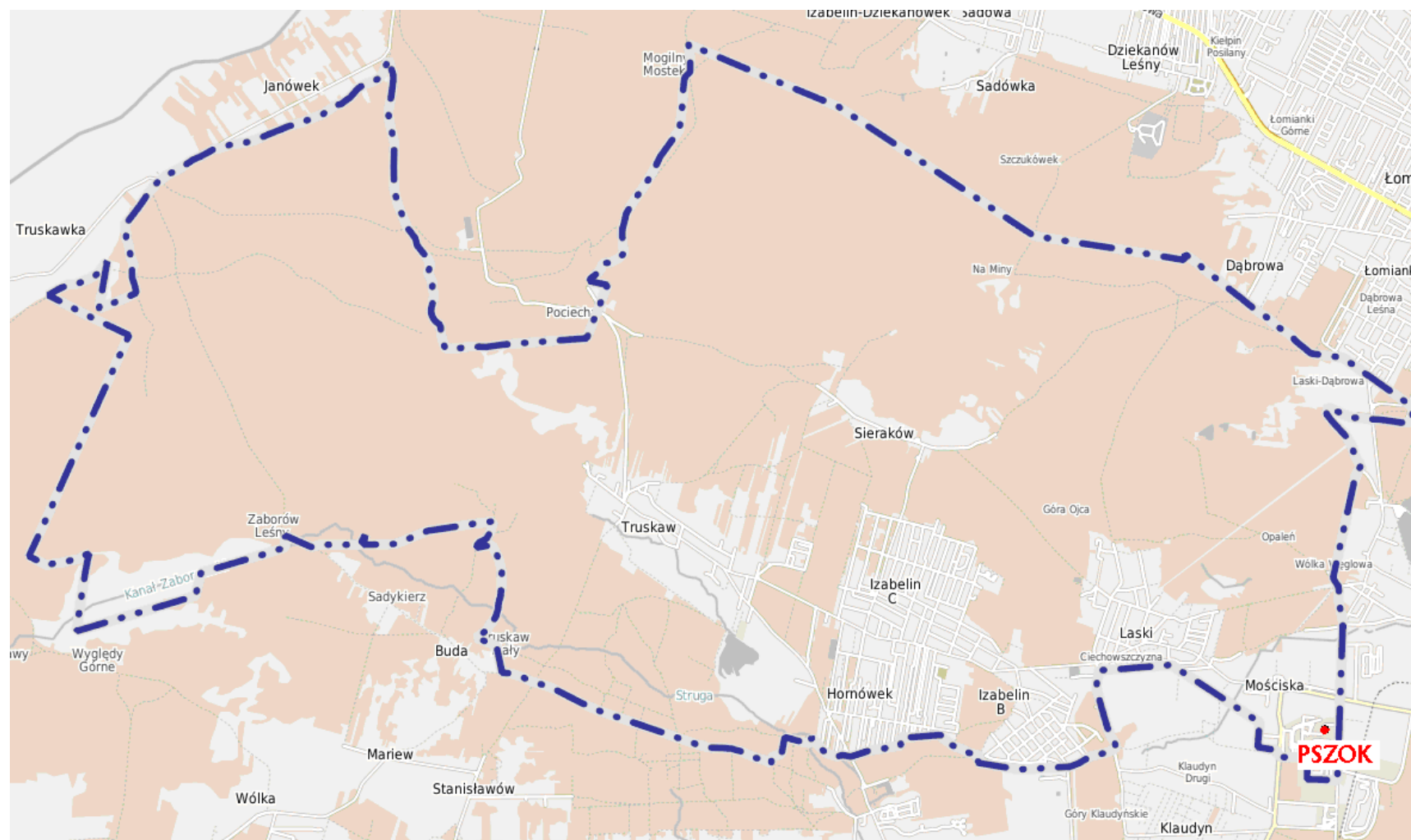
- Urząd Gminy Izabelin, ul. 3 Maja 42,
- GPWiK „Mokre Łąki”, ul. Mokre Łąki 8.

Rys. nr 2. Usytuowanie PSZOK w Mościskach przy ul. Postępu 5



Źródło: Urząd Gminy izabelin

Rys. nr 3. Usytuowanie PSZOK na terenie gminy Izabelin



Źródło: <http://izabelin.e-mapa.net>

3. Rejestr działalności regulowanej (RDR)

W 2014 roku na terenie gminy, na podstawie wpisu do Rejestru działalności regulowanej, prowadzonego w oparciu o art. 9 ustawy o utrzymaniu czystości i porządku w gminach przez Wójta Gminy Izabelin, działały 23 firmy odbierające odpady komunalne. Ze sprawozdań złożonych przez uprawnione przedsiębiorstwa wynika, że aktywnie na terenie gminy funkcjonowało 10 firm.

Zezwolenie Wójta na prowadzenie działalności w zakresie odbierania od właścicieli nieruchomości i transportu nieczystości ciekłych w analizowanym roku posiadało 21 podmiotów, przy czym aktywnych było 15 firm.

Tabela nr 1. Podmioty wpisane do Rejestru działalności regulowanej w zakresie odbierania odpadów komunalnych od właścicieli nieruchomości prowadzonego przez Wójta Gminy Izabelin, stan na 31.12.2014 r.

Nr rejestrowy	Nazwa podmiotu	Adres	
1	„Eko-POL” Rogala \$ Baran sp. j.	ul. Prądyńskiego 11	01-222 Warszawa
2	Partner” Dariusz Apelski,	ul. Płytowa 1	03-046 Warszawa
3	TADEX Dębek Tadeusz	ul. Stara 17	Nadma, 05-261 Marki
4	BYŚ Wojciech Byśkiniewicz	ul. Arkuszowa 43	01-934 Warszawa
5	Doradztwo Handlowe Tomasz Drzazga Eko Bilans Gospodarka Odpadami Tomasz Drzazga	ul. Juliana Smulikowskiego 1/3 m 1	00-389 Warszawa
6	Eko-Hetman sp. z o.o.	ul. Turystyczna 50	05-830 Nadarzyn
7	FIRMA RUTKOWSKI Tadeusz Rutkowski	ul. Krzywdy-Rzewuskiego 50	05-800 Pruszków
8	Mariusz Jakubaszek JAKMAR	ul. Leszka Czarnego 15	02-496 Warszawa
9	Mazowiecka Higiena Komunalna sp. z o.o.	ul. Chełmżyńska 180	04-464 Warszawa
10	Miejski Zakład Oczyszczania w Pruszkowie sp. z o.o.	Ul. Stefana Bryły 6	05-800 Pruszków
11	MPK sp. z o.o	ul. Kołobrzeska 5	07-401 Ostrołęka
12	Miejskie Przedsiębiorstwo Oczyszczania w m.st. Warszawa sp. z o.o.	ul. Obozowa 43	01-161 Warszawa
13	P.P.H.U. „KRIX-POOL” Krzysztof Druźba	Ul. Druźbacka 6	05-092 Izabelin-Dzieskanówek
14	P.U. Hetman sp. z o.o.	Al. Krakowska 110/114	00-971 Warszawa
15	Partner sp. z o.o.	ul. Płytowa 1	03-046 Warszawa
16	P.P.H.U.LEKARO Jolanta Zagórska	Wola Ducka 70A	05-408 Glinianka
17	Przedsiębiorstwo Usługowe „Koma” Antoni Miazga	ul. Lipowa 18	05-506 Magdalenka
18	PRZEWÓZ TOWARÓW Ryszard Gawin	ul. Przyłuskiego 17	05-080 Izabelin
19	Remondis sp. z o.o.	ul. Zawodzie 16	02-981 Warszawa
20	SITA Polska sp. z o.o.	ul. Zawodzie 5	02-981 Warszawa
21	TOBŁYSK s.c. Wywóz Nieczystości Tadeusz i Krystyna Nowik, Dariusz Kowalik	ul. Sadowa 28	Hornówek, 05-080 Izabelin
22	Zakład Gospodarki Komunalnej w Wyszogrodzie sp. z o.o.	ul. Szkolna 16	09-450 Wyszogród
23	Ziemia Polska sp. z o.o	ul. Partyzantów 4	05-850 Ożarów Mazowiecki

Źródło: Urząd Gminy Izabelin

Tabela nr 2. Podmioty posiadające zezwolenie Wójta Gminy Izabelin na prowadzenie działalności w zakresie opróżniania zbiorników bezodpływowych i transportu nieczystości ciekłych, stan na 31.12.2014 r.

Nr rejestrowy	Nazwa podmiotu	Adres	
1	BYŚ Wojciech Byśkiniewicz	ul. Arkuszowa 43	01-934 Warszawa
2	P.U. Hetman sp. z o.o.	Al. Krakowska 110/114	00-971 Warszawa
3	Usługi Asenizacyjne i Produkcja Wyrobów Tartacznych Ruciński Marek	ul. Czarnieckiego 38	05-080 Izabelin
4	Remondis sp. z o.o.	ul. Zawodzie 16	02-981 Warszawa
5	SITA Polska sp. z o.o.	ul. Zawodzie 5	02-981 Warszawa
6	Przedsiębiorstwo Gospodarki Wodno-Ściekowej GEA-NOVA sp. z o.o.	ul. Kutrzeby 38	05-082 Stare Babice
7	Miejskie Przedsiębiorstwo Oczyszczania w m.st. Warszawa sp. z o.o.	ul. Obozowa 43	01-161 Warszawa
8	NOWICKI KRZYSZTOF Przewóz Towarów i Usługi Asenizacyjne	ul. Warszawska 803A	Borzęcin Duży, 05-083 Zaborów
9	Miejski Zakład Oczyszczania w Pruszkowie sp. z o.o.	ul. Stefana Bryły 6	05-800 Pruszków
10	CLIPPER sp. z o.o.	ul. Muszkieterów 31	02-273 Warszawa
11	P.P.H.U. „KRIX-POOL” Krzysztof Drużba	ul. Drużbacka 6	05-092 Izabelin-Dziekanówek
12	KAB-KAN Grzegorz Kabała	ul. Ks. Wacława Kurowskiego 75	Hornówek, 05-080 Izabelin
13	„Bartek” Przemysław Cieślak	Wiejca 93	05-085 Kampinos
14	WC SERWIS sp. z o.o. sp. k.	ul. Szybowa 2	41-808 Zabrze
15	TOI TOI POLSKA sp. z o.o.	ul. Płochocińska 29	03-044 Warszawa
16	Roman Sobieraj	ul. 3 Maja 3	05-080 Izabelin
17	Usługi Asenizacyjne „SZAMBEX” Grzegorz Jackiewicz	ul. Floriana 7	05-850 Ożarów Mazowiecki
18	Wywóz Nieczystości Płynnych Janusz Dobrogosz	Trakt Królewski 74	Wojcieszyn, 05-083 Zaborów
19	ALFA Partner Kamil Wójcik	ul. Kasprowicza 88	01-949 Warszawa
20	EGER sp. z o.o.	Dalanówek 46	09-100 Płońsk
21	WC LEJEK Iwona Piechulska	ul. Lazurowa 6	Urzut, 05-831 Młochów

Źródło: Urząd Gminy Izabelin

4. Odbiór i zagospodarowanie odpadów komunalnych w 2014 roku

W gminie Izabelin, od 1 stycznia 2012 roku do końca 2015 roku, system gospodarki odpadami obsługuje firma MPO w m. st. Warszawa sp. z o.o. wyłoniona wyniku przetargu na odbieranie i zagospodarowanie odpadów komunalnych od właścicieli nieruchomości. W przypadku odbioru odpadów zielonych w 2014 roku w okresie od kwietnia do lipca operatorem była firma „TOBŁYSK” s.c. Wywóz Nieczystości Tadeusz i Krystyna Nowik, Dariusz Kowalik, w miesiącach sierpień – listopad firma BYŚ Wojciech Byśkiniewicz. Odpady z nieruchomości niezamieszkałych odbierane były przez podmioty wpisane do Rejestru działalności regulowanej w ramach indywidualnych umów.

4.1. Zestawienie ilości odebranych i zagospodarowanych odpadów z terenu gminy Izabelin w 2014 roku

Tabela nr 3. Ilości odpadów według rodzajów odebrane z terenu gminy Izabelin i zagospodarowane w 2014 r.

Rodzaj odpadu	Kod odpadu	ilość [Mg]	Sposób zagospodarowania
niesegregowane odpady komunalne	20 03 01	2 310,3	R12, R3, D10
odpady ulegające biodegradacji, przede wszystkim zielone	20 02 01	1 226,2	kompostowanie, przekazane osobom fizycznym
opakowania z papieru i tektury; papier i tektura	15 01 01, 20 01 01	38,5	recykling materiałowy, przetwarzanie mechaniczno-biologiczne, przekazane osobom fizycznym
opakowania z tworzyw sztucznych	15 01 02	21,9	R12, R5
zmieszane odpady opakowaniowe	15 01 06	763,0	R12
opakowania ze szkła	15 01 07	2,6	R12
odpady budowlane i rozbiórkowe	17 01 01, 17 01 02, 17 01 07, 17 02 01, 17 09 04	40,1	R5, R12
odpady wielkogabarytowe	20 03 07	97,0	R12
zużyte opony	16 01 03	2,1	R12
zużyty sprzęt elektryczny i elektroniczny	20 01 36	4,5	R12
leki	18 01 09	0,4	R12
gleba i ziemia, w tym kamienie	20 02 02	5,2	R5
Razem		4 511,8	

Źródło: Urząd Gminy Izabelin

Objaśnienia procesów odzysku i unieszkodliwiania odpadów wynikających z załącznika nr 2 ustawy o odpadach:

R3 – recykling lub odzysk substancji organicznych, które nie są stosowane jako rozpuszczalniki (w tym kompostowanie i inne biologiczne procesy przekształcania),

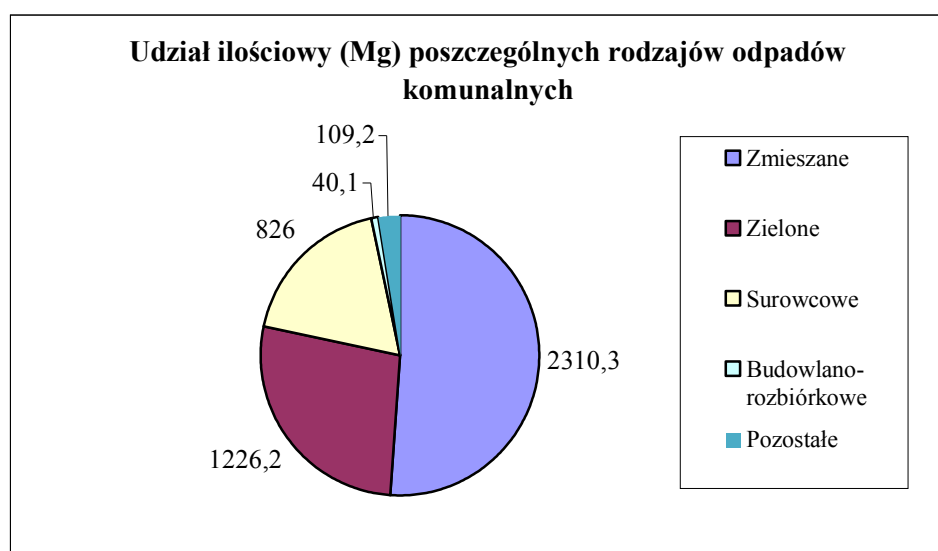
R5 – recykling lub odzysk innych materiałów nieorganicznych,

R12- wymiana odpadów w celu poddania któremukolwiek z procesów wymienionych w pozycji R1-R11,

D8 – obróbka biologiczna, w wyniku której powstają ostateczne związki lub mieszanki, które są unieszkodliwiane za pomocą któregokolwiek spośród procesów wymienionych w pozycjach D1-D12 (np. odparowanie, suszenie, kalcynacja itp.)

D10 – przekształcanie termiczne na łądzie.

Wykres nr 1. Udział ilościowy poszczególnych rodzajów odpadów komunalnych odebranych z terenu gminy Izabelin w 2014 r.



W ogólnej ilości 4 511,8 Mg odpadów komunalnych, odebranych z terenu gminy w 2014r., odpady zebrane selektywnie stanowiły łącznie 48,8% (2 201,5 Mg) a zatem praktycznie połowę całkowitej masy odpadów. W grupie odpadów selektywnie zebranych najwięcej było odpadów zielonych, bo stanowiły nieco ponad 1/4 ogólnej ilości odpadów a odpady surowcowe (tj. papier, tworzywa sztuczne, metale, opakowania wielomateriałowe i szkło) prawie 1/5. Tak duży udział wysegregowanych odpadów zielonych i surowcowych jest szczególnie istotny ze względu na ustawowy obowiązek osiągnięcia odpowiednich poziomów odzysku tych właśnie rodzajów odpadów.

4.2. Informacje o masie i rodzajach odpadów komunalnych odebranych w Punkcie Selektywnego Zbierania Odpadów Komunalnych oraz punktach zbiórki przeterminowanych leków

Tabela nr 4. Ilość przyjętych odpadów według rodzajów w PSZOK w Mościskach oraz w punktach zbiórki przeterminowanych leków

Kod odpadów	Rodzaj odpadów	Masa zebranych odpadów [Mg]
15 01 06	Zmieszane odpady opakowaniowe	25,2
16 01 03	Zużyte opony	2,1
18 01 09	Leki inne niż wymienione w 18 01 08	0,4
20 01 36	Zużyte urządzenia elektryczne i elektroniczne inne niż wymienione w 20 01 21, 20 01 23 i 20 01 35	4,4
20 03 07	Odpady wielkogabarytowe	18,8
Razem		50,9

Źródło: Urząd Gminy Izabelin

Łączna ilość wszystkich selektywnie zebranych odpadów w PSZOK i pozostałych punktach zbiórki selektywnej odpadów w 2014 r. to 50,9 Mg, co stanowi 2,3% całej masy odpadów zebranych selektywnie w tym okresie. Taka ilość odpadów dostarczonych przez mieszkańców do punktu potwierdza, że funkcjonowanie systemu jest dobrze zorganizowane na poziomie zbiórki odpadów bezpośrednio z posesji, natomiast stacjonarne punkty selektywnej zbiórki odpadów komunalnych są jego odpowiednim uzupełnieniem.

4.3. Osiągnięte poziomy recyklingu, przygotowania do ponownego użycia i odzysku innymi metodami niektórych frakcji odpadów komunalnych oraz ograniczenia masy odpadów komunalnych ulegających biodegradacji przekazywanych do składowania

Wymagane poziomy recyklingu, przygotowania do ponownego użycia i odzysku innymi metodami niektórych frakcji odpadów komunalnych oraz ograniczenia masy odpadów komunalnych ulegających biodegradacji przekazywanych do składowania wskazane są w art. 3b oraz 3c ustawy z dnia 13 września 1996 r. o utrzymaniu czystości i porządku w gminach. Sposoby obliczania poszczególnych poziomów określają przepisy wykonawcze do ustawy tj:

- Rozporządzenie Ministra Środowiska z dnia 25 maja 2012 r. w sprawie poziomów ograniczenia masy odpadów komunalnych ulegających biodegradacji przekazywanych do składowania oraz sposobu obliczania poziomu ograniczania masy tych odpadów oraz

- Rozporządzenie Ministra Środowiska z dnia 29 maja 2012 r. w sprawie poziomów recyklingu, przygotowania do ponownego użycia i odzysku innymi metodami niektórych frakcji odpadów komunalnych.

Poziom ograniczenia masy odpadów komunalnych ulegających biodegradacji przekazywanych do składowania w stosunku do masy tych odpadów wytworzonych w 1995 roku

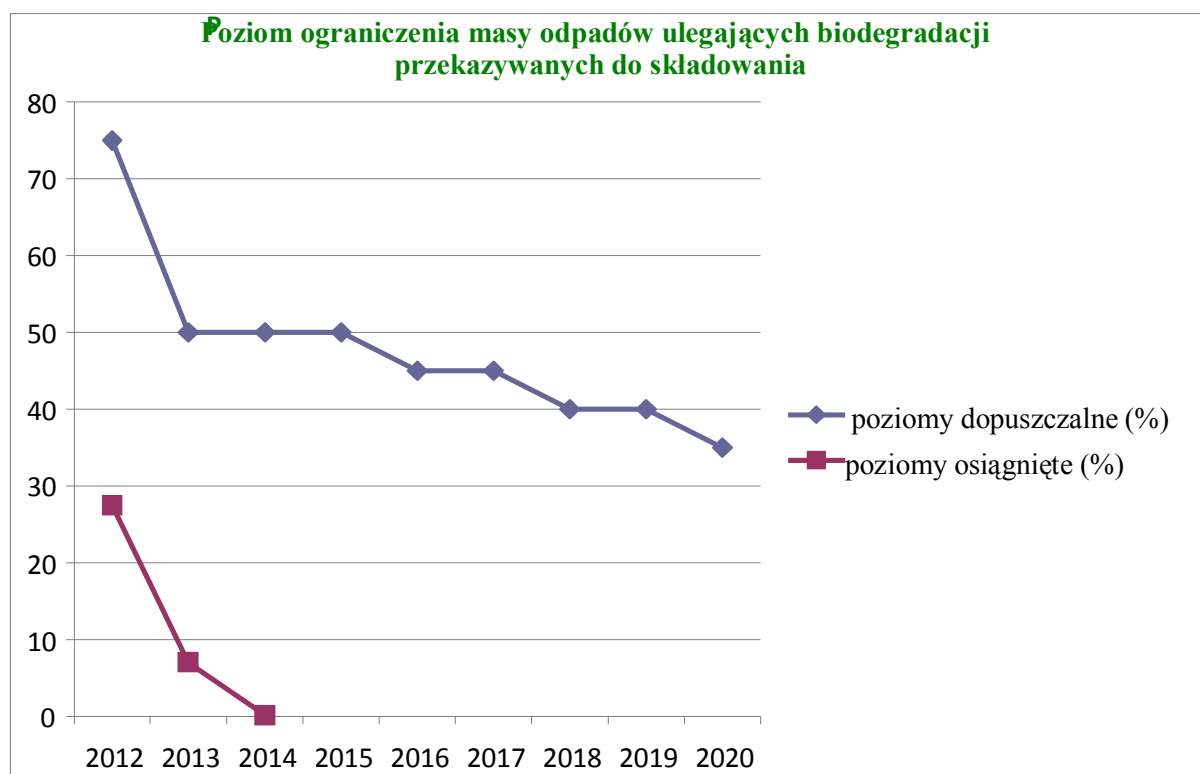
Poziomy ograniczenia masy odpadów komunalnych biodegradowalnych osiągnięte w ostatnich trzech latach funkcjonowania gminnego systemu gospodarowania odpadami, na podstawie obowiązujących przepisów prawa wynoszą:

2012 rok: 27,5% - przy maksymalnym dopuszczalnym poziomie masy odpadów 75%

2013 rok: 7% - przy maksymalnym dopuszczalnym poziomie masy odpadów 50%

2014 rok: 0,18% - przy maksymalnym dopuszczalnym poziomie masy odpadów 50% (wykres nr 2)

Wykres nr 2. Poziom ograniczenia masy odpadów komunalnych ulegających biodegradacji przekazywanych do składowania w latach 2012-2014



Analizując powyższy wykres można zaobserwować systematyczny spadek ilości odpadów komunalnych ulegających biodegradacji przekazywanych do składowania w stosunku do masy tych odpadów wytworzonych w 1995 roku. W 2014 poziom ten osiągnął wartość bliską

zeru. Jest to możliwe dzięki selektywnemu zbieraniu odpadów zielonych „u źródła” z jednej strony, jak też zagospodarowywaniu w przydomowych kompostownikach, a także zastosowaniu procesów obróbki biologicznej przed złożeniem na składowisku pozostałości z sortowania odpadów komunalnych.

Poziom recyklingu, przygotowania do ponownego użycia papieru, metali, tworzyw sztucznych i szkła

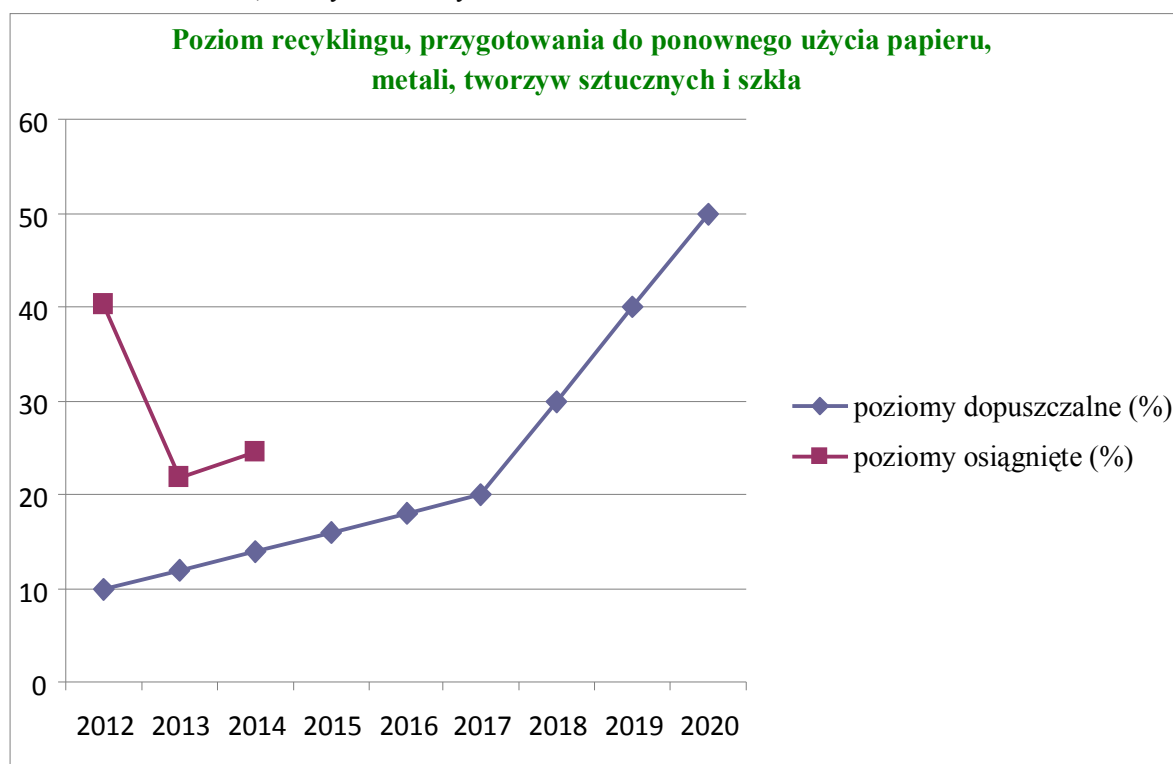
Osiągnięte poziomy recyklingu odpadów surowcowych w odniesieniu do poziomów wymaganych przepisami prawa, w latach 2012-2014 to:

2012 rok: 40,2% - minimalny poziom recyklingu wynosił 10%

2013 rok: 21,9% - minimalny poziom recyklingu wynosił 12%

2014 rok: 24,4% - minimalny poziom recyklingu wynosił 14%

Wykres nr 3. Poziomy dopuszczalne i osiągnięte recyklingu, przygotowania do ponownego użycia papieru, metali, tworzyw sztucznych i szkła w latach 2012-2014



W przypadku odpadów surowcowych w 2012 r. można zaobserwować dużo większy odsetek odpadów zebranych selektywnie, co prawdopodobnie spowodowane było efektem „sprzątania piwnic i strychów” w początkowej fazie funkcjonowania systemu. W latach 2013-2014 sytuacja uległa stabilizacji na poziomie nieco powyżej 20%, z tendencją wzrostową – z prawie 22% do ponad 24%.

Poziom recyklingu, przygotowania do ponownego użycia i odzysku innymi metodami innych niż niebezpieczne odpadów budowlanych i rozbiórkowych

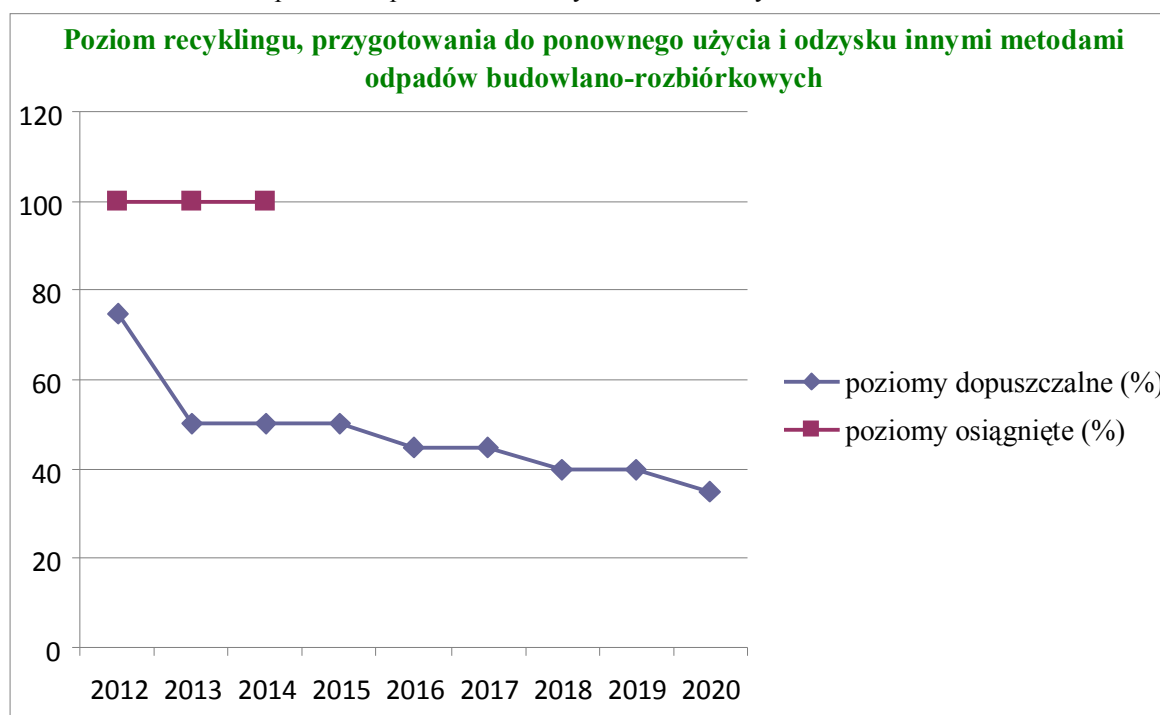
Poziomy odzysku odpadów budowlano-rozbiórkowych w latach 2012-2014 wyniosły:

2012 rok: 100% - minimalny poziom recyklingu wynosił 30%

2013 rok: 100% - minimalny poziom recyklingu wynosił 36%

2014 rok: 100% - minimalny poziom recyklingu wynosił 38%

Wykres nr 4. Poziom recyklingu, przygotowania do ponownego użycia i odzysku innymi metodami innych niż niebezpieczne odpadów budowlanych i rozbiórkowych



100% poziom odzysku w latach 2012, 2013 i 2014 wynika z faktu, że wszystkie wytworzone inne niż niebezpieczne odpady budowlane i rozbiórkowe, pochodzące ze strumienia odpadów komunalnych z gospodarstw domowych oraz od innych wytwórców odpadów komunalnych, zostały poddane odzyskowi – wykorzystane w przeważającej części do rekultywacji składowisk lub przekazane do zagospodarowania osobom fizycznym.

Podsumowując ten rozdział należy stwierdzić, że gmina Izabelin wywiązała się w 2014 r. z obowiązku ustawowego i nie przekroczyła dopuszczalnego poziomu masy odpadów komunalnych ulegających biodegradacji przekazywanych do składowania oraz osiągnęła poziomy recyklingu, przygotowania do ponownego użycia i odzysku innymi metodami odpadów surowcowych (papieru, metalu, tworzyw sztucznych i szkła) oraz innych niż niebezpieczne odpadów budowlanych i rozbiórkowych.

5. Możliwości przetwarzania zmieszanych odpadów komunalnych, odpadów zielonych oraz pozostałości z sortowania odpadów komunalnych przeznaczonych do składowania

Jednym z podstawowych założeń funkcjonowania systemu gospodarowania odpadami w kraju jest utworzenie sieci regionalnych instalacji do przetwarzania odpadów komunalnych, w skrócie RIPOK. Tego typu instalacje, wykorzystujące zaawansowane technologie, mają zapewnić Polsce właściwe postępowanie z odpadami, a przez to również wywiązywanie się z zobowiązań unijnych w tym zakresie.

Instalacje podzielono na trzy grupy:

- 1) instalacje do termicznego lub mechaniczno-biologicznego przetwarzania odpadów komunalnych (MBP),
- 2) instalacje do przetwarzania odpadów zielonych i bioodpadów – kompostownie,
- 3) składowiska odpadów powstających w procesie MBP i pozostałości z sortowania – składowiska.

Zgodnie z obowiązującymi przepisami prawa od 1 stycznia 2013 r., do RIPOK-ów powinny trafiać wszystkie zmieszane odpady komunalne oraz odpady zielone. Zgodnie z zasadą bliskości zagospodarowanie wyżej wymienionych rodzajów odpadów powinno odbywać się w regionie, do którego należy dana gmina. Podział na regiony ustalony został w KPGO. W wojewódzkich planach gospodarki odpadami wskazane zostały instalacje RIPOK i instalacje przewidziane do zastępczej obsługi regionów, w przypadku gdy znajdująca się w nich instalacja uległa awarii lub nie może przyjmować odpadów z innych przyczyn oraz do czasu uruchomienia regionalnych instalacji do przetwarzania odpadów komunalnych. Dopuszczono możliwość kierowania odpadów do instalacji zastępczych poza regionem wyłącznie w przypadku braku wolnych mocy przerobowych w instalacjach regionalnych i zastępczych funkcjonujących w regionie macierzystym. Sejmiki poszczególnych województw na bieżąco monitorują sytuację w tym zakresie, dokonując koniecznych zmian uchwał. W województwie mazowieckim do końca 2014 roku Sejmik Województwa Mazowieckiego dokonał pięciu aktualizacji uchwały wykonawczej dla Wojewódzkiego Planu Gospodarki Odpadami dla Mazowsza na lata 2012-2017 z uwzględnieniem lat 2018-2023 z dnia 5 grudnia 2012 r., rozszerzając listę instalacji uchwałami z 18 lutego, 24 czerwca i 28 października 2013 r. oraz 19 maja i 6 października 2014 r.

Gmina Izabelin, zgodnie z WPGO, należy do regionu warszawskiego. Poniższa tabela zawiera zestawienie instalacji o statucie RIPOK oraz instancji zastępczych działających w regionie – stan na 31 grudnia 2014 r

Tabela nr 5. Regionalne instalacje do przetwarzania odpadów komunalnych (tzw. RIPOK-i) oraz instalacje zastępcze do czasu uruchomienia instalacji regionalnych - region warszawski

Lp.	Rodzaj instalacji	Instalacje regionalne do przetwarzania odpadów komunalnych (nazwa zarządzającego, adres instalacji)		Instalacje zastępcze do czasu uruchomienia regionalnych instalacji do przetwarzania odpadów komunalnych (nazwa zarządzającego, adres instalacji)	
1.	Instalacja do termicznego lub mechaniczno-biologicznego przetwarzania odpadów komunalnych - MBP	1.	Miejskie Przedsiębiorstwo Oczyszczania w m. st. Warszawa, Spalarnia odpadów komunalnych powiązana z sortownią odpadów zmieszanych i kompostownią odpadów zmieszanych, m. st. Warszawa, ul. Gwarków 9.	1.	Zakład Gospodarki Komunalnej w Grodzisku Mazowieckim – Sortownia i kompostownia zmieszanych odpadów komunalnych w Grodzisku Mazowieckim, ul. Sportowa 29
		2.	Miejskie Przedsiębiorstwo Oczyszczania w m. st. Warszawa, Instalacja do mechaniczno-biologicznego przetwarzania zmieszanych odpadów komunalnych, m. st. Warszawa, Kampinoska 1.	2.	EKO TRANS Sp. z o.o. w Markach - Linia do segregacji odpadów komunalnych zmieszanych i selektywnie zebranych wraz ze stacją przeładunkową, m.st. Warszawa, ul. Marywilska 44
				3.	Miejski Zakład Oczyszczania w Wołominie - Sortownia zmieszanych odpadów komunalnych oraz selektywnie zebranych w Wołominie, ul. Łukaszewicza 4
		3.	BYŚ Wojciech Byśkiniewicz, Sortownia zmieszanych odpadów komunalnych oraz selektywnie zebranych oraz kompostownia kontenerowa frakcji organicznej wydzielonej ze zmieszanych odpadów komunalnych oraz odpadów organicznych selektywnie zbieranych, m. st. Warszawa, ul. Wólczyńska 249.	4.	Marek Włodarczyk „Zakład Kształtowania Terenów Zielonych” - Sortownia zmieszanych odpadów komunalnych w m. Dębe, gm. Serock
				5.	„Ekon” Sp. z o.o., Sortownia zmieszanych odpadów komunalnych, m. st. Warszawa, ul. Płytowa 1
				6.	„Clean World” Firma Handlowo-Usługowa, Marek Woch, Leśniakowizna, Sortownia zmieszanych odpadów komunalnych w m. Leśniakowizna, gm. Wołomin
				7.	Jarosław Perzyna, Renata Perzyna - JARPER Sp. z o.o. Kolonia Warszawska - Sortownia zmieszanych odpadów komunalnych w m. Wólka Kosowska, gm. Lesznowola
				8.	Zakład Usług Asenizacyjnych Marek Bakun Wesola - Sortownia zmieszanych odpadów komunalnych w m. Okuniew, gm. Halinów
		4.	PPHU Lekaro Jolanta Zagórska, Sortownia odpadów komunalnych zmieszanych oraz zebranych selektywnie	9.	„Jurant” Sp. z o.o. - Przesiewarka bębnowa zmieszanych odpadów komunalnych, m. st. Warszawa, ul. Chełmżyńska 249

Lp.	Rodzaj instalacji	Instalacje regionalne do przetwarzania odpadów komunalnych (nazwa zarządzającego, adres instalacji)	Instalacje zastępcze do czasu uruchomienia regionalnych instalacji do przetwarzania odpadów komunalnych (nazwa zarządzającego, adres instalacji)
		<p>oraz część biologiczna do przetwarzania frakcji organicznej wydzielonej ze zmieszanych odpadów komunalnych, Wola Ducka, gm. Wiązowna</p> <p>5. Remondis Sp. z o.o. w Warszawie, Zakład mechaniczno-biologicznego przetwarzania odpadów komunalnych, m. st. Warszawa, ul. Zawodzie 16.</p> <p>6. PU HETMAN Sp. z o.o. w Warszawie – Zakład mechaniczno-biologicznego przetwarzania zmieszanych odpadów komunalnych w Nadarzynie, ul. Turystyczna 38.</p> <p>7. Miejski Zakład Oczyszczania w Pruszkowie sp. z o.o. – Zakład mechaniczno-biologicznego przetwarzania zmieszanych odpadów komunalnych w Pruszkowie, ul. Stefana Bryły 6</p>	<p>10. BYŚ Wojciech Byśkiniewicz, Instalacja mobilna do sortowania odpadów zmieszanych, m. st. Warszawa, ul. Wólczyńska 249.</p> <p>11. PPHU Lekaro Jolanta Zagórska, Urządzenie techniczne typu sito mobilne do odzysku zmieszanych odpadów komunalnych, Wola Ducka, gm. Wiązowna</p> <p>12. SITA POLSKA Sp. z o.o. w Warszawie, Urządzenie techniczne typu sito mobilne do odzysku odpadów komunalnych zmieszanych i selektywnie zebranych, m. st. Warszawa, ul. Mszczonowska 19</p> <p>13. Zakład Usług Komunalnych „USKOM” Sp. z o.o. w Mławie – Instalacja BMP w m. Kosiny Bartosowe, gm. Wiśniewo.</p>
2.	Instalacje do przetwarzania odpadów zielonych i bioodpadów - kompostownie	<p>1. Miejskie Przedsiębiorstwo Oczyszczania w m. st. Warszawa, Kompostownia odpadów zielonych w Warszawie, m. st. Warszawa, ul. Kampinoska 1.</p> <p>2. Ziemia Polska Sp. z o.o. - kompostownia odpadów zielonych w m. Guzów, gm. Wiskitki</p>	<p>1. BYŚ Wojciech Byśkiniewicz, Kompostownia odpadów zielonych, m. st. Warszawa, ul. Wólczyńska 249</p> <p>2. PPHU Lekaro Jolanta Zagórska, Kompostownia odpadów zielonych, Wola Ducka, gm. Wiązowna</p> <p>3. Miejski Zakład Oczyszczania w Wołominie - Kompostownia odpadów zielonych w m. Lipiny Stare, gm. Wołomin</p> <p>4. Miejski Zakład Oczyszczania w Pruszkowie - Mobilny komposter do kompostowania odpadów zielonych w Pruszkowie</p>
3.	Składowiska odpadów powstających w procesie MBP i pozostałości z sortowania - składowiska	<p>1. SATER OTWOCK Sp. z o.o. w Otwocku - Składowisko odpadów komunalnych w Otwocku – Świerku, gm. Otwock.</p>	<p>1. Zakład Gospodarki Komunalnej w Pilawie - Składowisko odpadów innych niż obojętne i niebezpieczne w m. Puznówka, gm. Pilawa</p> <p>2. Miejsko-Gminny Zakład Gospodarki Komunalnej w Serocku - Składowisko odpadów komunalnych w m. Dębe, gm. Serock</p>

Lp.	Rodzaj instalacji	Instalacje regionalne do przetwarzania odpadów komunalnych (nazwa zarządzającego, adres instalacji)	Instalacje zastępcze do czasu uruchomienia regionalnych instalacji do przetwarzania odpadów komunalnych (nazwa zarządzającego, adres instalacji)
			3. Miejski Zakład Oczyszczania Sp. z o.o. w Pruszkowie - Składowisko odpadów „Żbikowska Góra” w m. Pruszków- Gąsin, gm. Pruszków
		Miejskie Przedsiębiorstwo Oczyszczania Sp. z o. o. w Warszawie - Składowisko odpadów „RADIOWO” w m. Kludyn, gm. Stare Babice	4. Miejski Zakład Oczyszczania w Wołominie - Składowisko odpadów komunalnych w m. Lipiny Stare, gm. Wołomin
			5. Zakład Gospodarki Komunalnej w Grodzisku Mazowieckim - Składowisko odpadów w m. Kraśnicza Wola, gm. Grodzisk Mazowiecki
			6. Wójt Gminy Siennica - Gminne składowisko odpadów komunalnych w m. Siennica, gm. Siennica
			7. Zakład Utylizacji Odpadów Sp. z o.o. w Siedlcach - składowisko odpadów w m. Wola Suchożebrska, gm. Suchożebry (RIPOK w regionie ostrołęcko-siedleckim)
			8. Zakład Usług Komunalnych „USKOM” Sp. z o. o. składowisko odpadów w m. Uniszki Cegielnia, gm. Wieczfnia Kościelna (zastępcza, po rozbudowie – RIPOK w regionie ciechanowskim)
			9. Ostrołęckie Towarzystwo Budownictwa Społecznego Składowisko odpadów w m. Goworki, gm. Rzekuń (zastępcza, po rozbudowie – RIPOK w regionie ostrołęcko-siedleckim)
			10. Przedsiębiorstwo Gospodarki Komunalnej „Żyrardów” Sp. z o.o. w Żyrardowie - Składowisko odpadów komunalnych zlokalizowane w m. Słabomierz-Krzyżówka, gm. Radziejowice.

Źródło: WPGO

Z zestawienia mocy przerobowych instalacji regionalnych i zastępczych aktualnego Wojewódzkiego Planu Gospodarki Odpadami wynika, że obecnie region posiada nadwyżkę w przepustowości instalacji w części mechanicznej MBP. Zdecydowanie zbyt małe moce przerobowe posiadają składowiska, jak również części biologiczne MBP. Na koniec 2014 r. w regionie funkcjonowały tylko dwie kompostownie o statusie RIPOK.

Wśród instalacji planowanych do wybudowania lub modernizacji, które uzyskały decyzje środowiskowe, znajdują się trzy kolejne zakłady MBP, cztery składowiska, dwie

kompostownie oraz planowana jest rozbudowa instalacji do termicznego przekształcania odpadów komunalnych w Warszawie. Dla zapewnienia samowystarczalności regionu warszawskiego w zakresie zagospodarowania całego strumienia odpadów priorytetowe jest zwiększenie mocy przerobowych spalarni o przepustowości 70 000 Mg aktualnie do 305 000 Mg w 2017 r., zwłaszcza, że część obecnie funkcjonujących składowisk została zamknięta (zaplanowana do zamknięcia) z dniem 31 grudnia 2014 r. W regionie niezbędne jest również zwiększenie mocy przerobowych części biologicznych MBP o 175 000 Mg/rok oraz wzrost liczby kompostowni, których moce przerobowe wyniosłyby ok. 30 000 Mg.

W 2014 r pozostałości z sortowania odebranych przez operatora systemu gospodarowania odpadami w gminie Izabelin odpadów komunalnych zmieszanych, zostały zagospodarowane na składowisku odpadów komunalnych, po uprzednim poddaniu ich obróbce biologicznej w instalacji mechaniczno-biologicznego przetwarzania odpadów MPO w m. st. Warszawa sp. z o.o. przy ul. Kampinoskiej 1. Tylko 38,6 Mg odpadów komunalnych zmieszanych odebranych z terenu gminy zostało przekazanych do spalarni odpadów komunalnych MPO w m. st. Warszawa sp. z o.o. przy ul. Gwarków 9. Odpady zielone odebrane przez operatora przekazane były do kompostowni Ziemia Polska sp. z o.o. w miejscowości Guzów (587,5 Mg) oraz kompostowni MPO w m. st. Warszawa sp. z o.o. przy ul. Kampinoskiej 1 (634,0 Mg). Wymienione instalacje w 2014 r. posiadały status RIPOK. Odpady komunalne zmieszane pochodzące od właścicieli nieruchomości niezamieszkałych zagospodarowane były, zgodnie ze sprawozdaniami kwartalnymi podmiotów odbierających te odpady, w instalacjach RIPOK i RIPOK zastępczych. W analizowanym roku nie poddano bezpośredniemu składowaniu żadnych ilości odpadów komunalnych zmieszanych ani zielonych. Informacje o sposobach zagospodarowania pozostałości z sortowania odpadów przekazane zostały w sprawozdaniach kwartalnych odbierającego odpady komunalne tylko przez MZO w Pruszkowie sp. z o.o. – odpady te poddano obróbce biologicznej lub przekazano do instalacji do produkcji paliwa alternatywnego.

6. Potrzeby inwestycyjne związane z gospodarowaniem odpadami komunalnym – stan na koniec 2014 roku

Z uwagi na specyficzne położenie gminy Izabelin w granicach i otulinie Kampinoskiego Parku Narodowego w gminie nie funkcjonują i nie są planowane żadne inwestycje służące działalności związanej z gospodarowaniem odpadami komunalnymi.

7. Koszty poniesione w związku z odbieraniem, odzyskiem, recyklingiem i unieszkodliwianiem odpadów komunalnych

Koszty funkcjonowania systemu gospodarowania odpadami komunalnymi obejmują:

- odbiór, transport, zbieranie, odzysk i unieszkodliwianie odpadów komunalnych,
- tworzenie i utrzymanie punktów selektywnego zbierania odpadów komunalnych,
- obsługę administracyjną systemu.

Szczegółowe rozbicie kosztów zawarto w tabeli poniżej.

Tabela nr 6. Koszty funkcjonowania systemu gospodarki odpadami komunalnymi w gminie Izabelin w 2014 roku

Elementy składowe kosztów		Kwota [zł]
Odbiór, transport, odzysk i unieszkodliwianie odpadów komunalnych	umowa z podmiotem realizującym usługę odbioru i zagospodarowania odpadów	1 022 132,30
Tworzenie i utrzymanie punktów selektywnego zbierania odpadów komunalnych	utrzymanie PSZOK	125 460,00
Odbiór, transport, odzysk odpadów komunalnych zielonych	odbiór, transport i zagospodarowanie odpadów zielonych w okresie kwiecień – lipiec 2014 r. przez firmę „TOBŁYSK” s.c. Wywóz Nieczystości Tadeusz i Krystyna Nowik, Dariusz Kowalik	136 080,00
	odbiór, transport i zagospodarowanie odpadów zielonych w okresie sierpień – listopad 2014 r. przez firmę BYŚ Wojciech Byśkiniewicz	135 000,00
Koszty administracyjne funkcjonowania systemu		147 524,80
Razem		1 566 197,18

Źródło: Urząd Gminy Izabelin

8. Wnioski

Przedstawione opracowanie obejmuje rok 2014, będący trzecim rokiem funkcjonowania systemu w gminie. Analizując ten okres można stwierdzić, że sytuacja w zakresie gospodarowania odpadami stabilizuje się. Prawie 90% objętych systemem mieszkańców prowadzi selektywną zbiórkę odpadów co sprawiło, że również w roku 2014 zostały osiągnięte wymagane poziomy ograniczenia masy odpadów komunalnych ulegających biodegradacji przekazywanych do składowania oraz poziomu recyklingu, przygotowania do ponownego użycia i odzysku innymi metodami niektórych frakcji odpadów komunalnych tj. odpadów surowcowych i budowlano-rozbiórkowych.

Konieczna jest dalsza edukacja mieszkańców w zakresie gospodarki odpadami komunalnymi w celu utrzymania wypracowanych zasad służących ograniczaniu ilości wytwarzanych odpadów komunalnych oraz właściwemu ich segregowaniu. W dalszej perspektywie można rozważyć objęcie nieruchomości niezamieszkałych systemem gospodarowania odpadami, co oprócz jeszcze większej kontroli nad strumieniem odpadów komunalnych przyczyniłoby się również, szczególnie w obiektach typu przedszkola, szkoły, do podnoszenia świadomości ekologicznej poprzez pracę „u podstaw”, zaczynając od dzieci i młodzieży.

Spis rysunków

Rys. nr 1. Zasady segregacji odpadów komunalnych w gminie Izabelin.....	7
Rys. nr 2. Usytuowanie PSZOK w Mościskach przy ul. Postępu 5	9
Rys. nr 3. Usytuowanie PSZOK na terenie gminy Izabelin	10

Spis tabel

Tabela nr 1. Podmioty wpisane do Rejestru działalności regulowanej w zakresie odbierania odpadów komunalnych od właścicieli nieruchomości prowadzonego przez Wójta Gminy Izabelin, stan na 31.12.2014 r.	12
Tabela nr 2. Podmioty posiadające zezwolenie Wójta Gminy Izabelin na prowadzenie działalności w zakresie opróżniania zbiorników bezodpływowych i transportu nieczystości ciekłych, stan na 31.12.2014 r.	13
Tabela nr 3. Ilości odpadów według rodzajów odebrane z terenu gminy Izabelin i zagospodarowane w 2014 r.	14
Tabela nr 4. Ilość przyjętych odpadów według rodzajów w PSZOK w Mościskach oraz w punktach zbiórki przeterminowanych leków	16
Tabela nr 5. Regionalne instalacje do przetwarzania odpadów komunalnych (tzw. RIPOK-i) oraz instalacje zastępcze do czasu uruchomienia instalacji regionalnych - region warszawski	21
Tabela nr 6. Koszty funkcjonowania systemu gospodarki odpadami komunalnymi w gminie Izabelin w 2014 roku	25

Spis wykresów

Wykres nr 1. Udział ilościowy poszczególnych rodzajów odpadów komunalnych odebranych z terenu gminy Izabelin w 2014 r.	15
Wykres nr 2. Poziom ograniczenia masy odpadów komunalnych ulegających biodegradacji przekazywanych do składowania w latach 2012-2014	17
Wykres nr 3. Poziomy dopuszczalne i osiągnięte recyklingu, przygotowania do ponownego użycia papieru, metali, tworzyw sztucznych i szkła w latach 2012-2014	18
Wykres nr 4. Poziom recyklingu, przygotowania do ponownego użycia i odzysku innymi metodami innych niż niebezpieczne odpadów budowlanych i rozbiórkowych	19