

**UCHWAŁA NR LXV/510/22  
RADY GMINY IZABELIN**

z dnia 13 grudnia 2022 r.

**w sprawie zmiany uchwały Rady Gminy nr XXXV/276/20 z 29 grudnia 2020 r. w sprawie wyznaczenia obszaru i granic Aglomeracji Izabelin**

Na podstawie art. 4 ust. 1 ustawy z dnia 7 lipca 2022 r. o zmianie ustawy - Prawo wodne oraz innych ustaw (Dz. U. z 2022 r., poz. 1549) oraz art. 87 ust. 6 i ust 8 ustawy z dnia 20 lipca 2017 r. Prawo wodne (t.j. Dz. U. z 2021 r., poz. 2233 z późn. zm. ) oraz § 3 i 4 rozporządzenia Ministra Gospodarki Morskiej i Żeglugi Śródlądowej z dnia 27 lipca 2018 r. w sprawie sposobu wyznaczania obszarów i granic aglomeracji (Dz. U. z 2018 r., poz. 1586) po uzgodnieniu z Państwowym Gospodarstwem Wodnym Wody Polskie oraz Regionalnym Dyrektorem Ochrony Środowiska w Warszawie, Rada Gminy Izabelin uchwała, co następuje:

**§ 1.** W uchwale Rady Gminy Nr XXXV/276/20 z 29 grudnia 2020 r. w sprawie wyznaczenia obszaru i granic Aglomeracji Izabelin § 1, 2 i 3 otrzymują następujące brzmienie:

**§ 1.** *Wyznacza się Aglomerację Izabelin o równoważnej liczbie mieszkańców 9 628 RLM położoną w Powiecie Warszawskim Zachodnim, województwie Mazowieckim z oczyszczalnią ścieków zlokalizowaną w miejscowości Truskaw.*

**§ 2.** *Aglomerację, o której mowa w § 1, tworzą miejscowości: Mościska (w części), Laski, Izabelin B, Izabelin C, Hornówek, Truskaw, Sieraków, Gmina Stare Babice (Lipków w części, Klaudyn w części).*

**§ 3.** *Część opisową Aglomeracji, o której mowa w § 1, stanowi załącznik nr 1 do niniejszej uchwały.*

**§ 2.** Wykonanie uchwały powierza się Wójtowi Gminy Izabelin.

**§ 3.** Uchwała wchodzi w życie w terminie 14 dni od dnia ogłoszenia w Dzienniku Urzędowym Województwa Mazowieckiego. Przewodnicząca Rady Gminy

Przewodnicząca Rady Gminy  
Izabelin

**Joanna Białas**

Załącznik Nr 1 do uchwały Nr LXV/510/22

Rady Gminy Izabelin

z dnia 13 grudnia 2022 r.

**AGLOMERACJA GMINY IZABELIN**



**Izabelin, październik 2022 r.**

## CZĘŚĆ OPISOWA AGLOMERACJI IZABELIN

### 1. Podstawowe informacje na temat aglomeracji.

1. Nazwa aglomeracji: **Izabelin**
2. Wielkość RLM aglomeracji planowej do wyznaczenia: **9.628**
3. Gmina wiodąca w aglomeracji: **Izabelin**
4. Gminy w aglomeracji: **Izabelin, Stare Babice**
5. Wykaz nazw miast i/lub miejscowości w aglomeracji, zgodnie z dołączonym do wniosku załącznikiem graficznym: **Laski, Izabelin B, Izabelin C, Hornówek, Truskaw, Sieraków, Mościska (w części – ul. Łąkowa), Stare Babice (część miejscowości Lipków i Kludyn)**
6. Wykaz nazw miejscowości dołączanych do obszaru aglomeracji: **nie dotyczy**
7. Wykaz nazw miejscowości wyłączanych z obszaru aglomeracji: **nie dotyczy**
8. Nazwa miejscowości, w której zlokalizowana jest oczyszczalnia ścieków: **Truskaw**

Zmiana obszaru granic oraz określenie liczby RLM aglomeracji Izabelin zostały opracowane zgodnie z Rozporządzeniem Ministra Gospodarki Morskiej i Żeglugi Śródlądowej z 27 lipca 2018 r. w sprawie sposobu wyznaczania (Dz. U. z 2018 r. poz. 1586), zgodnie z art. 92 Ustawy Prawo wodne z 20 lipca 2017 r. (Dz. U. 2021 r. poz. 2233) oraz wytycznymi do wyznaczania zmian lub likwidacji obszarów granic aglomeracji z lipca 2019 r. Aglomeracja Izabelin obsługiwana jest przez jedną oczyszczalnię ścieków zlokalizowaną w miejscowości Truskaw. Ścieki do oczyszczalni trafiają poprzez system kanalizacji sanitarnej lub są dowożone taborem asenizacyjnym (nieruchomości niepodłączone do zbiorczego systemu kanalizacyjnego lub nie będące w zasięgu sieci kanalizacji sanitarnej). Liczba RLM aglomeracji Izabelin wynosi **9.628**, liczba mieszkańców stałych i czasowo przebywających podłączonych do zbiorczego systemu odprowadzania ścieków wynosi **9.156**, do systemu kanalizacyjnego zostanie podłączonych **457 mieszkańców** (istniejąca sieć kanalizacyjna). Natomiast **15 mieszkańców nie zostanie podłączonych** do sieci kanalizacyjnej w przypadku gdy budowa sieci kanalizacyjnej jest technicznie lub ekonomicznie nieuzasadniona zgodnie z art. 5 ust. 1 pkt. 2 Ustawy o utrzymaniu czystości i porządku w gminach (Dz. U. z 2021 r., poz. 888). **Po podłączeniu do zbiorczego systemu kanalizacyjnego 457 mieszkańców procent skanalizowania aglomeracji wyniesie 99,84 %.** Gmina Izabelin prowadzi na dzień 30 września 2022 r. 121 postępowań administracyjnych polegających na wyegzekwowaniu obowiązku przyłączenia nieruchomości do istniejącej sieci kanalizacji sanitarnej w oparciu o art. 5 Ustawy o zbiorowym utrzymaniu czystości i porządku w gminach Dz. U. 2022.0.1297 z 13 września 1996 r. Planowane osiągnięcie wskaźnika podłączeń mieszkańców na terenie aglomeracji powyżej 98 % planowane jest do 31 grudnia 2023 roku. Przegląd obszarów i granic aglomeracji zgodnie z art. 92 Ustawy Prawo wodne (wójt, burmistrz, prezydent miasta co 2 lata dokonuje przeglądu obszarów i granic aglomeracji z uwzględnieniem kryterium ich utworzenia) został zaktualizowany w oparciu o istniejącą sieć kanalizacyjną, istniejące zbiorniki bezodpływowe na nieczystości ciekłe, liczbę stałych i czasowo przebywających mieszkańców, liczbę zarejestrowanych miejsc noclegowych.

- a) **długość i rodzaj sieci kanalizacyjnej lub planowanej do budowy sieci kanalizacyjnej, liczba stałych mieszkańców aglomeracji, liczba osób czasowo przebywających w aglomeracji oraz przemysł obsługiwany przez sieć kanalizacyjną lub planowaną do budowy sieć kanalizacyjną oraz oczyszczalnię ścieków, a także wskaźniki koncentracji:**

Stali mieszkańcy aglomeracji [RLM]	Osoby czasowo przebywające w aglomeracji [RLM]	Przemysł w aglomeracji [RLM]	RLM aglomeracji
9 623 (zameldowani)	5	0	9 628

Zgodnie z rejestrem Urzędu Gminy Izabelin na pobyt stały na terenie projektowanej Aglomeracji zameldowanych jest 9.623 mieszkańców oraz zgodnie z ewidencją jest 5 miejsc noclegowych. Projektowana aglomeracja Izabelin obsługiwana jest przez oczyszczalnię ścieków położoną w miejscowości Truskaw.

<b>Istniejąca sieć kanalizacji sanitarnej</b>	<b>Długość [km]</b>
sanitarna grawitacyjna	71,80
sanitarna tłoczna	8,00
ogólnospławna grawitacyjna	0
ogólnospławna tłoczna	0
SUMA	79,80

Procent skanalizowania aglomeracji wynosi 95,09 %.

<b>Planowana do budowy kanalizacja sanitarna</b>	<b>Długość [km]</b>	<b>Stali mieszkańcy [RLM]</b>	<b>Osoby czasowo przebywające [RLM]</b>	<b>Wskaźnik koncentracji aglomeracji [osoby / km nowej sieci]</b>	
				<b>poza obszarami, o których mowa w §3 ust. 5 ww. rozporządzenia</b>	<b>na obszarach, o których mowa w §3 ust. 5 ww. rozporządzenia</b>
sanitarna grawitacyjna	0	0	0	0	0
sanitarna tłoczna	0	0	0	0	0
ogólnospławna grawitacyjna	0	0	0	0	0
ogólnospławna tłoczna	0	0	0	0	0
SUMA	0	0	0	0	0

**b) istniejące i planowane do budowy oczyszczalnie ścieków:**

<b>Istniejące oczyszczalnie ścieków</b>	
<b>Nazwa</b>	Oczyszczalnia ścieków „Mokre Łąki” w Truskawiu
<b>Lokalizacja</b>	ul. Mokre Łąki 8 Truskaw, 05-080 Izabelin
<b>Pozwolenie wodnoprawne na odprowadzanie ścieków z oczyszczalni ścieków do środowiska</b>	Pozwolenie wodnoprawne na wprowadzanie do Rowu Opaskowego Truskawia w km 5+500 jego biegu zlokalizowanego na działkach nr. ew. 1502, 1503, 842/5, 843/5, 836/7, 835/4, 832/5, 829, 828/4, 1107, 1106, 1105, 820, 1104, 1103, 1102, 1101, 1100, 805/3 w obrębie Truskaw gm. Izabelin lub do sztucznego zbiornika wodnego zlokalizowanego na działce nr. ew. 1503 obręb Truskaw, gm. Izabelin oczyszczonych ścieków komunalnych z 06.10.2022 r. przez Państwowe Gospodarstwo Wodne Wody Polskie Dyrektora Zarząd Zlewni w Łowiczu (Decyzja znak: WA.ZUZ.5.4210.470.2022.BG).
<b>Rodzaj oczyszczalni ścieków</b>	PUB2

Obciążenie oczyszczalni ścieków [RLM]		8 182	
Projektowane obciążenie oczyszczalni ścieków [RLM]		15 000	
Przepustowość oczyszczalni ścieków	średnia [m <sup>3</sup> /d]	2 200	
	max. godz. [m <sup>3</sup> /h]	154	
	max. roczna [m <sup>3</sup> /rok]	803 000	
Odbiornik ścieków oczyszczonych	Nazwa ciek: Rów Opaskowy Truskawia zlokalizowany na działkach nr. ew. 1502, 1503, 842/5, 843/5, 836/7, 835/4, 832/5, 829, 828/4, 1107, 1106, 1105, 820, 1104, 1103, 1102, 1101, 1100, 805/3		Kilometraż miejsca odprowadzenia ścieków oczyszczonych: 5+500
	Współrzędne geograficzne wylotu X: 5795701,65 Y: 7485254,75		
	Nazwa ciek: sztuczny zbiornik wodny zlokalizowany na działce nr ew. 1503 w Truskawiu gm. Izabelin		Kilometraż miejsca odprowadzenia ścieków oczyszczonych: działka nr ew. 1503
	Współrzędne geograficzne wylotu X: 5795592,33 Y:7485238,64		
<p>RLM aglomeracji wynosi 9.628, natomiast projektowane obciążenie oczyszczalni ścieków to 15.000 RLM. Na terenie aglomeracji Izabelin nie planuje się budowy nowej oczyszczalni. Planowane modernizacje bądź rozbudowy będą dotyczyły wyłącznie gospodarki osadami ściekowymi, zarządzania majątkiem sieciowym oraz wprowadzaniem instalacji i urządzeń energooszczędnych.</p>			

**c) system gospodarki ściekowej:**

System gospodarki ściekowej	
Ilość ścieków dopływająca do oczyszczalni siecią kanalizacyjną z terenu aglomeracji [m <sup>3</sup> /rok]	659 873,8
Ilość ścieków dowożonych do oczyszczalni ze zbiorników bezodpływowych terenu aglomeracji [m <sup>3</sup> /rok]	22 770,3
Ilość ścieków wytworzonych przez mieszkańców aglomeracji korzystających z przydomowych oczyszczalni [m <sup>3</sup> /rok]	0

Łączna ilość ścieków powstających na terenie aglomeracji nieobjętych systemem kanalizacji zbiorczej, gdzie zastosowano systemy indywidualne albo planuje się zastosowanie systemów indywidualnych lub innych rozwiązań zapewniających taki sam poziom ochrony środowiska jak w przypadku systemów kanalizacji zbiorczej [m <sup>3</sup> /rok]	22 770,3		
Łączna ilość ścieków komunalnych powstających na terenie aglomeracji [m <sup>3</sup> /rok]	682 644,1		
Średnia dobowa ilość ścieków komunalnych powstających na terenie aglomeracji [m <sup>3</sup> /d]	1 870,26		
Skład jakościowy ścieków komunalnych powstających na terenie aglomeracji	<b>wskaźnik</b>	<b>ścieki surowe</b>	<b>ścieki oczyszczone</b>
	BZT <sub>5</sub> [mgO <sub>2</sub> /dm <sup>3</sup> ]	262,5	11,92
	ChZT <sub>Cr</sub> [mgO <sub>2</sub> /dm <sup>3</sup> ]	734,42	34,75
	Zawiesina og. [mg/dm <sup>3</sup> ]	399,17	8,07
	Azot og. [mg/dm <sup>3</sup> ]	29,91	13,72
	Fosfor og. [mg/dm <sup>3</sup> ]	8,28	0,497
<p>Ścieki oczyszczone spełniają wymagania określone w Rozporządzeniu Ministra Gospodarki Morskiej i Żeglugi Śródlądowej w sprawie substancji szczególnie szkodliwych dla środowiska wodnego oraz warunków jakie należy spełnić przy wprowadzaniu do wód lub do ziemi ścieków, a także przy odprowadzaniu wód opadowych lub roztopowych do wód lub urządzeń wodnych (tj. Dz. U. z 2019 r. poz. 1311). Ładunek dopływający do oczyszczalni ścieków wynosi <b>8 182 RLM</b>.</p> <p>Na terenie projektowanej Aglomeracji Izabelin <b>472</b> mieszkańców korzysta ze zbiorników bezodpływowych, <b>457</b> mieszkańców ma możliwość podłączenia do istniejącej sieci kanalizacyjnej i zostanie podłączona zgodnie z zapisami umowy o dofinansowanie w ramach wparcia POIiŚ do 31.12.2023 r. Natomiast liczba mieszkańców, którzy nie zostaną podłączeni do sieci kanalizacyjnej i będą korzystać nadal ze zbiorników bezodpływowych wyniesie <b>15</b> (art. 5 ust. 1 pkt. 2 Ustawy o utrzymaniu czystości i porządku w gminach).</p> <p><b>Przemysł istniejący i planowany:</b> na terenie aglomeracji nie występują zakłady przemysłowe odprowadzające ścieki przemysłowe do sieci kanalizacyjnej i nie planuje się podłączenia takich zakładów.</p>			

### Uzasadnienie określonej Równoważnej Liczby Mieszkańców (RLM) aglomeracji:

Wyszczególnienie	RLM/szt.
RLM stałych mieszkańców aglomeracji	9 623
RLM osób czasowo przebywających w aglomeracji	5
RLM przemysłu	0
Liczba stałych mieszkańców korzystających z sieci kanalizacyjnej	9 156
Liczba mieszkańców do podłączenia – planowana sieć kanalizacyjna	0
Liczba mieszkańców planowana do podłączenia – istniejąca sieć kanalizacyjna	457
Liczba mieszkańców korzystających ze zbiorników bezodpływowych nie planowana do podłączenia	15
Liczba mieszkańców korzystających z przydomowych oczyszczalni ścieków nie planowana do podłączenia	0
<b>RLM aglomeracji</b>	<b>9 628</b>

d) **strefy ochronne ujęć wody, zawierające oznaczenie aktów prawa miejscowego lub decyzji ustanawiających te strefy oraz zakazy i ograniczenia obowiązujące na tych terenach:** Głównym źródłem wody przeznaczonej do spożycia dla mieszkańców aglomeracji Izabelin jest ujęcie wód podziemnych z utworów czwartorzędowych składających się z:

- studni nr 1a zlokalizowanej na działce o nr ewidencyjnym 1221, obręb 0025 Truskaw;
- studni nr 3 zlokalizowanej na działce o nr ewidencyjnym 1215, obręb 0025 Truskaw;
- studni nr 4 zlokalizowanej na działce o nr ewidencyjnym 1224/1, obręb Truskaw. Powyższe ujęcia wód głębinowych znajdują się poza terenem aglomeracji Izabelin. Decyzją Dyrektora Zarządu Zlewni w Łowiczu Państwowe Gospodarstwo Wodne Wody Polskie z 19 czerwca 2020 r. (WA.ZUZ.4100.1.17.2020.JS) na terenie Gminy Izabelin **wyznaczono strefy ochrony bezpośredniej** dla ujęć wód. Strefa dla poszczególnych ujęć wynosi odpowiednio:
  - studnia nr 1a – prostokąt o bokach 12 m x 44 m;
  - studnia nr 3 – prostokąt o bokach 15 m x 18,5 m;
  - studnia nr 4 – kwadrat o bokach 10,5 m. Na terenach stref należy:
    - odprowadzać wody opadowe lub roztopowe w sposób uniemożliwiający przedostawania się ich do urządzeń służących do poboru wody;
    - zagospodarować teren zielenią;
    - odprowadzić poza granicę terenu ochrony bezpośredniej ścieki z urządzeń sanitarnych przeznaczonych do użytku dla osób zatrudnionych przy obsłudze urządzeń służących do poboru wody;
    - ograniczyć wyłącznie do niezbędnych potrzeb przebywanie osób niezatrudnionych przy obsłudze urządzeń służących do poboru wody; Teren ochrony bezpośredniej należy ogrodzić. Na ogrodzeniu oraz znakach konieczne jest umieszczenie tablic zawierających informacje o ujęciu wody i zakazie wstępu osób nieupoważnionych.

e) **obszary ochronne zbiorników wód śródlądowych zawierające oznaczenie aktów prawa miejscowego ustanawiających te obszary oraz zakazy, nakazy i ograniczenia obowiązujące na tych obszarach:** Na terenie aglomeracji Izabelin nie znajdują się obszary ochrony zbiorników wód śródlądowych.

f) formy ochrony przyrody, o których mowa w art. 6 ustawy z 16 kwietnia 2004 r. o ochronie przyrody, zawierające nazwę formy ochrony przyrody oraz tytuł i miejsce ogłoszenia aktu prawnego tworzącego, ustanawiającego albo wyznaczającego formę ochrony przyrody oraz informacje o obszarach mających znaczenie dla Wspólnoty znajdujących się na liście, o które mowa w art. 27 ust. 1 tej ustawy: Na terenie aglomeracji Izabelin znajdują się następujące formy ochrony przyrody:

1. Park Narodowy:

- **Kampinoski Park Narodowy** – Rozporządzenie Rady Ministrów z 16 stycznia 1959 r. w sprawie utworzenia Kampinoskiego Parku Narodowego;

2. Natura 2000: Specjalne Obszary Ochrony:

- **Puszcza Kampinoska** – Decyzja Komisji z 13 listopada 2007 r. przyjmująca, na mocy dyrektywy Rady 92/43/EWG pierwszy zaktualizowany wykaz terenów mających znaczenie dla Wspólnoty, składających się na kontynentalny region biogeograficzny (notyfikowana jako dokument C(2007)5043(2008/25/WE);

3. Natura 2000: Obszary Specjalnej Ochrony:

- **Puszcza Kampinoska** – Rozporządzenie Ministra Środowiska z 21 lipca 2004 r. w sprawie obszarów specjalnej ochrony ptaków Natura 2000;

4. Obszary Chronionego Krajobrazu:

- **Warszawski** – Rozporządzenie Wojewody Warszawskiego z 29 sierpnia 1997 r. w sprawie utworzenia obszaru chronionego krajobrazu na terenie województwa warszawskiego;

5. Pomniki przyrody:

- **Drzewo – dąb szypułkowy (łac. Quercus robur)**, Uchwała Nr XV/118/19 Rady Gminy Izabelin z 26 września 2019 r. w sprawie ustanowienia pomnika przyrody;

- **Drzewo – dąb szypułkowy (łac. Quercus robur)**, Orzeczenie Nr 412 Prezydenta Miasta Stołecznego Warszawy z 29 października 1977 r. o uznaniu za pomnik przyrody;

- **Drzewo – dąb szypułkowy (łac. Quercus robur)**, szt. 2, Orzeczenie Nr 989 Prezydenta Miasta Stołecznego Warszawy z 29 sierpnia 1988 r. o uznaniu za pomniki przyrody;

- **Drzewo – dąb szypułkowy (łac. Quercus robur)**, Orzeczenie Nr 678 Prezydenta Miasta Stołecznego Warszawy z 15 grudnia 1980 r. o uznaniu za pomnik przyrody;

- **Drzewo – dąb szypułkowy (łac. Quercus robur)**, Uchwała Nr XXII/182/17 Rady Gminy Izabelin z 8 lutego 2017 r. w sprawie ustanowienia pomnika przyrody;

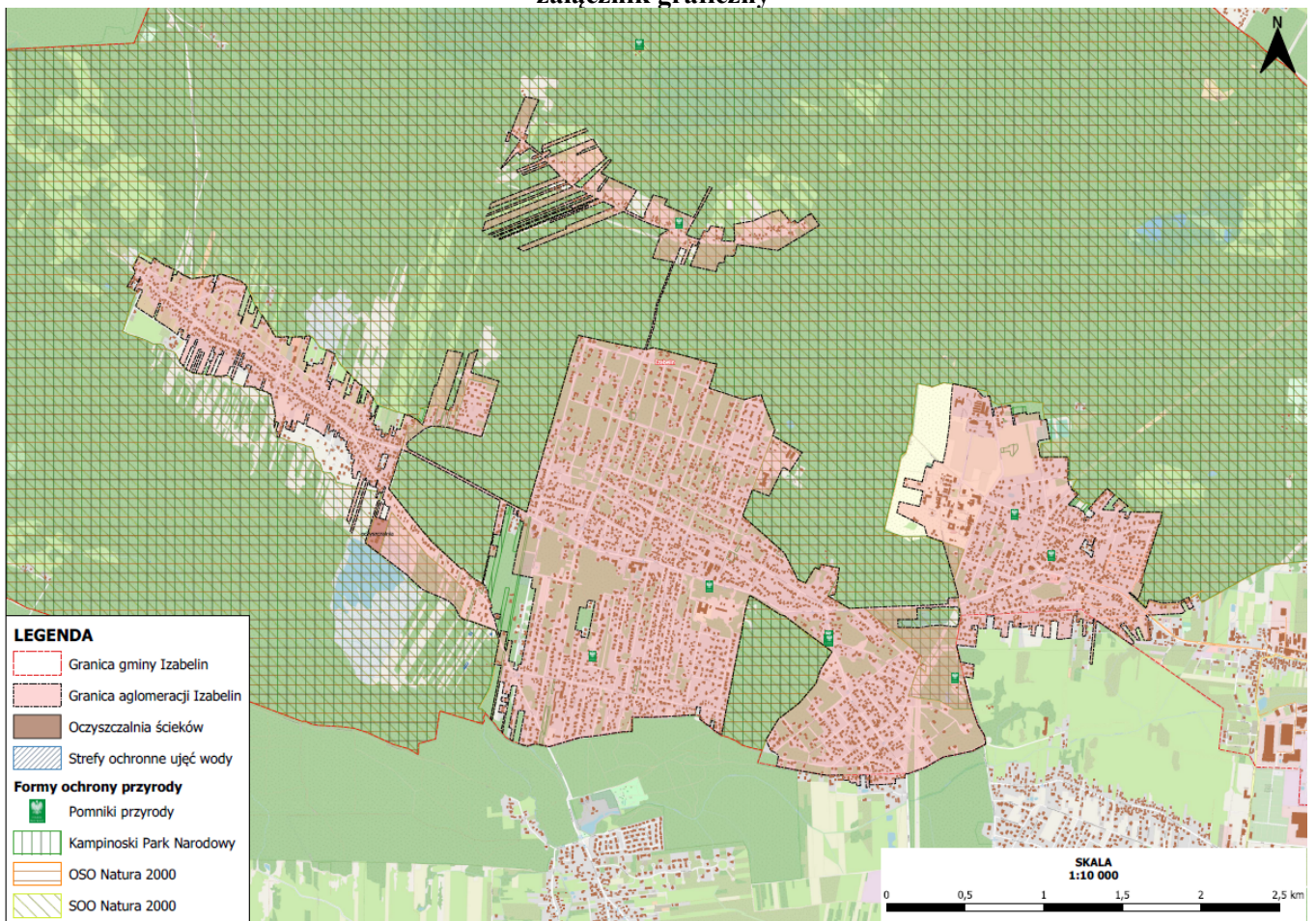
- **Drzewo – dąb szypułkowy (łac. Quercus robur)**, Uchwała Nr XV/117/19 Rady Gminy Izabelin z 26 września 2019 r. w sprawie ustanowienia pomnika przyrody;

- **Drzewo – dąb szypułkowy (łac. Quercus robur)**, Rozporządzenie Wojewody Warszawskiego z 3 sierpnia 1993 r. w sprawie uznania za pomnik przyrody. **Wykaz dokumentów stanowiących podstawę do wyznaczania obszaru granic aglomeracji zgodnie z § 3 ust. 1 Rozporządzenia Ministra Gospodarki Morskiej i Żeglugi Śródlądowej z 27 lipca 2018 r. w sprawie sposobu wyznaczania obszarów i granic aglomeracji (Dz. U. z 2018 poz. 1586).**

L.p.	Wyszczególnienie	Nie	Tak
1	Miejscowe plany zagospodarowania przestrzennego		X
2	Studium uwarunkowań i kierunków zagospodarowania przestrzennego gminy		X
3	Decyzje o ustaleniu inwestycji celu publicznego	X	
4	Wieloletnie plany rozwoju i modernizacji urządzeń wodociągowych i kanalizacyjnych		X



załącznik graficzny



## **Uzasadnienie**

Przeгляд obszarów i granic aglomeracji zgodnie z art. 92 Ustawy Prawo wodne (wójt, burmistrz, prezydent miasta co 2 lata dokonuje przeglądu obszarów i granic aglomeracji z uwzględnieniem kryterium ich utworzenia) został zaktualizowany w oparciu o istniejącą sieć kanalizacyjną, istniejące zbiorniki bezodpływowe na nieczystości ciekłe, liczbę stałych i czasowo przebywających mieszkańców, liczbę zarejestrowanych miejsc noclegowych.

Wyznaczenie aglomeracji następuje po uzgodnieniu przez wójta, burmistrza lub prezydenta miasta z Wodami Polskimi, a w zakresie obszarów objętych przynajmniej jedną formą ochrony przyrody, o której mowa w art. 6 ustawy z dnia 16 kwietnia 2004 r. o ochronie przyrody, lub obszarów mających znaczenie dla Wspólnoty znajdujących się na liście, o której mowa w art. 27 ust. 1 tej ustawy - z właściwym regionalnym dyrektorem ochrony środowiska.