

ZAWARTOŚĆ OPRACOWANIA:

- I. CZĘŚĆ OPISOWA
- II. UPRAWNIENIA I IZBA PROJEKTANTA
- III. CZĘŚĆ RYSUNKOWA

Spis treści:

I.	CZĘŚĆ OPISOWA	3
1.	Dane ogólne	3
1.1	Inwestor	3
1.2	Autor opracowania.....	3
1.3	Przedmiot i cel opracowania.....	3
1.4	Podstawa opracowania	3
2.	Zakres opracowania	4
3.	Stan istniejący.....	4
3.1	Lokalizacja inwestycji	4
3.2	Warunki terenowo - prawne.....	5
3.3	Warunki środowiskowe terenu.....	5
3.4	Warunki wynikające z dokumentów planistycznych	5
3.5	Warunki wynikające z ochrony konserwatorskiej terenu	7
3.6	Warunki wynikające z eksploatacji górniczej.....	7
3.7	Ochrona przeciwpożarowa	7
3.8	Istniejące zagospodarowanie terenu	8
3.9	Istniejące odwodnienie	9
3.10	Istniejąca infrastruktura techniczna	9
3.11	Transport zbiorowy	9
4.	Założenia projektowe.....	9
5.	Rozwiązania projektowe	10
5.1	Wariant 1	10
5.2	Wariant 2	11
5.3	Połączenie z drogami publicznymi.....	11
5.4	Zjazdy	12
5.5	Konstrukcja nawierzchni.....	12
5.6	Odwodnienie.....	13
6.	Infrastruktura techniczna	13
6.1	Oświetlenie	13
6.2	Kanał technologiczny.....	13
6.3	Przebudowa kolizji.....	13
7.	Zieleń	13
8.	Organizacja ruchu.....	14
II.	KOPIA UPRAWNIENI I ZAŚWIADCZENIA PRZYNALEŻNOŚCI DO IZBY	15
III.	CZĘŚĆ RYSUNKOWA	18
1	Plan orientacyjny	nr 1 1:10000 19
2	Projekt zagospodarowania terenu – wariant 1	nr 2.1-2.3 1:500 ...20,21,23
3	Projekt zagospodarowania terenu – wariant 2	nr 3.1-3.3 1:500 ...24,25,26

I. CZĘŚĆ OPISOWA

1. Dane ogólne

1.1 Inwestor



Wójt Gminy Izabelin
ul. 3 Maja 42
05-080 Izabelin

1.2 Autor opracowania



PRO STUDIO Pracownia Projektowa Sp. z o.o.
ul. Górczewska 181/507B
01-459 Warszawa

1.3 Przedmiot i cel opracowania

Przedmiotem opracowania jest projekt koncepcyjny w ramach zadania pn. „Przebudowa drogi gminnej - ul. Lipkowskiej w Truskawiu”. Projekt został opracowany w ramach umowy nr 341/RZ/2021/WRU, zawartej pomiędzy Gminą Izabelin, reprezentowaną przez Wójta Gminy Izabelin, a PRO STUDIO Pracownia Projektowa Sp. z o.o.

Celem opracowania jest przebudowa nawierzchni drogi budowa chodnika na całym odcinku objętym opracowaniem i uspokojenie ruchu samochodów oraz ustalenia głównych założeń stanowiących podstawę do opracowania projektu budowlanego.

1.4 Podstawa opracowania

Podstawą opracowania dokumentacji projektowej są następujące dokumenty, publikacje i akty prawne:

- Umowa z Inwestorem,
- Mapa zasadnicza i ewidencyjna,
- Inwentaryzacja terenowa,
- Ustalenia z Inwestorem,
- Uchwała XXVII/208/13 z dnia 2013-03-20 w sprawie uchwalenia miejscowego planu zagospodarowania przestrzennego wsi Truskaw i Truskaw - Helenówek, Etap I.
- Uchwała nr VIII/ 54 /11 Rady Gminy Izabelin z dnia 1 czerwca 2011 r. w sprawie uchwalenia „Miejscowego Planu Zagospodarowania Przestrzennego wsi Truskaw – Hornówek część „D”.
- Uchwała XLIV/286/2001 z dnia 2001-11-07 w sprawie zatwierdzania miejscowego planu zagospodarowania przestrzennego terenu położonego we wsi Truskaw oraz wsi Hornówek „część C” , stanowiącego zmiany "Miejscowego Planu Ogólnego Zagospodarowania Przestrzennego Gminy Stare Babice zatwierdzonego uchwałą Nr XVII/115/92 Rady Gminy Stare Babice z dnia 20 maja 1992r.
- Plan Zrównoważonej Mobilności dla Gminy Izabelin przyjęty uchwałą Nr XVII/19 Rady Gminy Izabelin z dnia 17 grudnia 2019 r.
- Ustawa z dnia 3 października 2008 r. o udostępnianiu informacji o środowisku i jego ochronie, udziale społeczeństwa w ochronie środowiska oraz o ocenach oddziaływania na środowisko (Dz. U. z 2020).

- Ustawa z dnia 16 kwietnia 2004 r. o ochronie przyrody (Dz. U. z 2020r).
- Ustawy z dnia 27 kwietnia 2001 r. - Prawo ochrony środowiska (Dz. U. z 2020).
- Rozporządzenie Ministra Transportu i Gospodarki Morskiej z dnia 2 marca 1999 roku w sprawie warunków technicznych, jakim powinny odpowiadać drogi publiczne i ich usytuowanie (Dz. U. z 2019).
- Rozporządzenie Ministra Infrastruktury z dnia 3 lipca 2003r. w sprawie szczegółowego zakresu i formy projektu budowlanego (Dz. U. 2020),
- Rozporządzenie Ministra Infrastruktury z dnia 23 czerwca 2003r. w sprawie informacji dotyczącej bezpieczeństwa i ochrony zdrowia oraz planu bezpieczeństwa i ochrony zdrowia (Dz. U. 2003),
- Rozporządzenie Ministra Transportu, Budownictwa I Gospodarki Morskiej z dnia 25 kwietnia 2012 r. w sprawie ustalania geotechnicznych warunków posadawiania obiektów budowlanych.
- Przepisy Bezpieczeństwa i Higieny Pracy,
- Warunki techniczne,
- Inne związane opinie oraz obowiązujące przepisy rozporządzenia i normatywy.
- www.geoportal.gov.pl.

2. Zakres opracowania

Zakres projektu obejmuje:

- inwentaryzację istniejącego zagospodarowania terenu,
- koncepcję budowy dróg.

3. Stan istniejący

3.1 Lokalizacja inwestycji

Teren objęty koncepcją zlokalizowany jest w gminie Izabelin, powiecie warszawskim zachodnim, województwo mazowieckie. Początek drogi zaczyna się na połączeniu z drogą powiatową, ul. 3 Maja a kończy przed skrzyżowaniem z drogą powiatową, ul. 3 Fedorowicza.

Inwestycja zlokalizowana jest na działkach nr ewidencyjny:

- Działki przeznaczone pod realizację inwestycji drogowej, działki do przejęcia w całości pod drogę: 210/5, 115/10, 115/47, 115/46, 114/40, 6/11, 6/20, 1/9, 210/2, 948/6, 946/1, 954/12, 944/9, 1602, 950/2, 937/6, 937/4, 932/1, 931/4, 924/1, 923/3, 918/3, 914/3, 801/1, 909/4, 908/5, 907/2, 904/2, 902/2, 887/2, 844,1, 845/1, 843/1, 842/1, 832/1, 831/3, 822/1, 1998, 802/3, obręb: Truskaw
- Działki przeznaczone pod realizację inwestycji drogowej, działki przewidziane do podziału i przejęcia w części pod drogę: 15/12, 324/1, 323/1, 943/2, 943/4, 953, 942, 941, 938/1, 935, 928/1, 927/1, 920/1, 913/3, 905, 900/2, 901/1, 898/1, 1513/11, 864/2, 846/4, 841/3, 840/2, 824, 820, 802/3, 802/4, 803, 811, obręb: Truskaw

oraz

- nr ewidencyjne działek dla robót wynikająca z obowiązku przebudowy innych dróg publicznych:
 - 601 (ul. 3 Maja), obręb: Truskaw
 - 1084, 954/13 (ul. Sory), obręb: Truskaw
 - 854/4 (ul. Parkowa), obręb: Truskaw
 - 860/1 (ul. Mokre Łąki), obręb: Truskaw
 - 940 (ul. Sarenki), obręb: Truskaw
 - 619 (ul. Kasztanowa), obręb: Truskaw

Jednostka ewidencyjna: 143202_2

Lokalizację przedstawiono na planie orientacyjnym (Rys. nr 1).

3.2 Warunki terenowo - prawne

Istniejące działki planowane pod inwestycję są własnością Gminy Izabeli (pas drogowy drogi gminnej) i własnością Kampinoskiego Parku Narodowego.

3.3 Warunki środowiskowe terenu

Inwestycja polega na przebudowie drogi gminnej na długości ok. 1.86 km.

Projektowana droga jest zaliczana do przedsięwzięć potencjalnie oddziaływujących na środowisko zgodnie z ustawą z dnia 3 października 2008 r. o udostępnianiu informacji o środowisku i jego ochronie, udziale społeczeństwa w ochronie środowiska oraz o ocenach oddziaływania na środowisko (Dz. U. z 2018 r. poz. 2081 oraz z 2019 r. poz. 630, 1501, 1589, 1712 i 1815) i Rozporządzenia Rady Ministrów z dnia 10 września 2019 r. w sprawie przedsięwzięć mogących znacząco oddziaływać na środowisko.

Dla inwestycji polegającej na przebudowie drogi powyżej 1km jest wymagane uzyskanie decyzji środowiskowej.

3.4 Warunki wynikające z dokumentów planistycznych

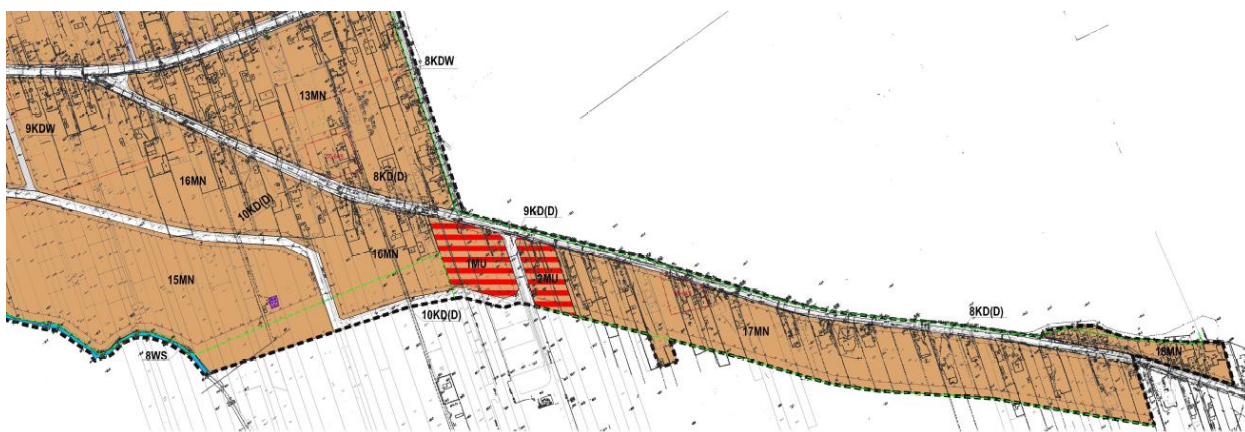
Na obszarze objętym opracowaniem obowiązuje:

- a) Uchwała XXVI/208/13 z dnia 2013-03-20 w sprawie uchwalenia miejscowego planu zagospodarowania przestrzennego wsi Truskaw i Truskaw - Helenówek, Etap I (MPZP a).

Zgodnie z zapisami w/w MPZP teren działek objętych opracowaniem opisany jest jako:

- ul. 3 Maja jako 1KD(L) – droga publiczna lokalna (powiatowa) o minimalnej szerokości w liniach rozgraniczających – 10m.
- ul. Lipkowska jako 8KD(D) – droga publiczna dojazdowa (gminna) o minimalnej szerokości w liniach rozgraniczających – 10m.
- ul. Mokre Łąki 9KD(D) – droga publiczna dojazdowa (gminna) o minimalnej szerokości w liniach rozgraniczających – 10m.
- ul. Parkowa jako 8KDW – droga wewnętrzna o minimalnej szerokości w liniach rozgraniczających – 8m.

Na mapie poniżej przedstawiono zakres obowiązywania miejscowego planu zagospodarowania przestrzennego.



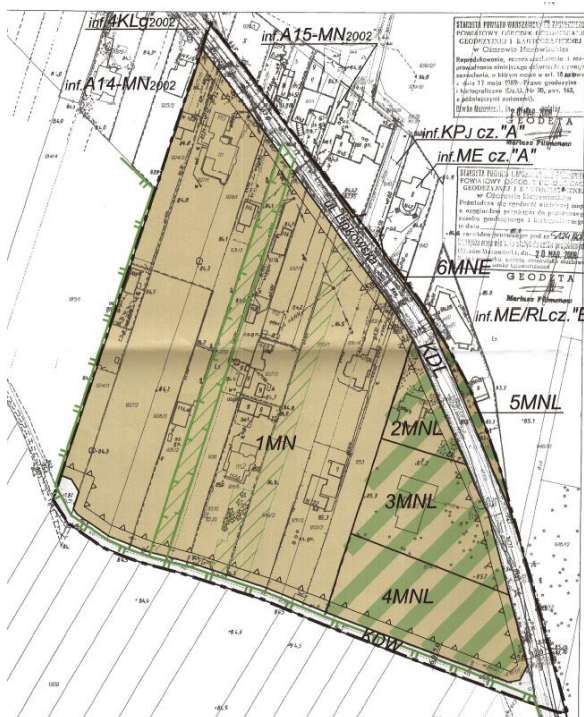
Rys.1 – Zakres objęty opracowaniem z MPZP a)

b) Uchwała nr VII/ 54 /11 Rady Gminy Izabelin z dnia 1 czerwca 2011 r. w sprawie uchwalenia „Miejscowego Planu Zagospodarowania Przestrzennego wsi Truskaw – Hornówek część „D”” (MPZP b).

Zgodnie z zapisami w/w MPZP teren działek objętych opracowaniem opisany jest jako:

- ul. Lipkowska jako KDL – tereny dróg publicznych, klasy lokalnej, kategorii gminnej.
 - minimalna szerokość pasów ulicznych w liniach rozgraniczających - 10,0 m;
 - szerokość drogi zmienna – zgodnie z rysunkiem planu;
 - szerokość jezdni – nie mniej niż 5,5 m o dwóch pasach ruchu;
 - dopuszczalne sytuowanie chodników bezpośrednio przy jezdniach;
 - możliwość lokalizowania ciągów infrastruktury technicznej w pasie drogowym;

Na mapie poniżej przedstawiono zakres obowiązywania miejscowego planu zagospodarowania przestrzennego.

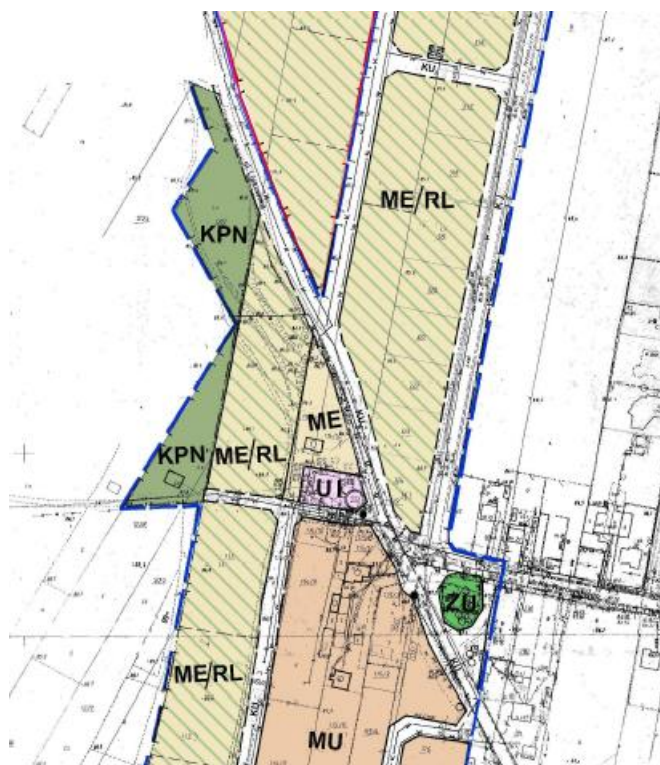


Rys.2 – Zakres objęty opracowaniem z MPZP b)

- c) Uchwała XLIV/286/2001 z dnia 2001-11-07 w sprawie zatwierdzenia miejscowego planu zagospodarowania przestrzennego terenu położonego we wsi Truskaw oraz wsi Hornówek „część C” , stanowiącego zmiany "Miejscowego Planu Ogólnego Zagospodarowania Przestrzennego Gminy Stare Babice zatwierdzonego uchwałą Nr XVII/115/92 Rady Gminy Stare Babice z dnia 20 maja 1992r. (MPZP c)

Zgodnie z zapisami w/w MPZP teren działek objętych opracowaniem opisany jest jako:

- ul. Lipkowska jako KU_L- ulice lokalne
- ul. Kasztanowa jako KU_D – ulice dojazdowe
- ul. Jagodowa i ul. Sarenki jako KP_J – ciągi pieszo-jezdne



Rys.3 – Zakres objęty opracowaniem z MPZP c)

Zapisy ze wszystkich obowiązujących MPZP dopuszczają przebudowę, rozbudowę obiektów budowlanych powstałych przed wejściem w życie planu

3.5 Warunki wynikające z ochrony konserwatorskiej terenu

Obszar objęty opracowaniem nie znajduje się w granicach obszaru ujętego w rejestrze zabytków.

3.6 Warunki wynikające z eksploatacji górniczej

Teren objęty opracowaniem nie znajduje się na terenach eksploatacji górniczej i nie występują tu szkody górnicze.

3.7 Ochrona przeciwpożarowa

Przebudowa drogi nie zmieni dotychczasowych zasad ochrony pożarowej oraz nie ograniczy dostępu do istniejących dróg i dojazdów pożarowych.

3.8 Istniejące zagospodarowanie terenu

Ulica Lipkowska jest drogą gminną w zarządzie Gminy Izabelin. Zarządcą ruchu jest Starosta Powiatu Ożarów Mazowiecki.

Ulica posiada nawierzchnię bitumiczną o szerokości 5.5m. Droga na odcinku od ul. 3 Maja do działki nr 901/1, posiada przekrój półuliczny z jednostronnym chodnikiem po stronie południowo-zachodniej. Na pozostałym odcinku do ul. Fedorowicza posiada przekrój szlakowy z obustronnym poboczem gruntowym.

Chodnik, dojścia do furtek i zjazdy wykonane są z betonowej kostki brukowej. Niektóre zjazdy posiadają nawierzchnię bitumiczną i gruntową.

Ulica krzyżuje się z 8 ulicami. Ulice, rodzaj połączenia i rodzaj nawierzchni podano w tabeli nr 1.

Tabela 1. Ulice krzyżujące się z ul. Lipkowską

L.p.	Nazwa ulicy	Rodzaj nawierzchni	Uwagi
1	3 Maja	Bitumiczna	Droga powiatowa, nadrzędna
2	Parkowa	Bitumiczna	Droga gminna, Skrzyżowanie równorzędne
3	Mokre Łąki	Bitumiczna	Droga gminna, Skrzyżowanie równorzędne
4	Sarenki	Bitumiczna na wlocie, dalej gruntowa	Droga wewnętrzna, nie stanowi skrzyżowania
5	Sory	Kruszywo	Droga wewnętrzna, nie stanowi skrzyżowania
6	Kasztanowa	gruntowa	Droga gminna, nie stanowi skrzyżowania
7	Jagodowa	Gruntowa / kruszywo	Droga wewnętrzna, nie stanowi skrzyżowania
8	Fedorowicza	Bitumiczna	Droga powiatowa, nadrzędna

Droga gminna (ul. Lipkowska) na odcinku objętym opracowaniem posiada :

- kategoria: droga gminna
- klasa techniczna: L (lokalna)
- jezdnia: bitumiczna, szerokość 5.5 m
- chodnik: kostka betonowa, szerokość 1.0÷2.0m
- pobocza: gruntowe, szerokość ok. 0.75m
- zjazdy: zjazdy indywidualne do przyległych działek i dojścia do furtek. Zjazdy posiadają nawierzchnie utwardzoną z betonowej kostki brukowej oraz nawierzchnię gruntową. Szerokość dostosowana do bram na posesje.

Pas drogowy przedmiotowej ulicy jest zagospodarowany w sposób znikomy. Poza jezdnią bitumiczną, chodnikiem na odcinku od ul. 3 Maja od działki nr 901/1 i poboczami gruntowymi nie występują inne elementy infrastruktury drogowej. Ruch pieszy odbywa się chodnikiem i poboczami, które są słabo wyodrębnione z otaczającego terenu. Zjazdy na posesje przyległe do pasa drogowego mają nawierzchnię gruntową lub utwardzoną z kostki betonowej. Odwodnienie realizowane jest powierzchniowo w otaczający teren.

Ulica obsługuje ruch lokalny – głównie ruch pojazdów pomiędzy miejscowościami i dojazd do posesji zlokalizowanych przy w/w ulicy oraz ruch służb gminnych. Główny ruch odbywa się ul. 3 Maja (droga powiatowa).

3.9 Istniejące odwodnienie

Droga odwadniana jest powierzchniowo w granicach istniejącego pasa drogowego.

3.10 Istniejąca infrastruktura techniczna

W obrębie analizowanego terenu zlokalizowane są sieci infrastruktury technicznej:

- napowietrzna i kablowa sieć teletechniczna,
- napowietrzna i kablowa sieć energetyczna niskiego napięcia,
- sieć wodociągowa,
- sieć gazowa,
- sieć kanalizacji sanitarnej.

3.11 Transport zbiorowy

Na odcinku objętym opracowaniem nie ma przystanków autobusowych i nie przebiega komunikacja zbiorowa.

4. Założenia projektowe

Dla projektowanej drogi należy przewidzieć 2 warianty zgodnie z założeniami podanymi poniżej:

Wariant 1:

- Ilość pasów ruchu: dwa pasy ruchu, jezdni dwukierunkowa,
- Rodzaj nawierzchni: beton asfaltowy (AC);
- Elementy uspokojenia ruchu: wzniesienie na skrzyżowaniach z ul. Kasztanową, ul. Sarenki, ul. Parkowa, strefowanie prędkości lub inne zgodnie z Wytycznymi do projektowania ulic i dróg o ruchu uspokojonym w gminie Izabelin.
- Zjazdy do posesji;
- Odwodnienie zgodnie z Wytycznymi do projektowania ulic i dróg o ruchu uspokojonym w gminie Izabelin;
- Nasadzenia drzew/zieleni (do ustalenia z Zamawiającym);
- Zastosowanie elementów małej architektury;
- Oświetlenie uliczne (jako kontynuacja istniejącego oświetlenia),

Wariant 2:

- Ilość pasów ruchu: dwa pasy ruchu, jezdni dwukierunkowa,
- Rodzaj nawierzchni: beton asfaltowy (AC);
- Elementy uspokojenia ruchu: Na jednym lub dwu odcinkach długości poniżej 400 m o obustronnej zabudowie i wąskim pasie drogowym strefa zamieszkania z ciągiem pieszo-jezdnym bez wydzielonej jezdni i chodnika oraz z elementami małej architektury, nasadzeń drzew i zieleni;
- Zjazdy do posesji;
- Odwodnienie zgodnie z Wytycznymi do projektowania ulic i dróg o ruchu uspokojonym w gminie Izabelin;
- Nasadzenia drzew/zieleni (do ustalenia z Zamawiającym);

- Zastosowanie elementów małej architektury;
- Oświetlenie uliczne (jako kontynuacja istniejącego oświetlenia),

Ponadto dla projektowanej drogi gminnej należy przyjąć parametry techniczne, które zostały doprecyzowane na spotkaniu przedstawicieli Gminy i biura projektowego.

- kategoria drogi: gminna
- klasa drogi: Dojazdowa (D),
- kategoria ruchu: KR 1-KR2,
- Prędkość projektowa – 20 km/h; Strefa zamieszkania, 30 km/h,
- szerokość jezdni: 5.0÷5.5m,
- szerokość chodnika: 2.0m,
- zjazdy: indywidualne i publiczne, do każdej działki przylegającej do drogi,
- szerokość poboczy: 0.75m,
- odwodnienie: powierzchniowo w granicach pasa drogowego,
- jezdnia – bitumiczna,
- chodnik – nawierzchnia z kostki betonowej, kolor szary,
- zjazdy na posesję – nawierzchnia zjazdów do zabudowań z kostki betonowej, kolor ciemnoszary;
- pobocza – nawierzchnia gruntowa,
- oznakowanie pionowe i poziome – stała organizacja ruchu.

5. Rozwiązania projektowe

5.1 Wariant 1

W ramach niniejszej koncepcji przewidziano budowę odcinka drogi – ul. Lipkowskiej o długości 1830.49m na odcinku od skrzyżowania z ul. 3 Maja (droga powiatowa) do skrzyżowania z ul. Fedorowicza. Skrzyżowanie z ul. Fedorowicza nie podlega opracowaniu w związku z obecnie opracowywanym projektem przebudowy w/w/ ulicy.

Drogę zaprojektowano jako dwukierunkowej o dwóch opasach ruchu. Droga posiada przekrój półuliczny na całym odcinku. Szerokość jezdni:

- na odcinku od ul. 3 Maja do ul. Mokre Łąki - 5.5m
- na odcinku od ul. Mokre Łąki do końca opracowania - 5.0m.

Wzdłuż południowo-zachodniej krawędzi na całej długości zaprojektowano chodnik o szerokości 2.0m.

Wzdłuż północno-wschodniej krawędzi zaprojektowano pobocze gruntowe obsiane mieszanką traw. Szerokość pobocza 0.75m.

W celu uspokojenia ruchu przewidziano strefowanie prędkości oraz elementy uspokojenia ruchu w postaci progów zwalniających i wyniesionych skrzyżowań.

Parametry drogi przyjęto w oparciu o zapisy Rozporządzenia Ministra Transportu i Gospodarki Morskiej z dnia 2 marca 1999 roku w sprawie warunków technicznych, jakim powinny odpowiadać drogi publiczne i ich usytuowanie (Dz. U. z 2019).

Dla budowanej drogi przyjęto następujące parametry techniczne:

- kategoria drogi: gminna
- klasa drogi: lokalna (L),
- kategoria ruchu: KR 1-KR2,
- Prędkość projektowa: 30 km/h;
- szerokość jezdni: 5.0m÷5.5m;
- szerokość chodnika: 2.0m;
- zjazdy: szerokość zgodna z wymaganiami technicznymi i dostosowana do szerokości bram
- szerokość poboczy: 0.75m,
- spadek jezdni: 2% (jednostronny)
- spadek chodnika: 2% (jednostronny)
- spadek poboczy: 8%

5.2 Wariant 2

W ramach niniejszej koncepcji przewidziano budowę odcinka drogi – ul. Lipkowskiej o długości 1830.49m na odcinku od skrzyżowania z ul. 3 Maja (droga powiatowa) do skrzyżowania z ul. Fedorowicza. Skrzyżowanie z ul. Fedorowicza nie podlega opracowaniu w związku z obecnie opracowywanym projektem przebudowy w/w/ ulicy.

Drogę zaprojektowano jako dwukierunkowej o dwóch opasach ruchu. Droga posiada przekrój półuliczny na całym odcinku. Szerokość jezdni:

- na odcinku od ul. 3 Maja do ul. Mokre Łąki - 5.5m
- na odcinku od ul. Mokre Łąki do końca opracowania - 5.0m.

Wzdłuż południowo-zachodniej krawędzi zaprojektowano chodnik o szerokości 2.0m.

Wzdłuż północno-wschodniej krawędzi zaprojektowano pobocze gruntowe obsiane mieszanką traw. Szerokość pobocza 0.75m.

W celu uspokojenia ruchu na odcinku długości ok. 400 m przewidziano wprowadzenie strefy zamieszkania z jezdnią i utwardzoną przestrzenią dla pieszych bez wydzielonego chodnika oraz docelowo z elementami małej architektury i zielenią. Część przewidzianą dla ruchu pojazdów odseparowano od części dla pieszych poprzez wydzielenie zieleńców o zmiennej szerokości. Strefy przewidziane do ruchu pojazdów i pieszych należy wykonać w jednym poziomie i rozróżnić poprzez zastosowanie innych kolorów nawierzchni. Zjazdy w ciągu przestrzeni przewidzianej dla pieszych wykonać w takiej samej kolorystyce i wyznaczyć jedynie poprzez sposób ułożenia nawierzchni.

Parametry drogi przyjęto w oparciu o zapisy Rozporządzenia Ministra Transportu i Gospodarki Morskiej z dnia 2 marca 1999 roku w sprawie warunków technicznych, jakim powinny odpowiadać drogi publiczne i ich usytuowanie (Dz. U. z 2019).

Dla budowanej drogi przyjęto następujące parametry techniczne:

- kategoria drogi: gminna
- klasa drogi: lokalna (L),
- kategoria ruchu: KR 1-KR2,
- Prędkość projektowa: 20÷30 km/h;

- szerokość jezdni: 5.0m÷5.5m;
- szerokość chodnika: 2.0m;
- zjazdy: szerokość zgodna z wymaganiami technicznymi i dostosowana do szerokości bram
- szerokość poboczy: 0.75m,
- spadek jezdni: 2% (jednostronny)
- spadek chodnika: 2% (jednostronny)
- spadek poboczy: 8%

5.3 Połączenie z drogami publicznymi

Na odcinku objętym opracowaniem ul. Lipkowska krzyżuje się z 8 ulicami. Ulice, i rodzaj projektowanego połączenia i rodzaj nawierzchni podano w tabeli nr 1.

Tabela 1. Ulice krzyżujące się z ul. Lipkowską

L.p.	Nazwa ulicy	Projektowany rodzaj nawierzchni	Projektowane połączenie ulic
1	3 Maja	Bitumiczna	Droga powiatowa, nadrzędna
2	Parkowa	Bitumiczna	Droga gminna, Skrzyżowanie równorzędne
3	Mokre Łąki	Bitumiczna	Droga gminna, Skrzyżowanie równorzędne
4	Sarenki	Bitumiczna na wlocie, dalej gruntowa	Droga wewnętrzna, nie stanowi skrzyżowania
5	Sory	Kruszywo	Droga wewnętrzna, nie stanowi skrzyżowania
6	Kasztanowa	gruntowa	Droga gminna, nie stanowi skrzyżowania
7	Jagodowa	Gruntowa / kruszywo	Droga wewnętrzna, nie stanowi skrzyżowania
8	Fedorowicza	Bitumiczna	Droga powiatowa, nadrzędna

5.4 Zjazdy

W ramach opracowania przewidziano przebudowę istniejących zjazdów oraz zaprojektowano nowe zjazdy do działek przyległych i na działki opisane jako drogi wewnętrzne.

Szerokość istniejących zjazdów należy dopasować do szerokości bram i istniejących dróg wewnętrznych z zachowaniem dopuszczalnych przepisami szerokości. Zjazdy należy wykonać do granicy pasa drogowego lub bramy i furki (jeśli jest zlokalizowana w granicach pasa drogowego).

Połączenie z krawędzią jezdni należy wykonać:

- dla zjazdów publicznych - łukiem $R=5.0m$,
- dla zjazdów indywidualnych – skosem 1.5:1.5

5.5 Konstrukcja nawierzchni

Konstrukcję nawierzchni drogi, chodników i zjazdów należy wykonać zgodnie poniższymi zasadami:

- dla drogi – bitumiczna, na etapie projektu budowlanego w oparciu o opinię geotechniczną należy rozważyć wykorzystanie istniejącej nawierzchni,
- dla zjazdów – kostka betonowa w kolorze ciemnoszarym,
- chodników / dojść do posesji – kostka betonowa w kolorze szarym;

Szczegółową konstrukcję nawierzchni oraz poszczególne warstwy konstrukcyjne zostaną zaprojektowane na etapie projektu budowlanego po sporządzeniu opinii geotechnicznej i ocenie warunków gruntowo-wodnych.

5.6 Odwodnienie

Projekt zakłada utrzymanie dotychczasowych warunków wodnych. Odwodnienie drogi zapewnione będzie poprzez projektowane spadki poprzeczne i podłużne tereny zieleni w granicach pasa drogowego.

Szczegółowe rozwiązania zostaną przedstawione w projekcie budowlanym na podstawie warunków-wodnych.

6. Infrastruktura techniczna

6.1 Oświetlenie

W ramach opracowania należy przebudować istniejące i wybudować nowe oświetlenie uliczne wzdłuż projektowanych dróg.

Projektowaną linię oświetleniową należy wykonać jako kablową. Słupy oświetleniowe należy stawiać na fundamentach prefabrykowanych. Na słupach należy zastosować wysięgniki pojedyncze i podwójne. Na wysięgnikach zainstalować oprawy LED.

Zasilanie projektowanego oświetlenia należy uzgodnić na podstawie warunków technicznych.

6.2 Kanał technologiczny

W ramach opracowania należy wybudować kanał technologiczny. Dla układania kabli telekomunikacyjnych i energetycznych, na zasadniczym przebiegu trasowym przewidziano jedno 2 - otworową kanalizację kablową z rur RHDPE 110 mm wraz z studniami kablowymi SK-2. Rury powinny być układane równolegle, bezpośrednio w ziemi w uprzednio przygotowanym rowie. Na całej długości nie powinny się w żadnym miejscu krzyżować. Głębokość układania kanalizacji w ziemi mierzona od górnej krawędzi rury do powierzchni terenu powinna wynosić minimum 0.8 m. Dla zabezpieczenia zapasów kabli, ułożonych w kanalizacji kablowej, przewiduje się prefabrykowane studnie kablowe typu SK-2.

6.3 Przebudowa kolizji

Na etapie koncepcji stwierdzono kolizje z sieciami infrastruktury technicznej:

- sieć energetyczną, napowietrzną i kablową,
- sieć teletechniczną, napowietrzną i kablową.

Kolizje należy przebudować zgodnie z warunkami wydanymi przez gestorów sieci.

Elementy, infrastruktury technicznej, które nie podlegają przebudowie, w rejonie planowanych prac należy zabezpieczyć w trakcie budowy a naziemne elementy tj. pokrywy studni, zaworu, zasowy należy dostosować do projektowanych rzędnych nawierzchni i terenu.

7. Zielen

Przebudowa drogi będzie wymagała usunięcia drzew i krzewów zlokalizowanych w granicach pasa drogowego. Jednocześnie przyjęte rozwiązania dążą do minimalizacji kolizji z istniejącą zielenią.

Na etapie opracowania projektu budowlanego zostanie zrobiona inwentaryzacja zieleni i szczegółowo określony zakres wycinki oraz nowych nasadzeń.

8. Organizacja ruchu

Po wybudowaniu całego układu drogowego należy wprowadzić organizację ruchu zgodnie z obowiązującymi przepisami.

Elementy oznakowania przedstawiono na projekcie zagospodarowania terenu.

Na etapie projektu budowlanego zostanie opracowany projekt organizacji ruchu i zatwierdzony zgodnie z obowiązującymi przepisami.

PROJEKTANT BRANŻA DROGOWA:

mgr inż. Robert Pietrasik

upr. nr MAZ/0355/POOD/08

II. KOPIA UPRAWNIENÍ I ZAŚWIADCZENIA PRZYNALEŻNOŚCI DO IZBY



sygn. akt. MAZ/7131/ 592 /08 /D

Warszawa, dnia 30 grudnia 2008 r.

DECYZJA

Na podstawie art. 11 ust. 1 i art. 24 ust. 1 pkt 2 ustawy z dnia 15 grudnia 2000 r. o samorządach zawodowych architektów, inżynierów budownictwa oraz urbanistów (Dz.U. z 2001 r. Nr 5 poz. 42 z późn. zm.), art. 12 ust. 1 pkt 1 i 5, ust. 3, art. 13 ust. 1 pkt 1, ust. 4, art. 14 ust. 1 pkt 2 a) ustawy z dnia 7 lipca 1994 r. – Prawo budowlane (tekst jedn.: Dz.U. z 2006 r. Nr 156 poz. 1118 z późn. zm.) oraz § 11 ust. 1 pkt 1, § 15, § 18 ust. 1 rozporządzenia Ministra Transportu i Budownictwa z dnia 28 kwietnia 2006 r. w sprawie samodzielnych funkcji technicznych w budownictwie (Dz.U. Nr 83 poz. 578), **Okręgowa Komisja Kwalifikacyjna Mazowieckiej Okręgowej Izby Inżynierów Budownictwa stwierdza, że:**

Pan Robert Dominik Pietrasik
magister inżynier
urodzony dnia 16 maja 1981 roku w m. Grójec , syn Stanisława

uzyskał

UPRAWNIENIA BUDOWLANE
nr MAZ/0355/POOD/08

do projektowania bez ograniczeń
w specjalności drogowej

UZASADNIENIE

W związku z uwzględnieniem w całości żądania strony, na podstawie art. 107 § 4 Kodeksu postępowania administracyjnego odstępuje się od uzasadniania decyzji.

Szczegółowy zakres nadanych uprawnień został opisany na odwrocie niniejszej decyzji.

POUCZENIE

1. Zgodnie z art. 12 ust. 7 ustawy – Prawo budowlane, podstawę do wykonywania samodzielnych funkcji technicznych w budownictwie stanowi wpis do centralnego rejestru, prowadzonego przez Głównego Inspektora Nadzoru Budowlanego oraz wpis na listę członków właściwej izby samorządu zawodowego.

2. Od niniejszej decyzji służy odwołanie do Krajowej Komisji Kwalifikacyjnej Polskiej Izby Inżynierów Budownictwa w Warszawie za pośrednictwem Okręgowej Komisji Kwalifikacyjnej Mazowieckiej Okręgowej Izby Inżynierów Budownictwa w Warszawie, w terminie 14 dni od dnia jej doręczenia.

Skład Orzekający

1/ mgr inż. Krzysztof Latoszek

2/ mgr inż. Irena Churska

3/ mgr inż. Krzysztof Booss



**Szczegółowy zakres uprawnień
do projektowania bez ograniczeń**

w specjalności drogowej

I. Na mocy art. 12 ust. 1 pkt 1 i 5 oraz art. 13 ust. 1 pkt 1 i ust. 4 ustawy - Prawo budowlane, w zakresie objętym wyżej wymienioną specjalnością, niniejsze uprawnienia stanowią podstawę do:

- 1/ projektowania, sprawdzania projektów architektoniczno-budowlanych i sprawowania nadzoru autorskiego,
- 2/ sprawowania kontroli technicznej utrzymania obiektów budowlanych.

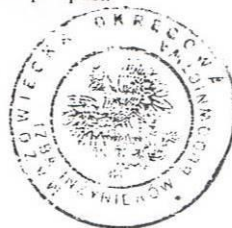
II. Na mocy § 15 rozporządzenia Ministra Transportu i Budownictwa z dnia 28 kwietnia 2006 r. w sprawie samodzielnych funkcji technicznych w budownictwie, niniejsze uprawnienia budowlane uprawniają do:

sporządzania projektu zagospodarowania działki lub terenu, w zakresie wyżej wymienionej specjalności.

III. Na mocy § 18 ust. 1 rozporządzenia Ministra Transportu i Budownictwa z dnia 28 kwietnia 2006 r. w sprawie samodzielnych funkcji technicznych w budownictwie, niniejsze uprawnienia budowlane uprawniają do:

projektowania obiektu budowlanego, takiego jak:

- 1/ droga, w rozumieniu przepisów o drogach publicznych, z wyłączeniem drogowych obiektów inżynierskich oprócz przepustów;
- 2/ droga dla ruchu i postoju statków powietrznych oraz przepust.



Otrzymują:

1. Pan Robert Dominik Pietrasik
26-811 Kostrzyn 31
2. Główny Inspektor Nadzoru Budowlanego
3. a/a



Zaświadczenie

o numerze weryfikacyjnym:

MAZ-9AB-GHW-Y48 *

Pan ROBERT DOMINIK PIETRASIK o numerze ewidencyjnym MAZ/BD/0184/09
adres zamieszkania KOSTRZYN 31, 26-811 KOSTRZYN 31
jest członkiem Mazowieckiej Okręgowej Izby Inżynierów Budownictwa i posiada wymagane
ubezpieczenie od odpowiedzialności cywilnej.
Niniejsze zaświadczenie jest ważne od 2021-03-01 do 2022-02-28.

Zaświadczenie zostało wygenerowane elektronicznie i opatrzone bezpiecznym podpisem elektronicznym
weryfikowanym przy pomocy ważnego kwalifikowanego certyfikatu w dniu 2021-02-04 roku przez:

Roman Lulis, Przewodniczący Rady Mazowieckiej Okręgowej Izby Inżynierów Budownictwa.

(Zgodnie art. 5 ust 2 ustawy z dnia 18 września 2001 r. o podpisie elektronicznym (Dz. U. 2001 Nr 130 poz. 1450) dane w postaci
elektronicznej opatrzone bezpiecznym podpisem elektronicznym weryfikowanym przy pomocy ważnego kwalifikowanego certyfikatu są
równoważne pod względem skutków prawnych dokumentom opatrzonym podpisami własnoręcznymi.)

* Weryfikację poprawności danych w niniejszym zaświadczeniu można sprawdzić za pomocą numeru weryfikacyjnego zaświadczenia na
stronie Polskiej Izby Inżynierów Budownictwa www.piib.org.pl lub kontaktując się z biurem właściwej Okręgowej Izby Inżynierów
Budownictwa.

III. CZĘŚĆ RYSUNKOWA

1	Plan orientacyjny	nr 1	1:1000019
2	Projekt zagospodarowania terenu – wariant 1	nr 2.1-2.3	1:500	...20,21,23
3	Projekt zagospodarowania terenu – wariant 2	nr 3.1-3.3	1:500	...24,25,26